



แผนพัฒนาท้องถิ่น (พ.ศ. ๒๕๖๑ - ๒๕๖๕)
ขององค์การบริหารส่วนตำบลสระแก้ว

โดย

องค์การบริหารส่วนตำบลสระแก้ว

ตำบลสระแก้ว อำเภอเมืองสระแก้ว จังหวัดสระแก้ว

โทรศัพท์/โทรสาร ๐-๓๗๒๔-๗๓๐๕

คำนำ

* _ * _ * _ * _ * _ * _ *

องค์การบริหารส่วนตำบลสระแก้ว ได้จัดทำแผนพัฒนาท้องถิ่น (พ.ศ.2561 – 2565) ขึ้นเพื่อใช้เป็นกรอบและแนวทางในการพัฒนาท้องถิ่นของตำบลสระแก้ว โดยมีวัตถุประสงค์เพื่อประสานความร่วมมือกับทุกภาคส่วน แก้ไขปัญหาความเดือดร้อน และความต้องการของประชาชน ตลอดจนเป็นการพัฒนาศักยภาพของตำบลสระแก้ว ให้มีความเจริญก้าวหน้าสร้างคุณภาพชีวิตที่ดีให้กับประชาชนในเขตตำบลสระแก้ว

องค์การบริหารส่วนตำบลสระแก้ว จึงหวังเป็นอย่างยิ่งว่า แผนงาน / โครงการ ในแผนพัฒนาท้องถิ่น (พ.ศ.2561 – 2565) จะสามารถแก้ไขปัญหาความเดือดร้อนและความต้องการของประชาชน พัฒนาศักยภาพของตำบลสระแก้ว และการพัฒนาคุณภาพชีวิตของประชาชนในตำบลสระแก้วให้เจริญก้าวหน้ายิ่งขึ้นไป

องค์การบริหารส่วนตำบลสระแก้ว

ส่วนที่ ๑

๑ สภาพทั่วไปข้อมูลพื้นฐาน

“องค์การบริหารส่วนตำบลสระแก้ว” ก่อตั้งขึ้นเมื่อ วันที่ ๒๓ กุมภาพันธ์ พ.ศ. ๒๕๔๐ ตามประกาศกระทรวงมหาดไทย เรื่องการจัดตั้งองค์การบริหารส่วนตำบล ลงวันที่ ๑๖ ธันวาคม ๒๕๕๙ ซึ่งได้ประกาศในราชกิจจานุเบกษา ฉบับทั่วไป เล่ม ๑๑๓ ตอน ๕๙ ง. ลงวันที่ ๒๕ ธันวาคม ๒๕๓๙

๑. ด้านกายภาพ

๑.๑ ที่ตั้ง

องค์การบริหารส่วนตำบลสระแก้ว ตั้งอยู่บนที่สาธารณประโยชน์บ้านหนองปรือ หมู่ที่ ๑๓ ถนนเฉลิมพระเกียรติ ร ๙ ตำบลสระแก้ว อำเภอเมืองสระแก้ว จังหวัดสระแก้ว ตั้งอยู่ทางทิศตะวันออก ของที่ว่าการอำเภอเมืองสระแก้วประมาณ ๔ กิโลเมตร ตั้งอยู่ทางทิศตะวันออกเหนือระดับน้ำทะเล ๕๐ เมตร มีเนื้อที่ ๒๗.๕๐ ตารางกิโลเมตร มีอาณาเขตติดต่อดังนี้

ทิศเหนือ ติดต่อกับตำบลโคกปี่ฆ้อง

ทิศใต้ ติดต่อกับตำบลเขาสามสืบ

ทิศตะวันออก ติดต่อกับตำบลท่าเกษม

ทิศตะวันตก ติดต่อกับตำบลศาลาลำดวน ตำบลสระขวัญและเทศบาลเมืองสระแก้ว

๑.๒ ลักษณะภูมิประเทศ

ลักษณะพื้นที่ส่วนใหญ่เป็นที่ราบลุ่ม มีคลองพระสะทึงและมีห้วยเล็กๆไหลผ่านเหมาะแก่การเพาะปลูกทางการเกษตร

๑.๓ ลักษณะภูมิอากาศ

สภาพภูมิอากาศโดยทั่วไปแบ่งออกเป็น ๓ ฤดู ดังนี้

ฤดูร้อน เริ่มประมาณเดือนมีนาคม ถึงเดือน พฤษภาคม อุณหภูมิสูงสุดประมาณ ๓๙.๖ องศาเซลเซียสและอุณหภูมิต่ำสุดประมาณ ๒๒.๖ องศาเซลเซียส

ฤดูฝน เริ่มประมาณเดือน พฤษภาคม ถึง เดือน ตุลาคม อุณหภูมิสูงสุดประมาณ ๓๔.๖ องศาเซลเซียสและอุณหภูมิต่ำสุดประมาณ ๒๒.๖ องศาเซลเซียส

ฤดูหนาว เริ่มประมาณเดือน พฤศจิกายน ถึง เดือน กุมภาพันธ์ อุณหภูมิสูงสุดประมาณ ๓๔.๕ องศาเซลเซียสและอุณหภูมิต่ำสุดประมาณ ๑๕.๐ องศาเซลเซียส

๑.๔ ลักษณะของดิน

พื้นที่ตำบลสระแก้วเป็นพื้นที่ลุ่มสลับดอน ลักษณะดินเป็นดินร่วนปนทรายหรือดินร่วน ดินล่างเป็นดินเหนียวปนทราย หรือร่วนปนทรายสีเทา สีน้ำตาลอ่อน พบจุดปะสีน้ำตาลเหลือง หรือเหลืองปนแดง บางแห่งอาจพบศิลาแลงหรือก้อนสารเคมีพวกเหล็ก และแมงกานีสในชั้นดินล่าง การระบายน้ำค่อนข้างเร็ว ความอุดมสมบูรณ์ต่ำ ภูมิปัญญาของดินมีความเป็นกรดส่วนใหญ่เกษตรกรใช้ทำนา ปลูกพืชไร่ ได้แก่ บ้านสี่แยก บ้านคำเจริญ

๑.๕ ลักษณะของแหล่งน้ำ

แหล่งน้ำในตำบลสระแก้วส่วนใหญ่เป็นแหล่งน้ำตามธรรมชาติ ได้แก่ คลองพระสะทึง ครอบคลุมพื้นที่ บ้านระเบิดขาม บ้านคลองกระเบื้อง บ้านชาติเจริญ บ้านลัดกะสัง และบ้านคลองหมี่

คลองคันทุง ครอบคลุมพื้นที่บ้านสี่แยก และบ้านระเบิดขาม ซึ่งรับน้ำจากพื้นที่ตำบลเขาสามสิบ อำเภอลำทะเมนชัย ไหลผ่านไปบรรจบคลองพระสะทึง

คลองวังเดือนห้า รับน้ำจากพื้นที่ตำบลเขาสามสิบ บ้านใหม่คำเจริญไหลผ่านบ้านเนินกลางและบ้านเนินสะอาด ไปบรรจบคลองนางซิง

คลองลำพุก รับน้ำจากพื้นที่เทศบาลเมืองสระแก้ว ไหลผ่านบ้านลัดกะสัง ไหลไปบรรจบคลองพระสะทึง

แหล่งน้ำผิวดิน ได้แก่

สระน้ำสาธารณประโยชน์ บ้านโคกนกขุนทอง หมู่ที่ ๑

สระน้ำสาธารณประโยชน์ บ้านใหม่คำเจริญ หมู่ที่ ๓

สระน้ำสาธารณประโยชน์ บ้านคลองหมี หมู่ที่ ๔

สระน้ำสาธารณประโยชน์ บ้านเนินสะอาด หมู่ที่ ๕

สระน้ำสาธารณประโยชน์ บ้านคลองกระเบื้อง หมู่ที่ ๙

สระน้ำสาธารณประโยชน์ บ้านสี่แยก หมู่ที่ ๑๐

สระน้ำสาธารณประโยชน์ บ้านหนองเสม็ด หมู่ที่ ๑๑

สระน้ำสาธารณประโยชน์ บ้านหนองปรือ หมู่ที่ ๑๓

สระน้ำสาธารณประโยชน์ บ้านชาติเจริญ หมู่ที่ ๑๔

สระน้ำสาธารณประโยชน์ บ้านระเบิดขาม หมู่ที่ ๑๗

๑.๖ ลักษณะของไม้และป่าไม้ ส่วนใหญ่พื้นที่ตำบลสระแก้ว เป็นพื้นที่เกษตรกรรมและที่อยู่อาศัย โดยปัญหาพบเป็นการลักลอบตัดไม้ทำลายป่าและการบุกรุกแผ้วถางป่า จนทำให้พื้นที่ป่าไม้ลดลงอย่างต่อเนื่อง โดยสาเหตุส่วนใหญ่มาจากการเพิ่มจำนวนของประชากรและความต้องการที่ดินทำกินทำกินของราษฎรเป็นผลทำให้พื้นที่ป่าไม้ถูกบุกรุกยึดครอบครอง ทั้งนี้ตำบลสระแก้วได้จัดกิจกรรมต่างๆ อย่างต่อเนื่องในการอนุรักษ์พื้นที่ป่าและการปลูกป่า ตามที่สาธารณะ ตามไหล่ทางในเขตพื้นที่ตำบลสระแก้วอย่างต่อเนื่อง

๒ ด้านการเมือง

๒.๑ ตำบลสระแก้วมีเขตพื้นที่การปกครองตามประกาศกระทรวงมหาดไทย จำนวน ๑๒ หมู่บ้าน ดังนี้

หมู่ที่ ๑	บ้านโคกนกขุนทอง	น.ส.วรารัตน์ โชคสิทธินันท์	ผู้ใหญ่บ้าน
หมู่ที่ ๓	บ้านใหม่คำเจริญ	นายบุญสม เชิงเขา	ผู้ใหญ่บ้าน
หมู่ที่ ๔	บ้านคลองหมี	นายกิตติศักดิ์ เดชสอน	ผู้ใหญ่บ้าน
หมู่ที่ ๕	บ้านเนินสะอาด	นายเสกสรร ผาดง	ผู้ใหญ่บ้าน
หมู่ที่ ๘	บ้านลัดกะสัง	นายทนต์ศักดิ์ ชาวเวียง	ผู้ใหญ่บ้าน
หมู่ที่ ๙	บ้านคลองกระเบื้อง	นายสมบุญ ตาลสาร	ผู้ใหญ่บ้าน
หมู่ที่ ๑๐	บ้านสี่แยก	ว่าที่ ร.ต.ประดิษฐ์ อักษรพาพงษ์	ผู้ใหญ่บ้าน
หมู่ที่ ๑๑	บ้านคลองเสม็ด	นายเฉลิมพล ทรัพย์ประสาท	ผู้ใหญ่บ้าน
หมู่ที่ ๑๓	บ้านหนองปรือ	นายอภิเดช ชาญชัย	กำนันตำบลสระแก้ว
หมู่ที่ ๑๔	บ้านชาติเจริญ	นายรัตน์ เดชสุภา	ผู้ใหญ่บ้าน
หมู่ที่ ๑๗	บ้านระเบิดขาม	นายสมพร สวัสดิ์วงษ์	ผู้ใหญ่บ้าน
หมู่ที่ ๑๘	บ้านเนินกลาง	นายสมทรง ล่วงเขต	ผู้ใหญ่บ้าน

๒.๒ การเลือกตั้ง เลือกในระบอบประชาธิปไตย ราษฎรใช้สิทธิของตนเองลงคะแนนเสียงเลือกตัวแทน เพื่อหน้าที่แทนตนในการปกครองแต่ละระดับ เช่น เลือกตั้งสมาชิกสภาองค์การบริหารส่วนตำบล เลือกตั้งนายกองค์การบริหารส่วนตำบล เป็นต้น

๓. ประชากร

๓.๑ จำนวนประชากร ตำบลสระแก้วมีประชากรรวมทั้งสิ้น จำนวน ๔,๓๙๙ คน แยกเป็น ชายจำนวน ๒,๑๘๒ คน หญิง จำนวน ๒,๒๑๗ คน มีจำนวนครัวเรือนทั้งสิ้น ๑,๕๐๖ ครัวเรือน

*หมายเหตุ ข้อมูลวันที่ ๓๐ มกราคม ๒๕๖๒

๔. สภาพทางสังคม

๔.๑ การศึกษา ประชากรส่วนใหญ่จบการศึกษาต่ำกว่าภาคบังคับ ส่วนผู้ที่จบการศึกษาภาคบังคับและสูงกว่าภาคบังคับมีจำนวนน้อย สำหรับประชากรที่กำลังศึกษานั้นส่วนใหญ่กำลังศึกษาอยู่ในภาคบังคับคิดเป็นร้อยละ ๙๗ ของผู้ที่กำลังศึกษาทั้งหมด

ตำบลสระแก้วมีสถานศึกษาในสังกัด สพฐ. จำนวน ๓ แห่งดังนี้

๑. โรงเรียนบ้านเนินสะอาด มีครูจำนวน ๙ คน มีนักเรียนจำนวน ๑๓๑ คน

ผู้อำนวยการชื่อนายประยงค์ ยืนยาว

๒. โรงเรียนบ้านคลองหมี มีครูจำนวน ๓ คน มีนักเรียนจำนวน ๓๕ คน

ผู้อำนวยการชื่อนายสมใจ สีประเสริฐ

๓. โรงเรียนบ้านสี่แยก มีครูจำนวน ๑๐ คน มีนักเรียนจำนวน ๑๓๑ คน

ผู้อำนวยการชื่อนางพรพนา บัวอินทร์

สถานศึกษาสังกัดองค์การบริหารส่วนตำบลสระแก้ว (ศูนย์พัฒนาเด็กก่อนวัยเรียน/เด็กเล็ก) จำนวน ๓

แห่งดังนี้

๑. ศูนย์พัฒนาเด็กเล็กบ้านหนองปรือ มีเด็กจำนวน ๒๘ คน มีผู้ดูแลเด็กจำนวน ๒ คน

๒. ศูนย์พัฒนาเด็กเล็กบ้านสี่แยก มีเด็กจำนวน ๓๐ คน มีผู้ดูแลเด็กจำนวน ๒ คน

๓. ศูนย์พัฒนาเด็กเล็กบ้านคลองหมี มีจำนวนเด็ก ๑๗ คน มีผู้ดูแลเด็กจำนวน ๒ คน

องค์การบริหารส่วนตำบลสระแก้วจัดการศึกษาตามตัวชี้วัดที่เหมาะสม ๕ ตัวชี้วัดดังนี้

๑. เด็กอายุ ๓-๕ ปีเต็ม ได้รับการเลี้ยงดูในการเตรียมความพร้อมก่อนวัยเรียน จำนวน ๑๒๑ คน

๒. เด็กอายุ ๖-๑๔ ปี ได้รับการศึกษาภาคบังคับ ๙ ปี จำนวน ๓๖๗ คน

๓. เด็กจบชั้น ม.๓ ได้เรียนต่อชั้น ม.๔ หรือเทียบเท่าจำนวน ๓๒ คน

๔. เด็กจบการศึกษาภาคบังคับ ๙ ปี ที่ไม่ได้เรียนต่อละยังไม่มียานพาหนะ ได้รับการฝึกอบรมด้านอาชีพ - คน

๕. คนอายุ ๑๕-๖๐ ปีเต็ม อ่าน เขียนภาษาไทย และคิดเลขอย่างง่ายได้ จำนวน ๑,๙๔๕ คน

๔.๒ สาธารณสุข มีภาระหน้าที่เกี่ยวกับ การควบคุมโรค การสุขภาพอนามัย ตามแผนการสาธารณสุขและข้อบังคับตำบลการวางแผนการสาธารณสุขประมวลและวิเคราะห์ข้อมูลทางสถิติที่เกี่ยวข้องกับสาธารณสุข งานเฝ้าระวังโรค งานเผยแพร่ฝึกอบรม การให้การสุขศึกษา การจัดทำงบประมาณตามแผนงานสาธารณสุข งานด้านสิ่งแวดล้อม การให้การสาธารณสุข การควบคุมการฆ่าสัตว์ การจำหน่ายเนื้อสัตว์ และปฏิบัติหน้าที่อื่นที่เกี่ยวข้อง ประชาชนในพื้นที่หากมีการเจ็บป่วย ส่วนใหญ่ไปทำการรักษาที่โรงพยาบาลสมเด็จพระยุพราชสระแก้ว โดยใช้เงินสวัสดิการจากกองทุนการออมวันละบาทและอื่นๆ

๔.๓ อาชญากรรม

๑) ส่งเสริมและสนับสนุนหน่วยงานของรัฐในการป้องกันและปราบปรามอาชญากรรม ทุกประเภท รวมทั้งความปลอดภัยสาธารณะ และอุบัติเหตุต่างๆ

๒) ส่งเสริมและสนับสนุนอาสาสมัครป้องกันภัยฝ่ายพลเรือน (อปพร) ให้ประชาชนมีส่วนร่วมในการป้องกันอาชญากรรม ความปลอดภัยสาธารณะและอุบัติเหตุต่างๆ

๓) สนับสนุนนโยบายของรัฐในการทำสงครามยาเสพติดทุกชนิด

๔.๔ ยาเสพติด หลักการ “ผู้เสพ” คือ ผู้ป่วยที่ต้องได้รับการบำบัดรักษา “ผู้ค้า” ผู้ต้องได้รับโทษตามกระบวนการยุติธรรม

- จัดการปัญหาที่ยังคงเหลืออยู่

- เฝ้าระวังและรักษาสถานภาพไม่ให้ปัญหายาเสพติดหวนกลับมารุนแรง

- สร้างความเข้มแข็งในการเอาชนะยาเสพติด

ประชาชนเกิดความพึงพอใจ เชื่อมั่น ตระหนักในปัญหายาเสพติดอันเป็นปัญหาสังคม และปัญหาของชาติ

๔.๕ การสังคมสงเคราะห์ มีภาระหน้าที่เกี่ยวกับการปฏิบัติงานด้านสวัสดิการสังคม เกี่ยวกับการสังคมสงเคราะห์ คนชรา คนพิการ และผู้ป่วยโรคเอดส์ การส่งเสริมเด็กและเยาวชน การพัฒนาชุมชน การส่งเสริมการกีฬา การจัดให้มีและสนับสนุนกิจกรรมศูนย์เยาวชน การส่งเสริมงานประเพณีท้องถิ่น งานสวนสาธารณะ การให้คำปรึกษา แนะนำ หรือตรวจสอบเกี่ยวกับงานสวัสดิการสังคม รวมถึงการปฏิบัติหน้าที่อื่นที่เกี่ยวข้อง แบ่งออกเป็น ๓ งานหลักดังนี้

๑.๑ งานสวัสดิการสังคมและพัฒนาชุมชน

งานสวัสดิการสังคม งานสุสานและฌาปนสถาน งานพัฒนาชุมชน งานจัดระเบียบชุมชน งานด้านกีฬาและสันทนาการ งานประสานแผนพัฒนาตำบลและแผนชุมชน การจัดกิจกรรมให้กับชุมชนและงานอื่นๆ

๑.๒ งานสังคมสงเคราะห์ มีหน้าที่รับผิดชอบเกี่ยวกับงานสังคมสงเคราะห์ งานเบี่ยงชีฟคนชรา คนพิการ และผู้ป่วยโรคเอดส์ ผู้ด้อยโอกาส งานสำรวจวิจัย ข้อมูล สภาพปัญหาสังคมต่างๆ งานประสานหน่วยราชการที่เกี่ยวข้อง แนะนำให้คำปรึกษาเพื่อการสังคมสงเคราะห์และงานอื่นๆ

๑.๓ งานส่งเสริมอาชีพและพัฒนาสตรีงานส่งเสริมอาชีพประชาชน การให้คำแนะนำและฝึกอบรม ให้ความรู้สร้างแหล่งเรียนรู้ชุมชนและอาชีพ งานการจัดเก็บข้อมูล งานพัฒนาฝีมือและแรงงาน งานสนับสนุนกิจกรรมของเด็กและสตรี งานพิทักษ์สิทธิเด็กและสตรี งานสภาเด็กและเยาวชน ส่งเสริมและสร้างเครือข่ายพัฒนาศักยภาพของสตรี เด็กและเยาวชน งานธุรการ งานควบคุมพัสดุ และงานอื่นๆ

๕.ระบบบริการพื้นฐาน

๕.๑ การคมนาคมขนส่ง นับว่าเป็นการเดินทางและการขนส่งที่สำคัญและสะดวกที่สุดของประชาชนในเขตองค์การบริหารส่วนตำบลสระแก้ว โดยมีเส้นทางที่สามารถเดินทางไปยังอำเภอและจังหวัดใกล้เคียงอย่างสะดวกและปลอดภัยมีเส้นทางหลัก คือ ทางหลวงแผ่นดินหมายเลข ๓๓ (ถนนสุวรรณศร) ทางหลวงแผ่นดินหมายเลข ๓๑๗ (สระแก้ว - จันทบุรี)

๕.๒ การไฟฟ้า การให้บริการไฟฟ้าในเขตองค์การบริหารส่วนตำบลสระแก้ว อยู่ในความรับผิดชอบของการไฟฟ้าส่วนภูมิภาคจังหวัดสระแก้ว โดยประชาชนในพื้นที่ ได้รับการบริการทางการไฟฟ้าอย่างครอบคลุมทั่วถึง

๕.๓ การประปา การประปาในเขตพื้นที่องค์การบริหารส่วนตำบลสระแก้วแบ่งออกเป็น ๒ ระบบ ดังนี้

๑. ระบบประปาหมู่บ้าน โดยแหล่งน้ำดิบที่ผลิตน้ำประปา คือ สระน้ำสาธารณประโยชน์ของแต่ละหมู่บ้าน ระบบประปาหมู่บ้านส่วนใหญ่เป็นระบบประปาแบบผิวดิน โดยคณะกรรมการหมู่บ้าน คณะกรรมการประปาหมู่บ้าน ของแต่ละหมู่บ้านบริหารจัดการ ดังนี้

- ๑) ประปาหมู่บ้าน บ้านใหม่คำเจริญ หมู่ที่ ๓ ให้บริการน้ำประปาจำนวน ๕๑ ครัวเรือน
- ๒) ประปาหมู่บ้าน บ้านคลองหมี่ หมู่ที่ ๔ ให้บริการน้ำประปาจำนวน ๑๐๙ ครัวเรือน
- ๓) ประปาหมู่บ้าน บ้านเนินสะอาด หมู่ที่ ๕ ให้บริการน้ำประปา ๒ หมู่บ้าน คือ บ้านเนินสะอาดหมู่ที่ ๕ และบ้านเนินกลาง หมู่ที่ ๑๘ จำนวน ๑๖๕ ครัวเรือน
- ๔) ประปาหมู่บ้าน บ้านสี่แยก หมู่ที่ ๑๐ ให้บริการน้ำประปาจำนวน ๑๑๓ ครัวเรือน
- ๕) ประปาหมู่บ้าน บ้านหนองเสม็ด หมู่ที่ ๑๑ ให้บริการน้ำประปาจำนวน ๖๓ ครัวเรือน
- ๖) ประปาหมู่บ้าน บ้านหนองปรือ หมู่ที่ ๑๓ ให้บริการน้ำประปา ๒ หมู่บ้าน คือ บ้านคลองกระเบื้อง หมู่ที่ ๙ และบ้านหนองปรือ หมู่ที่ ๑๓ จำนวน ๒๐๓ ครัวเรือน
- ๗) ประปาหมู่บ้าน บ้านระเบิดขาม หมู่ที่ ๑๗ ให้บริการน้ำประปาจำนวน ๗๗ ครัวเรือน

๒. ประปาส่วนภูมิภาคจังหวัดสระแก้ว โดยใช้แหล่งน้ำดิบที่ใช้ผลิตประปา คือ คลองพระสะทึง หมู่บ้านที่ใช้น้ำประปาส่วนภูมิภาคจังหวัดสระแก้วส่วนมากจะไม่มีระบบประปาหมู่บ้านและบางพื้นที่มีประปาหมู่บ้านอยู่แล้ว ได้แก่ บ้านโคกนกขุนทอง หมู่ที่ ๑ บ้านลัดกะสัง หมู่ที่ ๘ บ้านคลองกระเบื้อง หมู่ที่ ๙ บ้านหนองปรือ หมู่ที่ ๑๓ และบ้านชาติเจริญ หมู่ที่ ๑๔

๕.๔ โทรศัพท์ ประชาชนตำบลสระแก้วร้อยละ ๙๙ ใช้โทรศัพท์เคลื่อนที่ในการติดต่อสื่อสาร

๕.๕ ไปรษณีย์และการสื่อสาร การขนส่ง

- มีที่ทำการไปรษณีย์โทรเลข ๑ แห่ง

- ระบบเสียงตามสาย องค์การบริหารส่วนตำบลสระแก้ว จัดให้มีระบบเสียงตามสายทุกหมู่บ้านทั้ง ๑๒ หมู่บ้าน ซึ่งสามารถให้บริการแจ้งข้อมูลข่าวสารต่างให้กับประชาชนได้อย่างทั่วถึง

๖. ระบบเศรษฐกิจ

๖.๑ การเกษตร ประชาชนในเขตองค์การบริหารส่วนตำบลสระแก้ว ส่วนใหญ่จะประกอบอาชีพด้านการเกษตร เช่น ทำนาข้าว ทำสวน ทำไร่ พืชที่นิยมปลูกมีดังนี้ ผัก ข้าวโพด อ้อย ฯลฯ ทำราษฎรมีรายได้จากเกษตรกรรมเป็นหลักซึ่งรายได้ดังกล่าวเป็นรายได้ที่ไม่แน่นอน เนื่องจากผลผลิตทางการเกษตรมีราคาไม่คงที่บางปีก็ราคาสูงบางปีราคาต่ำ ขึ้นอยู่กับสถานะเศรษฐกิจของประเทศ นอกจากการประกอบอาชีพหลักแล้วหลังฤดูเก็บเกี่ยวประชาชนส่วนใหญ่จะประกอบอาชีพเสริม คือการทำไม้กวาด

๖.๒ การประมง พื้นที่ตำบลสระแก้วมีแหล่งน้ำตามธรรมชาติและแหล่งน้ำสาธารณประโยชน์ โดยประชาชนส่วนใหญ่หาสัตว์น้ำมาเพื่อการบริโภค มีส่วนน้อยที่เพาะเลี้ยงเพื่อการพาณิชย์

๖.๓ การปศุสัตว์ สำหรับการปศุสัตว์ในองค์การบริหารส่วนตำบลสระแก้วมีเพียง ๑๐ % ประกอบอาชีพเลี้ยงสัตว์ ได้แก่ เป็ด สุกร โค กระบือ มีฟาร์มสุกร ๑ ฟาร์ม ๓ โรงเรือน ๑๘๐๐ ตัว ตั้งอยู่หมู่ที่ ๑๐

๖.๔ การบริการ สถานประกอบการด้านการบริการ ๓ แห่ง ดังนี้

- เรือนบ้านบูรพาภัทร รีสอร์ท ตั้งอยู่บ้านหนองปรือ หมู่ที่ ๑๓

- ตะโกราย รีสอร์ท ตั้งอยู่บ้านคลองกระเบื้อง หมู่ที่ ๙

- สุภาณี รีสอร์ท ตั้งอยู่บ้านคลองกระเบื้อง หมู่ที่ ๙

๖.๕ การท่องเที่ยว ฝ่ายน้ำล้น บ้านคลองกระเบื้อง หมู่ที่ ๙

๖.๖ อุตสาหกรรม การประกอบอุตสาหกรรมในเขตองค์การบริหารส่วนตำบลสระแก้ว ส่วนใหญ่เป็น อุตสาหกรรมขนาดเล็กในครัวเรือน ได้แก่ กาสารตะกร้าจากเชือก ไม้กวาดดอกหญ้า ไม้กวาดทางมะพร้าว

๖.๗ การพาณิชย์และกลุ่มอาชีพ พื้นที่ตำบลสระแก้ว การพาณิชย์ ปืมน้ำมัน ตลาดนัด ร้านค้าทั่วไป ร้านเสริมสวย โรงสีข้าว ร้านซ่อมมอเตอร์ไซค์

กลุ่มอาชีพ

-กลุ่มไม้กวาดดอกหญ้า

-กลุ่มทำนา ทำสวน

-กลุ่มออมทรัพย์หมู่บ้าน

-กลุ่มอาชีพนวดแผนโบราณ

-กลุ่มเศรษฐกิจพอเพียง

๖.๘ แรงงาน แรงงานในเขตองค์การบริหารส่วนตำบลสระแก้วส่วนใหญ่เป็นแรงงานในพื้นที่ และ แรงงานจากประเทศกัมพูชาบางส่วน

๗ ศาสนา ประเพณี วัฒนธรรม

๗.๑ การนับถือศาสนา ประชาชนส่วนใหญ่นับถือศาสนาพุทธ

๗.๒ ประเพณีและงานประจำปี

-ประเพณีขึ้นปีใหม่

-ประเพณีสู่ขวัญข้าว

-ประเพณีสงกรานต์รดน้ำขอพรผู้สูงอายุ

-ประเพณีขนทรายเข้าวัด

-ทำบุญตักบาตรกลางบ้าน

-ประเพณีเข้าพรรษา

-กิจกรรมวันแม่แห่งชาติ

-ประเพณีออกพรรษา ตักบาตรเทโว แห่ดอกไม้

-ประเพณีลอยกระทง

-กิจกรรมวันพ่อแห่งชาติ

๗.๓ ภูมิปัญญาท้องถิ่น และภาษาถิ่น

-ภูมิปัญญาท้องถิ่น เช่น นวดแผนโบราณ หมอสู่วัย ทำบายศรีสู่ขวัญ เครื่องจักรสานด้วยไม้ไผ่

-ภาษาถิ่น ส่วนใหญ่ใช้ภาษาอีสาน

๗.๔ สินค้าพื้นเมืองและของที่ระลึก

-สินค้าพื้นเมืองส่วนใหญ่เป็นสินค้าทางการเกษตรและไม้กวาดดอกหญ้า ไม้กวาดทางมะพร้าว

๘. ทรัพยากรธรรมชาติ

๘.๑ น้ำ แหล่งน้ำธรรมชาติ ได้แก่ คลองพระสะทึง คลองคันทุง คลองวังเดือนห้า คลองกระเบื้อง คลองลำพุก และคลองหมี

๘.๒ พื้นที่ส่วนใหญ่เป็นพื้นที่ราบลุ่มและพื้นที่ทางการเกษตรกรรม

๘.๓ คุณภาพของทรัพยากรธรรมชาติ พื้นที่ตำบลสระแก้วเป็นพื้นที่ราบลุ่ม ดินและน้ำอุดมสมบูรณ์ เหมาะแก่การทางเกษตร

ส่วนที่ ๒

ยุทธศาสตร์การพัฒนาศูนย์ปกครองส่วนท้องถิ่น

๑. ความสัมพันธ์ระหว่างแผนพัฒนาระดับมหภาค

๑.๑ แผนยุทธศาสตร์ชาติ ๒๐ ปี (พ.ศ. ๒๕๖๑ - ๒๕๘๐)

โดยที่รัฐธรรมนูญแห่งราชอาณาจักรไทย มาตรา ๖๕ กำหนดให้รัฐพึงจัดให้มียุทธศาสตร์ชาติเป็นเป้าหมายการพัฒนาประเทศอย่างยั่งยืน ตามหลักธรรมาภิบาลเพื่อใช้เป็นกรอบในการจัดทำแผนต่างๆให้สอดคล้องและบูรณาการกันเพื่อให้เกิดเป็นพลังผลักดันร่วมกันไปสู่เป้าหมายดังกล่าว โดยให้เป็นไปตามที่กำหนดในกฎหมายว่าด้วยการจัดทำยุทธศาสตร์ชาติ และต่อมาได้มีการตราพระราชบัญญัติการจัดทำยุทธศาสตร์ชาติ พ.ศ. ๒๕๖๐ มีผลบังคับใช้เมื่อวันที่ ๑ สิงหาคม ๒๕๖๐ โดยกำหนดให้มีการแต่งตั้งคณะกรรมการยุทธศาสตร์ชาติเพื่อรับผิดชอบในการจัดทำร่างยุทธศาสตร์ชาติ กำหนดวิธีการการมีส่วนร่วมของประชาชนในการจัดทำร่างยุทธศาสตร์ชาติ ในการติดตาม การตรวจสอบ และการประเมินผล รวมทั้งกำหนดมาตรการส่งเสริมและสนับสนุนให้ประชาชนทุกภาคส่วนดำเนินการให้สอดคล้องกับยุทธศาสตร์ชาติ

เพื่อให้เป็นไปตามที่กำหนดในพระราชบัญญัติการจัดทำ ยุทธศาสตร์ชาติ พ.ศ. ๒๕๖๐ คณะกรรมการยุทธศาสตร์ชาติได้แต่งตั้งคณะกรรมการจัดทำยุทธศาสตร์ชาติด้านต่างๆ รวม ๖ คณะ อันประกอบด้วย คณะกรรมการจัดทำยุทธศาสตร์ชาติด้านความมั่นคง คณะกรรมการจัดทำยุทธศาสตร์ชาติด้านการสร้างความสามารถในการแข่งขัน คณะกรรมการจัดทำยุทธศาสตร์ชาติด้านการพัฒนาและเสริมสร้างศักยภาพทรัพยากรมนุษย์ คณะกรรมการจัดทำยุทธศาสตร์ชาติด้านการสร้างโอกาสและความเสมอภาคทางสังคม คณะกรรมการจัดทำยุทธศาสตร์ชาติด้านการสร้างการเติบโตบนคุณภาพชีวิตที่เป็นมิตรต่อสิ่งแวดล้อม และ คณะกรรมการจัดทำยุทธศาสตร์ชาติด้านการปรับสมดุลและพัฒนาระบบการบริหารจัดการภาครัฐ เพื่อรับผิดชอบในการดำเนินการจัดทำร่างยุทธศาสตร์ชาติให้เป็นไปตามหลักเกณฑ์ วิธีการ และเงื่อนไขที่กำหนด ตลอดจนได้จัดให้มีการรับฟังความคิดเห็นของประชาชนและหน่วยงานของรัฐที่เกี่ยวข้องอย่างกว้างขวางเพื่อประกอบการพิจารณาจัดทำร่างยุทธศาสตร์ชาติตามที่กฎหมายกำหนดแล้ว

ยุทธศาสตร์ชาติ ๒๐ ปี (พ.ศ. ๒๕๖๑-๒๕๘๐) เป็นยุทธศาสตร์ชาตินับแรกของประเทศไทยตามรัฐธรรมนูญแห่งราชอาณาจักรไทย ซึ่งจะต้องนำไปสู่การปฏิบัติเพื่อให้ประเทศไทยบรรลุวิสัยทัศน์ “ประเทศไทยมีความมั่นคง มั่งคั่ง ยั่งยืน เป็นประเทศพัฒนาแล้ว ด้วยการพัฒนาตามหลักปรัชญาของเศรษฐกิจพอเพียง” ภายในช่วงเวลาดังกล่าว เพื่อความสุขของคนไทยทุกคน

สถานการณ์ แนวโน้ม วิสัยทัศน์ และเป้าหมายในการพัฒนาประเทศ

๑. บทนำ

การพัฒนาประเทศไทยนับตั้งแต่แผนพัฒนาเศรษฐกิจและสังคมแห่งชาติ ฉบับที่ ๑ เป็นต้นมาได้ส่งผลให้ประเทศมีการพัฒนาในทุกมิติ ทั้งในด้านเศรษฐกิจที่ประเทศไทยได้รับการยกระดับเป็นประเทศในกลุ่มบนของกลุ่มประเทศระดับรายได้ปานกลาง ในด้านสังคมที่มีการพัฒนาคุณภาพชีวิตของประชาชนส่งผลให้ประเทศไทยหลุดพ้นจากการเป็นประเทศยากจน และในด้านสิ่งแวดล้อมที่ประเทศไทยมีข้อได้เปรียบใน ความหลากหลายเชิงนิเวศ อย่างไรก็ตาม ประเทศไทยยังมีความท้าทายต่อการพัฒนาที่สำคัญ อาทิ อัตราการขยายตัวทางเศรษฐกิจในปี ๒๕๖๐ ที่ร้อยละ ๓.๙ ถือว่าอยู่ในระดับต่ำกว่าศักยภาพ เมื่อเทียบกับร้อยละ ๖.๐ ต่อปี

ในช่วงเวลาเกือบ ๖ ทศวรรษที่ผ่านมา โดยมีสาเหตุหลักจากการชะลอตัวของการลงทุนภายในประเทศและสถานการณ์เศรษฐกิจโลกที่ยังไม่ฟื้นตัวได้เต็มที่โครงสร้างเศรษฐกิจไทยที่ยังไม่สามารถขับเคลื่อนด้วยนวัตกรรมได้อย่างเต็มประสิทธิภาพภาคบริการและภาคเกษตรมีผลิตภาพการผลิตในระดับต่ำ ขาดการนำเทคโนโลยีเข้ามาเพิ่มประสิทธิภาพในการผลิต ประกอบกับแรงงานไทยยังมีปัญหาเรื่องคุณภาพและสมรรถนะที่ไม่สอดคล้องกับความต้องการในการขับเคลื่อนการพัฒนาของประเทศ

นอกจากนี้ ศักยภาพและคุณภาพของประชากรไทยทุกช่วงวัยยังคงเป็นปัจจัยท้าทายสำคัญต่อการพัฒนาประเทศ แม้ว่าการเข้าถึงระบบบริการสาธารณสุข การศึกษา บริการสาธารณสุข โครงสร้างพื้นฐานต่างๆ และการคุ้มครองทางสังคมอื่น ๆ ของคนไทยมีความครอบคลุมเพิ่มมากขึ้น แต่ยังคงมีปัญหาเรื่องคุณภาพการให้บริการที่มีมาตรฐานแตกต่างกันระหว่างพื้นที่ ซึ่งเป็นหนึ่งในสาเหตุหลักที่ทำให้ประเทศไทยยังคงมีปัญหาความเหลื่อมล้ำในหลายมิติ ขณะที่ปัญหาด้านความยากจนยังคงเป็นประเด็นท้าทายในการยกระดับการพัฒนาประเทศให้ประชาชนมีรายได้สูงขึ้นและแก้ปัญหาความเหลื่อมล้ำอย่างยั่งยืน ขณะเดียวกันการวางกลยุทธ์ระยะยาวในการฟื้นฟู การใช้ และการรักษาทรัพยากรอย่างบูรณาการเพื่อการพัฒนาประเทศที่ผ่านมายังขาดความชัดเจน ส่งผลให้ทรัพยากรธรรมชาติและสิ่งแวดล้อมของประเทศยังมีการใช้อย่างสิ้นเปลืองและเสื่อมโทรมลงอย่างรวดเร็ว

ทั้งนี้ ปัญหาดังกล่าวข้างต้นมีสาเหตุส่วนหนึ่งมาจากประสิทธิภาพการบริหารจัดการภาครัฐ การพัฒนาประเทศขาดความต่อเนื่องและความยืดหยุ่นในการตอบสนองต่อความต้องการและปัญหาของประชาชน ขณะที่ความมั่นคงภายในประเทศยังมีหลายประเด็นที่ต้องเสริมสร้างให้เกิดความเข้มแข็ง ลดความขัดแย้งทางความคิดและอุดมการณ์ที่มีรากฐานมาจากความเหลื่อมล้ำ ความไม่เสมอภาค การขาดความเชื่อมั่นในกระบวนการยุติธรรม และปัญหาการขาดเสถียรภาพทางการเมืองตลอดจนส่งเสริมคนในชาติให้ยึดมั่นสถาบันหลักเป็นศูนย์รวมจิตใจให้เกิดความรักและความสามัคคี

ในขณะเดียวกัน การเปลี่ยนแปลงโครงสร้างประชากรที่มีสัดส่วนประชากรวัยแรงงาน และวัยเด็กที่ลดลงและประชากรสูงอายุที่เพิ่มขึ้นอย่างต่อเนื่อง จะเป็นปัจจัยเสี่ยงสำคัญที่จะทำให้การพัฒนาประเทศในมิติต่าง ๆ มีความท้าทายมากขึ้น ทั้งในส่วนของเสถียรภาพทางการเงินการคลังของประเทศในการจัดสวัสดิการเพื่อดูแลผู้สูงอายุที่เพิ่มสูงขึ้น การลงทุนและการออม การเจริญเติบโตทางเศรษฐกิจของประเทศ ความมั่นคงทางสังคม การบริหารจัดการทรัพยากรธรรมชาติอย่างยั่งยืนซึ่งจะเป็นประเด็นท้าทายต่อการขับเคลื่อนประเทศไปสู่การเป็นประเทศพัฒนาแล้ว

๒. ปัจจัยและแนวโน้มที่คาดว่าจะส่งผลต่อการพัฒนาประเทศ

แม้ว่าประเทศไทยจะมีตำแหน่งที่ตั้งที่สามารถเป็นศูนย์กลางในการเชื่อมโยงในภูมิภาค และเป็นประตูสู่เอเชีย แต่การที่มีอาณาเขตติดกับประเทศเพื่อนบ้านหลายประเทศ ทำให้ปัญหาด้านเขตแดนกับประเทศเพื่อนบ้านยังคงเป็นความท้าทายด้านความมั่นคงในอนาคต นอกจากนี้ ประเทศไทยยังคงต้องให้ความสำคัญกับปัญหาด้านความมั่นคงอื่น ๆ ที่มีความซับซ้อน ละเอียดอ่อน และมีความเชื่อมโยงกันหลายมิติ ที่อาจเป็นประเด็นท้าทายต่อการสร้างบรรยากาศความไว้วางใจระหว่างรัฐกับประชาชนและระหว่างประชาชนกับประชาชน ซึ่งรวมถึงการสร้างสามัคคีของคนในชาติที่จะนำไปสู่การแก้ปัญหาความขัดแย้งระหว่างกลุ่มประชากรไทยที่มีแนวคิดและความเชื่อที่แตกต่างกันอย่างยั่งยืนนอกจากนี้ การขยายอิทธิพลและการเพิ่มบทบาทของประเทศมหาอำนาจ ที่อาจก่อให้เกิดการเปลี่ยนแปลงไปสู่ระบบหลายขั้วอำนาจ หรือเกิดการย้ายขั้วอำนาจทางเศรษฐกิจ ซึ่งอาจส่งผลกระทบต่อเสถียรภาพทางเศรษฐกิจของประเทศในอนาคต ขณะที่องค์กรที่ไม่ใช่รัฐ อาทิ องค์กรระหว่างประเทศ และบริษัทข้ามชาติ จะมีบทบาทมากขึ้นในการกำหนดกฎ ระเบียบ ทิศทางความสัมพันธ์และมาตรฐานสากลต่างๆ ทั้งในด้านความมั่นคง และเศรษฐกิจ รวมทั้งการรวมกลุ่มเศรษฐกิจและการเปิดเสรีในภูมิภาคที่นำไปสู่ความเชื่อมโยงในทุกระบบ อาจก่อให้เกิดความเสี่ยงด้านอาชญากรรมข้ามชาติและเศรษฐกิจนอกระบบ รวมทั้งปัญหายาเสพติด การค้ายาเสพติด และการลักลอบเข้าเมือง

ในทางกลับกัน ความเปลี่ยนแปลงจากโลกาภิวัตน์และความก้าวหน้าทางวิทยาศาสตร์และเทคโนโลยีที่ได้รับการพัฒนาอย่างก้าวกระโดดจะก่อให้เกิดนวัตกรรมอย่างพลิกผัน อาทิ เทคโนโลยีปัญญาประดิษฐ์ อินเทอร์เน็ตในทุกสิ่ง การวิเคราะห์ข้อมูลขนาดใหญ่ หุ่นยนต์และโดรน เทคโนโลยีพันธุกรรมสมัยใหม่ และเทคโนโลยีทางการเงิน ซึ่งตัวอย่างแนวโน้มการพัฒนาเทคโนโลยีอย่างก้าวกระโดดเหล่านี้ คาดว่าจะเป็นปัจจัยสนับสนุนหลักที่ช่วยทำให้เศรษฐกิจโลกและเศรษฐกิจไทยมีแนวโน้มที่จะกลับมาขยายตัวได้เข้มแข็งขึ้น แนวโน้มสำคัญที่จำเป็นต้องมีการติดตามอย่างใกล้ชิด อาทิ การรวมกลุ่มทางการค้าและการลงทุนที่จะมีความหลากหลายเพิ่มมากขึ้น การแข่งขันที่คาดว่าจะรุนแรงขึ้นในการเพิ่มผลิตภาพและสร้างความหลากหลายของสินค้าและบริการที่ตอบโจทย์รูปแบบชีวิตใหม่ๆ

นอกจากนั้น ประเทศไทยคาดว่าจะเข้าสู่การเป็นสังคมสูงวัยระดับสุดยอดในปี ๒๕๗๔ จะก่อให้เกิดโอกาสใหม่ๆ ในการตอบสนองความต้องการของกลุ่มผู้บริโภคนสูงวัยที่จะมีสัดส่วนเพิ่มขึ้นอย่างต่อเนื่อง รวมทั้งการคาดการณ์ว่าครอบครัวไทยจะมีขนาดเล็กลงและมีรูปแบบที่หลากหลายมากขึ้นประชากรในประเทศไทยจะมีช่วงอายุที่แตกต่างกันและจะมีกลุ่มคนช่วงอายุใหม่ๆ เพิ่มขึ้น ซึ่งจะส่งผลต่อทัศนคติและพฤติกรรมที่แตกต่างกัน ดังนั้น การเตรียมความพร้อมของประชากรให้มีคุณภาพและการนำเทคโนโลยีที่เหมาะสมมาใช้ในการผลิตและการบริการของประเทศจะเป็นความท้าทายสำคัญในระยะต่อไป

ในขณะเดียวกัน โครงสร้างประชากรที่เข้าสู่สังคมสูงวัย อาจทำให้เกิดความต้องการแรงงานต่างชาติเพิ่มมากขึ้นเพื่อทดแทนจำนวนแรงงานไทยที่ลดลง ซึ่งปัจจัยด้านการเปิดเสรีในภูมิภาคและความก้าวหน้าของการพัฒนาระบบคมนาคมขนส่งในภูมิภาคจะทำให้การเคลื่อนย้ายแรงงานและการย้ายถิ่นมีความสะดวกมากขึ้น และเป็นปัจจัยสำคัญที่จะทำให้เกิดการเคลื่อนย้ายประชากรเข้าออกประเทศเพิ่มมากขึ้น โดยเฉพาะในกลุ่มประชากรที่มีศักยภาพซึ่งมีแนวโน้มในการเคลื่อนย้ายไปเรียนหรือทำงานในทั่วทุกมุมโลกสูงขึ้น ทั้งนี้ การย้ายถิ่นส่วนใหญ่มีวัตถุประสงค์เพื่อแสวงหาโอกาสทางเศรษฐกิจที่ดีขึ้น จึงอาจจะเป็นไปได้ที่ประเทศไทยจะยังคงเป็นประเทศผู้รับของประชากรจากประเทศเพื่อนบ้านขณะที่ประชากรไทยโดยเฉพาะแรงงานทักษะอาจมีแรงจูงใจในการย้ายถิ่นไปยังประเทศที่มีระดับการพัฒนาที่ดีกว่า อาจทำให้การแย่งชิงแรงงานมีความรุนแรงมากขึ้น ซึ่งจะยิ่งทำให้เกิดความเสี่ยงต่อการเจริญเติบโตทางเศรษฐกิจและการเปลี่ยนแปลงของบริบทสังคมไทย

นอกจากนี้ ผลกระทบจากการเปลี่ยนแปลงสภาพภูมิอากาศคาดว่าจะมีความรุนแรงมากขึ้นทั้งในเชิงความผันผวน ความถี่ และขอบเขตที่กว้างขวางมากขึ้น ซึ่งจะสร้างความเสียหายต่อชีวิตและทรัพย์สิน ระบบโครงสร้างพื้นฐานที่จำเป็น ตลอดจนระบบผลิตทางการเกษตรที่สัมพันธ์ต่อเนื่องกับความมั่นคงด้านอาหารและน้ำ ขณะที่ระบบนิเวศต่างๆ มีแนวโน้มเสื่อมโทรมลง และมีความเป็นไปได้ค่อนข้างสูงในการสูญเสียความสามารถในการรองรับความต้องการของมนุษย์ได้อย่างมีประสิทธิภาพอย่างไรก็ดี ระดับความรุนแรงของผลกระทบอันเกิดจากการเปลี่ยนแปลงภูมิอากาศโลกและความเสื่อมโทรมของระบบนิเวศต่าง ๆ ดังกล่าวที่แต่ละประเทศจะต้องเผชิญจะมีความแตกต่างกัน ทำให้การเป็นสังคมสีเขียวการรักษาและบริหารจัดการทรัพยากรธรรมชาติและสิ่งแวดล้อมอย่างบูรณาการจะได้รับความสำคัญและความสนใจจากนานาประเทศรวมทั้งประเทศไทยเพิ่มมากขึ้น พลังงานทดแทนและพลังงานทางเลือกรวมถึงการสร้างสมดุลความมั่นคงด้านพลังงานและอาหารมีแนวโน้มที่จะมีความสำคัญเพิ่มมากขึ้นกฎระเบียบและข้อตกลงด้านสิ่งแวดล้อมจะมีความเข้มข้นและเข้มงวดขึ้น โดยกรอบการพัฒนาตามข้อตกลงระหว่างประเทศต่างๆ ที่สำคัญ เช่น เป้าหมายการพัฒนาที่ยั่งยืนและบันทึกความตกลงปารีสจะได้รับการนำไปปฏิบัติอย่างจริงจังมากยิ่งขึ้น

แนวโน้มเหล่านี้จะก่อให้เกิดความท้าทายต่อการพัฒนาประเทศในหลายมิติ ทั้งในส่วนของการจ้างงานและอาชีพ สาขการผลิตและบริการใหม่ๆ ความมั่นคงของประเทศอันเกิดจากภัยคุกคามและความเสี่ยงด้านอื่นๆ ที่ซับซ้อนขึ้น อาชญากรรมไซเบอร์ รูปแบบการก่อสงครามที่ใช้เทคโนโลยีเป็นเครื่องมือ การเคลื่อนย้ายอย่างเสรีและรวดเร็วของผู้คน เงินทุน ข้อมูลข่าวสาร องค์ความรู้ เทคโนโลยีและสินค้าและบริการ การปรับตัวต่อการเปลี่ยนแปลงสภาพภูมิอากาศที่รวดเร็วและคาดการณ์ได้ยากการเกิดขึ้นของโรคระบาด และโรคอุบัติใหม่ที่จะส่งผลให้การเฝ้าระวังด้านการสาธารณสุขในประเทศมีความสำคัญมากขึ้น

อาจนำไปสู่ปัญหาความเหลื่อมล้ำที่ทวีความรุนแรงมากขึ้นได้ หากไม่มีมาตรการที่มีประสิทธิภาพในการป้องกันและรองรับผลกระทบต่างๆ ที่คาดว่าจะเกิดขึ้น ซึ่งรวมถึงการเตรียมความพร้อมเพื่อรองรับการเปลี่ยนแปลงทางเทคโนโลยีและนวัตกรรมแบบพลิกผันที่จะเกิดขึ้นอย่างรวดเร็วโดยเฉพาะอย่างยิ่งหากการเข้าถึงเทคโนโลยีโครงสร้างพื้นฐาน และองค์ความรู้สมัยใหม่มีระดับความแตกต่างกันระหว่างกลุ่มประชากรต่างๆ โดยการเปลี่ยนแปลงทางเทคโนโลยีและนวัตกรรมดังกล่าวจะส่งผลกระทบต่อทั้งการจ้างงานและอาชีพที่จะมีรูปแบบและลักษณะงานที่เปลี่ยนไป มีความต้องการแรงงานที่มีสมรรถนะสูงเพิ่มมากขึ้น หลายอาชีพอาจหายไปจากตลาดงานในปัจจุบันและบางอาชีพจะถูกทดแทนด้วยระบบอัตโนมัติโดยเฉพาะอาชีพที่ต้องการทักษะระดับต่ำ ก่อให้เกิดความเสี่ยงต่อความมั่นคงและคุณภาพชีวิตของประชาชนที่ปรับตัวไม่ทันหรือขาดความรู้และทักษะที่ทันกับยุคสมัยที่เปลี่ยนแปลงไปกระแสโลกาภิวัตน์ที่จะทำให้เกิดการพัฒนาขยายความเป็นเมือง วิถีชีวิตที่เปลี่ยนไปอย่างรวดเร็ว รวมทั้งการเปลี่ยนแปลงทางสภาพภูมิอากาศที่อาจจะมีผลกระทบรุนแรงมากยิ่งขึ้น ซึ่งปัจจัยทั้งหมดดังกล่าวจะส่งผลกระทบต่อปัญหาความยากจนและความเหลื่อมล้ำของประเทศมีความซับซ้อนมากยิ่งขึ้น

จากปัจจัยและแนวโน้มที่คาดว่าจะส่งผลต่อการขับเคลื่อนการพัฒนาประเทศในมิติต่างๆ ข้างต้น เห็นได้ว่าบริบทและสภาพแวดล้อมทั้งภายในและภายนอกประเทศมีแนวโน้มที่จะเปลี่ยนแปลงอย่างรวดเร็ว มีพลวัตสูง และมีความซับซ้อนหลากหลายมิติ ซึ่งจะส่งผลกระทบต่ออนาคตการพัฒนาประเทศอย่างมาก ดังนั้น การพัฒนาประเทศจึงจำเป็นต้องมียุทธศาสตร์การพัฒนาที่ครอบคลุมทุกมิติและทุกด้าน การพัฒนาที่เกี่ยวข้อง มีความร่วมมือในลักษณะประชารัฐจากภาคส่วนต่างๆ ในรูปแบบของหุ้นส่วนการพัฒนาที่เป็นการดำเนินงานอย่างบูรณาการ เนื่องจากทุกมิติการพัฒนามีความเกี่ยวข้องซึ่งกันและกัน โดยประเทศไทยจำเป็นต้องมีทรัพยากรมนุษย์ที่มีคุณภาพ มีความรู้ สมรรถนะ และทักษะที่สอดคล้องกับการเปลี่ยนแปลงต่างๆ สามารถรู้เท่าทันและปรับตัวให้สามารถดำเนินชีวิตได้อย่างมีความสุข มีอาชีพที่มั่นคง สร้างรายได้ ท่ามกลางความเปลี่ยนแปลง กฎเกณฑ์และกติกาใหม่ๆ และมาตรฐานที่สูงขึ้น โดยเฉพาะในโลกที่มีการเปลี่ยนแปลงอย่างรวดเร็วซึ่งจำเป็นต้องมีการพัฒนาระบบและปัจจัยส่งเสริมต่าง ๆ ที่เกี่ยวข้องไปพร้อมกัน ทั้งในส่วนของระบบการเรียนการสอน และการพัฒนาทักษะฝีมือที่สอดคล้องกันกับการพัฒนาของคนในแต่ละช่วงวัย ระบบบริการสาธารณะ โครงสร้างพื้นฐาน รวมทั้งการให้ความสำคัญกับการส่งเสริมเทคโนโลยีและนวัตกรรม เพื่อให้ประเทศไทยสามารถยกระดับเป็นเจ้าของเทคโนโลยีและนวัตกรรมก้าวทันโลก จากการต่อยอดการพัฒนาบนพื้นฐานนโยบายไทยแลนด์ ๔.๐ ส่งผลให้เกิดการสร้างห่วงโซ่มูลค่าทางเศรษฐกิจในทั้งภาคอุตสาหกรรม ภาคเกษตรและภาคบริการ กระจายผลประโยชน์จากการพัฒนา ลดปัญหาความเหลื่อมล้ำ และนำไปสู่การเสริมสร้างคุณภาพชีวิตของประชาชนทุกภาคส่วน

นอกจากนี้ ประเทศไทยต้องให้ความสำคัญกับการสร้างสมดุลความมั่นคงด้านพลังงานและอาหาร การรักษาไว้ซึ่งความหลากหลายเชิงนิเวศ การส่งเสริมการดำเนินชีวิตและธุรกิจ และการพัฒนาและขยายความเป็นเมืองที่เติบโตอย่างต่อเนื่องที่เป็นมิตรต่อสิ่งแวดล้อม พร้อมกับการมีข้อกำหนดของรูปแบบและกฎเกณฑ์ที่เกี่ยวข้องกับลักษณะการใช้พื้นที่ที่ชัดเจน ขณะที่การพัฒนาโครงสร้างพื้นฐานและระบบโลจิสติกส์ กฎหมาย ระบบภาษีต้องมีกลยุทธ์การพัฒนาที่สามารถอำนวยความสะดวกและส่งเสริมให้ประเทศมีศักยภาพการแข่งขันที่สูงขึ้น และสามารถชี้จุดแข็งในเรื่องตำแหน่งที่ตั้งทางภูมิศาสตร์ของประเทศให้เกิดประโยชน์ต่อการพัฒนาประเทศมากขึ้น รวมทั้งให้ความสำคัญของการรวมกลุ่มความร่วมมือกับนานาประเทศในระดับภูมิภาคและระดับโลก เพื่อกระชับและสร้างสัมพันธ์ไมตรี เสริมสร้างความสัมพันธ์ทางการทูต ซึ่งจะก่อให้เกิดการสร้างพลังทางเศรษฐกิจและรักษาความมั่นคงของประเทศ โดยจำเป็นต้องสร้างความพร้อมในการที่จะยกระดับมาตรฐานและมีการปฏิบัติให้เป็นไปตามระเบียบกติกาสากลในด้านต่างๆ ขณะเดียวกันประเทศไทยจำเป็นต้องเร่งให้มีการปฏิรูประบบราชการและการเมืองเพื่อให้เกิดการบริหารราชการที่ดีและมีเสถียรภาพทางการเมือง มีการส่งเสริมคนในชาติให้ยึดมั่นสถาบันหลักเป็นศูนย์รวมจิตใจเพื่อให้เกิดความรักความสามัคคี และลดความขัดแย้งภายในประเทศ โดยที่นโยบายการพัฒนาต่างๆ จำเป็นต้องคำนึงถึงความสอดคล้องกับโครงสร้างและลักษณะพฤติกรรมของประชากรที่อาจจะมีแตกต่างจากปัจจุบันมากขึ้น

ดังนั้น ภายใต้เงื่อนไขโครงสร้างประชากร โครงสร้างเศรษฐกิจ สภาพสังคม สภาพภูมิอากาศสิ่งแวดล้อม และปัจจัยการพัฒนาต่างๆ ที่เกี่ยวข้อง ส่งผลให้ประเทศไทยจำเป็นต้องมีการวางแผนการพัฒนาที่รอบคอบและครอบคลุม อย่างไรก็ตาม หลายประเด็นพัฒนาเป็นเรื่องที่ต้องใช้ระยะเวลาในการดำเนินงาน เพื่อให้เกิดการปรับตัวซึ่งจะต้องหยั่งรากลึกลงไปถึงการเปลี่ยนแปลงในเชิงโครงสร้างการขับเคลื่อนการพัฒนาให้ประเทศเจริญก้าวหน้าไปในอนาคตจึงจำเป็นต้องกำหนดวิสัยทัศน์ในระยะยาวที่ต้องบรรลุ พร้อมทั้งแนวยุทธศาสตร์หลักในด้านต่างๆ เพื่อเป็นกรอบในการขับเคลื่อนการพัฒนาอย่างบูรณาการบนพื้นฐานประชาชาติเพื่อยกระดับจุดแข็งและจุดเด่นของประเทศ และปรับปรุงแก้ไขจุดอ่อนและจุดด้อยต่าง ๆ อย่างเป็นระบบ โดยยุทธศาสตร์ชาติจะเป็นเป้าหมายใหญ่ในการขับเคลื่อนประเทศ และถ่ายทอดไปสู่แผนในระดับอื่น ๆ เพื่อนำไปสู่การปฏิบัติทั้งในระดับยุทธศาสตร์ ภารกิจและพื้นที่ ซึ่งรวมถึงพื้นที่พิเศษต่างๆ อาทิ เขตเศรษฐกิจพิเศษชายแดน เขตพัฒนาพิเศษภาคตะวันออกเพื่อให้การพัฒนาประเทศสามารถดำเนินการได้อย่างมั่นคง มั่งคั่ง และ ยั่งยืน

๓. วิสัยทัศน์ประเทศไทย

“ประเทศไทยมีความมั่นคง มั่งคั่ง ยั่งยืน เป็นประเทศพัฒนาแล้ว ด้วยการพัฒนาตามหลักปรัชญาของเศรษฐกิจพอเพียง” หรือเป็นคติพจน์ประจำชาติว่า “มั่นคง มั่งคั่ง ยั่งยืน” เพื่อสนองต่อผลประโยชน์แห่งชาติ อันได้แก่ การมีเอกราช อธิปไตย การดำรงอยู่อย่างมั่นคง และยั่งยืนของสถาบันหลักของชาติ และประชาชนจากภัยคุกคามทุกรูปแบบ การอยู่ร่วมกันในชาติอย่างสันติสุขเป็นปึกแผ่น มีความมั่นคงทางสังคม ท่ามกลางพหุสังคมและการมีเกียรติและศักดิ์ศรีของความเป็นมนุษย์ความเจริญเติบโตของชาติ ความเป็นธรรมและความอยู่ดีมีสุขของประชาชน ความยั่งยืนของฐานทรัพยากรธรรมชาติสิ่งแวดล้อม ความมั่นคงทางพลังงานและอาหาร ความสามารถในการรักษาผลประโยชน์ของชาติภายใต้การเปลี่ยนแปลงของสภาวะแวดล้อมระหว่างประเทศ และการอยู่ร่วมกันอย่างสันติประสานสอดคล้องกันด้านความมั่นคงในประชาคมอาเซียนและประชาคมโลกอย่างมีเกียรติและศักดิ์ศรี

ความมั่นคง หมายถึง การมีความมั่นคงปลอดภัยจากภัยและการเปลี่ยนแปลงทั้งภายในประเทศและภายนอกประเทศในทุกระดับ ทั้งระดับประเทศ สังคม ชุมชน ครัวเรือน และปัจเจกบุคคล และมีความมั่นคงในทุกมิติ ทั้งมิติทางการทหาร เศรษฐกิจ สังคม สิ่งแวดล้อม และการเมือง เช่น ประเทศมีความมั่นคงในเอกราชและอธิปไตย มีการปกครองระบอบประชาธิปไตยที่มีพระมหากษัตริย์ทรงเป็นประมุข สถาบันชาติ ศาสนา พระมหากษัตริย์มีความเข้มแข็งเป็นศูนย์กลางและเป็นที่ยึดเหนี่ยวจิตใจของประชาชน มีระบบการเมืองที่มั่นคงเป็นกลไกที่นำไปสู่การบริหารประเทศที่ต่อเนื่องและโปร่งใสตามหลักธรรมาภิบาล สังคมมีความปรองดองและความสามัคคี สามารถผนึกกำลังเพื่อพัฒนาประเทศ ชุมชนมีความเข้มแข็ง ครอบครัวมีความอบอุ่น ประชาชนมีความมั่นคงในชีวิต มีงานและรายได้ที่มั่นคงพอเพียงกับการดำรงชีวิต มีการออมสำหรับวัยเกษียณ ความมั่นคงของอาหาร พลังงาน และน้ำ มีที่อยู่อาศัยและความปลอดภัยในชีวิตทรัพย์สิน

ความมั่งคั่ง หมายถึง ประเทศไทยมีการขยายตัวของเศรษฐกิจอย่างต่อเนื่องและมีความยั่งยืนจนเข้าสู่กลุ่มประเทศรายได้สูง ความเหลื่อมล้ำของการพัฒนาลดลง ประชากรมีความอยู่ดีมีสุขได้รับผลประโยชน์จากการพัฒนาอย่างเท่าเทียมกันมากขึ้น และมีการพัฒนาอย่างทั่วถึงทุกภาคส่วนมีคุณภาพชีวิตตามมาตรฐานขององค์การสหประชาชาติ ไม่มีประชาชนที่อยู่ในภาวะความยากจนเศรษฐกิจในประเทศมีความเข้มแข็ง ขณะเดียวกันต้องมีความสามารถในการแข่งขันกับประเทศต่างๆทั้งในตลาดโลกและตลาดภายในประเทศเพื่อให้สามารถสร้างรายได้ทั้งจากภายในและภายนอกประเทศตลอดจนมีการสร้างฐานเศรษฐกิจและสังคมแห่งอนาคต เพื่อให้สอดรับกับบริบทการพัฒนาที่เปลี่ยนแปลงไป และประเทศไทยมีบทบาทที่สำคัญในเวทีโลก และมีความสัมพันธ์ทางเศรษฐกิจและการค้าอย่างแน่นแฟ้นกับประเทศในภูมิภาคเอเชีย เป็นจุดสำคัญของการเชื่อมโยงในภูมิภาค ทั้งการคมนาคมขนส่ง การผลิต การค้า การลงทุน และการทำธุรกิจ เพื่อให้เป็นพลังในการพัฒนา นอกจากนี้ยังมีความสมบูรณ์ในทุนที่จะสามารถสร้างการพัฒนาต่อเนื่องไปได้ ได้แก่ ทุนมนุษย์ ทุนทางปัญญา ทุนทางการเงิน ทุนที่เป็นเครื่องมือเครื่องจักร ทุนทางสังคม และทุนทรัพยากรธรรมชาติและสิ่งแวดล้อม

ความยั่งยืน หมายถึง การพัฒนาที่สามารถสร้างความเจริญ รายได้ และคุณภาพชีวิตของประชาชนให้เพิ่มขึ้นอย่างต่อเนื่อง ซึ่งเป็นการเจริญเติบโตของเศรษฐกิจที่อยู่บนหลักการใช้ การรักษาและการฟื้นฟูฐานทรัพยากรธรรมชาติอย่างยั่งยืน ไม่ใช่ทรัพยากรธรรมชาติจนเกินพอดี ไม่สร้างมลภาวะต่อสิ่งแวดล้อมจนเกินความสามารถในการรองรับและเยียวยาของระบบนิเวศ การผลิตและการบริโภคเป็นมิตรกับสิ่งแวดล้อม และสอดคล้องกับเป้าหมายการพัฒนาที่ยั่งยืน ทรัพยากรธรรมชาติมีความอุดมสมบูรณ์มากขึ้นและสิ่งแวดล้อมมีคุณภาพดีขึ้น คนมีความรับผิดชอบต่อสังคม มีความเอื้ออาทร เสียสละเพื่อผลประโยชน์ส่วนรวม รัฐบาลมีนโยบายที่มุ่งประโยชน์ส่วนรวมอย่างยั่งยืนและให้ความสำคัญกับการมีส่วนร่วมของประชาชน และทุกภาคส่วนในสังคมยึดถือและปฏิบัติตามหลักปรัชญาของเศรษฐกิจพอเพียงเพื่อการพัฒนาอย่างสมดุล มีเสถียรภาพ และยั่งยืน

โดยมีเป้าหมายการพัฒนาประเทศ คือ **“ประเทศชาติมั่นคง ประชาชนมีความสุข เศรษฐกิจพัฒนาอย่างต่อเนื่อง สังคมเป็นธรรม ฐานทรัพยากรธรรมชาติยั่งยืน”** โดยยกระดับศักยภาพของประเทศในหลากหลายมิติ พัฒนาค้นในทุกมิติและในทุกช่วงวัยให้เป็นคนดี เก่ง และมีคุณภาพ สร้างโอกาสและความเสมอภาคทางสังคม สร้างการเติบโตบนคุณภาพชีวิตที่เป็นมิตรกับสิ่งแวดล้อม และมีภาครัฐของประชาชนเพื่อประชาชนและประโยชน์ส่วนรวม โดยการประเมินผลการพัฒนาตามยุทธศาสตร์ชาติ ประกอบด้วย

- ๑) ความอยู่ดีมีสุขของคนไทยและสังคมไทย
- ๒) ชีตความสามารถในการแข่งขัน การพัฒนาเศรษฐกิจ และการกระจายรายได้
- ๓) การพัฒนาทรัพยากรมนุษย์ของประเทศ
- ๔) ความเท่าเทียมและความเสมอภาคของสังคม
- ๕) ความหลากหลายทางชีวภาพ คุณภาพสิ่งแวดล้อม และความยั่งยืนของ

ทรัพยากรธรรมชาติ

- ๖) ประสิทธิภาพการบริหารจัดการและการเข้าถึงการให้บริการของภาครัฐ

๔. ประเด็นยุทธศาสตร์ชาติ

๔.๑ ยุทธศาสตร์ชาติด้านความมั่นคง

- (๑) การรักษาความสงบภายในประเทศ
- (๒) การป้องกันและแก้ไขปัญหาที่มีผลกระทบต่อความมั่นคง
- (๓) การพัฒนาศักยภาพของประเทศให้พร้อมเผชิญภัยคุกคามที่กระทบต่อความมั่นคงของชาติ

(๔) การบูรณาการความร่วมมือด้านความมั่นคงกับอาเซียนและนานาชาติ รวมถึงองค์กรภาครัฐและที่มิใช่ภาครัฐ

- (๕) การพัฒนากลไกการบริหารจัดการความมั่นคงแบบองค์รวม

๔.๒ ยุทธศาสตร์ชาติด้านการสร้างความสามารถในการแข่งขัน

- (๑) การเกษตรสร้างมูลค่า
- (๒) อุตสาหกรรมและบริการแห่งอนาคต
- (๓) สร้างความหลากหลายด้านการท่องเที่ยว

๔.๔ โครงสร้างพื้นฐาน เชื่อมไทย เชื่อมโลก

- (๕) พัฒนาเศรษฐกิจบนพื้นฐานผู้ประกอบการยุคใหม่

๔.๓ ยุทธศาสตร์ชาติด้านการพัฒนาและเสริมสร้างศักยภาพทรัพยากรมนุษย์

- (๑) การปรับเปลี่ยนค่านิยมและวัฒนธรรม
- (๒) การพัฒนาคุณภาพคนตลอดช่วงชีวิต
- (๓) ปฏิรูปกระบวนการเรียนรู้ที่ตอบสนองต่อการเปลี่ยนแปลงในศตวรรษที่ ๒๑
- (๔) การตระหนักถึงพหุปัญญาของมนุษย์ที่หลากหลาย
- (๕) การเสริมสร้างให้คนไทยมีสุขภาวะที่ดี

ทรัพยากรมนุษย์

(๖) การสร้างสภาพแวดล้อมที่เอื้อต่อการพัฒนาและเสริมสร้างศักยภาพ

ประเทศ

(๗) การเสริมสร้างศักยภาพการกีฬาในการสร้างคุณค่าทางสังคมและพัฒนา

๔.๔ ยุทธศาสตร์ชาติด้านการสร้างโอกาสและความเสมอภาคทางสังคม

การจัดการตนเอง

(๑) การลดความเหลื่อมล้ำ สร้างความเป็นธรรมในทุกมิติ

(๒) การกระจายศูนย์กลางความเจริญทางเศรษฐกิจ สังคม และเทคโนโลยี

(๓) การเสริมสร้างพลังทางสังคม

(๔) การเพิ่มขีดความสามารถของชุมชนท้องถิ่นในการพัฒนา การพึ่งตนเองและ

สิ่งแวดล้อม

๔.๕ ยุทธศาสตร์ชาติด้านการสร้างการเติบโตบนคุณภาพชีวิตที่เป็นมิตรกับ

ความเป็นเมืองที่เติบโตอย่างต่อเนื่อง

(๑) สร้างการเติบโตอย่างยั่งยืนบนสังคมเศรษฐกิจสีเขียว

(๒) สร้างการเติบโตอย่างยั่งยืนบนสังคมเศรษฐกิจภาคทะเล

(๓) สร้างการเติบโตอย่างยั่งยืนบนสังคมที่เป็นมิตรต่อสภาพภูมิอากาศ

(๔) พัฒนาพื้นที่เมือง ชนบท เกษตรกรรมและอุตสาหกรรมเชิงนิเวศ มุ่งเน้น

(๕) พัฒนาความมั่นคงน้ำ พลังงาน และเกษตรที่เป็นมิตรต่อสิ่งแวดล้อม

(๖) ยกระดับกระบวนการทัศน์เพื่อกำหนดอนาคตประเทศ

๔.๖ ยุทธศาสตร์ชาติด้านการปรับสมดุลและพัฒนาระบบการบริหารจัดการภาครัฐ

ให้บริการอย่างสะดวกรวดเร็ว โปร่งใส

(๑) ภาครัฐที่ยึดประชาชนเป็นศูนย์กลาง ตอบสนองความต้องการ และ

เชื่อมโยงการพัฒนาในทุกระดับ ทุกประเด็น ทุกภารกิจ และทุกพื้นที่

(๒) ภาครัฐบริหารงานแบบบูรณาการโดยมียุทธศาสตร์ชาติเป็นเป้าหมายและ

ภาคส่วนมีส่วนร่วมในการพัฒนาประเทศ

(๓) ภาครัฐมีขนาดเล็กกระทัดรัด เหมาะสมกับภารกิจ ส่งเสริมให้ประชาชนและทุก

(๔) ภาครัฐมีความทันสมัย

ความสามารถสูง มุ่งมั่น และเป็นมืออาชีพ

(๕) บุคลากรภาครัฐเป็นคนดีและเก่ง ยึดหลักคุณธรรม จริยธรรม มีจิตสำนึกมี

(๖) ภาครัฐมีความโปร่งใส ปลอดภัยและประเพณีนิยม

(๗) กฎหมายมีความสอดคล้องเหมาะสมกับบริบทต่าง ๆ และมีเท่าที่จำเป็น

(๘) กระบวนการยุติธรรมเคารพสิทธิมนุษยชนและปฏิบัติต่อประชาชนโดย

เสมอภาค

๑.๒ แผนพัฒนาเศรษฐกิจและสังคมแห่งชาติ ฉบับที่ ๑๒ (พ.ศ. ๒๕๖๐ – ๒๕๖๔)

แผนพัฒนาเศรษฐกิจและสังคมแห่งชาติ ฉบับที่ ๑๒ (พ.ศ. ๒๕๖๐ – ๒๕๖๔) ได้จัดทำขึ้นในช่วงเวลาของการปฏิรูปประเทศและสถานการณ์โลกที่เปลี่ยนแปลงอย่างรวดเร็วและเชื่อมโยงกันใกล้ชิดกันมากขึ้น โดยได้น้อมนำหลัก “ปรัชญาของเศรษฐกิจพอเพียง” มาเป็นปรัชญานาทางในการพัฒนาประเทศต่อเนื่องจากแผนพัฒนาฯ ฉบับที่ ๙-๑๑ เพื่อเสริมสร้างภูมิคุ้มกันและช่วยให้สังคมไทยสามารถยืนหยัดอยู่ได้อย่างมั่นคง เกิดภูมิคุ้มกัน และมีการบริหารจัดการความเสี่ยงอย่างเหมาะสม ส่งผลให้การพัฒนาประเทศสู่ความสมดุลและยั่งยืน

ในการจัดทำแผนพัฒนาฯ ฉบับที่ ๑๒ ครั้งนี้ สำนักงานคณะกรรมการพัฒนาการเศรษฐกิจและสังคมแห่งชาติ (สศช.) ได้จัดทำบนพื้นฐานของกรอบยุทธศาสตร์ชาติ ๒๐ ปี (พ.ศ. ๒๕๖๐ – ๒๕๗๙) ซึ่งเป็นแผนหลักของการพัฒนาประเทศ และเป้าหมายการพัฒนาที่ยั่งยืน (Sustainable Development Goals: SDGs) รวมทั้งการปรับโครงสร้างประเทศไทยไปสู่ประเทศไทย ๔.๐ ตลอดจนประเด็นการปฏิรูปประเทศ นอกจากนั้น ได้ให้ความสำคัญกับการมีส่วนร่วมของภาคีการพัฒนาทุกภาคส่วน ทั้งในระดับกลุ่มอาชีพ ระดับภาค และระดับประเทศในทุกขั้นตอนของแผนฯ อย่างกว้างขวางและต่อเนื่อง เพื่อร่วมกันกำหนดวิสัยทัศน์และ ทิศทางการพัฒนาประเทศ รวมทั้งร่วมจัดทำรายละเอียดยุทธศาสตร์ของแผนฯ เพื่อมุ่งสู่ “ความมั่นคง มั่งคั่ง และยั่งยืน”

การพัฒนาประเทศในระยะแผนพัฒนาฯ ฉบับที่ ๑๒ จึงเป็นจุดเปลี่ยนที่สำคัญในการเชื่อมต่อกับยุทธศาสตร์ชาติ ๒๐ ปี ในลักษณะการแปลงยุทธศาสตร์ระยะยาวสู่การปฏิบัติ โดยในแต่ละยุทธศาสตร์ของแผนพัฒนาฯ ฉบับที่ ๑๒ ได้กำหนดประเด็นการพัฒนา พร้อมทั้งแผนงาน/โครงการสำคัญที่ต้องดำเนินการให้เห็นผลเป็นรูปธรรมในช่วง ๕ ปีแรกของการขับเคลื่อนยุทธศาสตร์ชาติ เพื่อเตรียมความพร้อมคน สังคม และระบบเศรษฐกิจของประเทศให้สามารถปรับตัวรองรับผลกระทบจากการเปลี่ยนแปลงได้อย่างเหมาะสม ขณะเดียวกัน ยังได้กำหนดแนวคิดและกลไกการขับเคลื่อนและติดตามประเมินผลที่ชัดเจน เพื่อกำกับให้การพัฒนาเป็นไปอย่างมีทิศทางและเกิดประสิทธิผล นำไปสู่การพัฒนาเพื่อประโยชน์สุขที่ยั่งยืนของสังคมไทย

๑. ภาพรวมการพัฒนาในช่วงแผนพัฒนาฯ ฉบับที่ ๑๒

๑.๑ หลักการ

๑.๒ จุดเปลี่ยนสำคัญในแผนพัฒนาเศรษฐกิจและสังคมฉบับที่ ๑๒

๑.๓ ประเด็นการพัฒนาหลักที่สำคัญในช่วงแผนพัฒนาฯ ฉบับที่ ๑๒

๒. การประเมินสภาพแวดล้อมการพัฒนาประเทศ

๒.๑ สถานการณ์และแนวโน้มภายนอก

๒.๒ สถานการณ์และแนวโน้มภายใน

๓. วัตถุประสงค์และเป้าหมายการพัฒนาในช่วงแผนพัฒนาฯ ฉบับที่ ๑๒

๓.๑. วัตถุประสงค์

๓.๒. เป้าหมายรวม

๔. ยุทธศาสตร์การพัฒนาประเทศ

ยุทธศาสตร์ในแผนพัฒนาฯ ฉบับที่ ๑๒ มีทั้งหมด ๑๐ ยุทธศาสตร์ โดยมี ๖ ยุทธศาสตร์ตามกรอบยุทธศาสตร์ชาติ ๒๐ ปี และอีก ๔ ยุทธศาสตร์ที่เป็นปัจจัยสนับสนุน ดังนี้

๔.๑ ยุทธศาสตร์การเสริมสร้างและพัฒนาศักยภาพทุนมนุษย์

๔.๒ ยุทธศาสตร์การสร้างความเป็นธรรมและลดความเหลื่อมล้ำในสังคม

๔.๓ ยุทธศาสตร์การสร้างความเข้มแข็งทางเศรษฐกิจและแข่งขันได้อย่างยั่งยืน

๔.๔ ยุทธศาสตร์การเติบโตที่เป็นมิตรกับสิ่งแวดล้อมเพื่อการพัฒนาที่ยั่งยืน

๔.๕ ยุทธศาสตร์การเสริมสร้างความมั่นคงแห่งชาติเพื่อการพัฒนาประเทศสู่ความมั่งคั่ง

และยั่งยืน

๔.๖ ยุทธศาสตร์การบริหารจัดการในภาครัฐ การป้องกันการทุจริตประพฤติมิชอบ และ
ธรรมาภิบาลในสังคมไทย

๔.๗ ยุทธศาสตร์การพัฒนาโครงสร้างพื้นฐานและระบบโลจิสติกส์

๔.๘ ยุทธศาสตร์การพัฒนาวิทยาศาสตร์ เทคโนโลยี วิจัย และนวัตกรรม

๔.๙ ยุทธศาสตร์การพัฒนาภาค เมือง และพื้นที่เศรษฐกิจ

๔.๑๐ ยุทธศาสตร์ความร่วมมือระหว่างประเทศเพื่อการพัฒนา

๕. การขับเคลื่อนแผนพัฒนาฯ ฉบับที่ ๑๒ สู่การปฏิบัติ

๕.๑ หลักการ

๕.๒ แนวทางขับเคลื่อนแผนพัฒนาฯ ฉบับที่ ๑๒

๕.๓ การติดตามประเมินผลแผนพัฒนาฯ ฉบับที่ ๑๒

๑.๓ แผนพัฒนาภาค/แผนพัฒนากลุ่มจังหวัด/แผนพัฒนาจังหวัด

➔ แผนพัฒนาภาคตะวันออก

ยุทธศาสตร์การพัฒนา

๑. ยุทธศาสตร์ที่ ๑ พัฒนาพื้นที่ระเบียงเศรษฐกิจพิเศษภาคตะวันออกให้เป็นเขต
เศรษฐกิจพิเศษที่มีความทันสมัยที่สุดในภูมิภาคอาเซียน

แนวทางการพัฒนา

๑) พัฒนาโครงข่ายความเชื่อมโยงด้านการคมนาคมขนส่งหลักให้เอื้อประโยชน์ต่อการ
พัฒนาอุตสาหกรรมและเมืองในอนาคต ได้แก่ สนามบินอู่ตะเภา รถไฟความเร็วสูงเชื่อม ๓ สนามบิน ท่าเรือแหลม
ฉบังระยะ ๓ ท่าเรือมาบตาพุดระยะ ๓ ท่าเรือสัตหีบ รถไฟทางคู่เชื่อม ๓ ท่าเรือ และทางหลวงพิเศษระหว่างเมือง
ช่วงพัทยา – มาบตาพุด

๒) ส่งเสริมการพัฒนากลุ่มอุตสาหกรรมที่ใช้เทคโนโลยีขั้นสูงและอุตสาหกรรมแห่ง
อนาคตในพื้นที่ระเบียงเศรษฐกิจพิเศษภาคตะวันออก เช่น จัดตั้งศูนย์บริการแบบเบ็ดเสร็จ ประชาสัมพันธ์และชัก
จูงนักลงทุนที่มีศักยภาพและเหมาะสม เป็นต้น

๓) พัฒนาบุคลากร การศึกษา การวิจัย และเทคโนโลยี เพื่อผลิตกำลังคนให้ตรงกับความ
ต้องการของอุตสาหกรรมเป้าหมาย และก่อให้เกิดการวิจัย สร้างนวัตกรรม และพัฒนาเทคโนโลยีในการต่อยอด
และขับเคลื่อนการพัฒนาในพื้นที่อย่างยั่งยืน อาทิ EEC of Digital Park (EECd) และ EEC of Innovation (EECi)

๔) พัฒนาแหล่งท่องเที่ยวชายทะเลนานาชาติในจังหวัดชลบุรี – ระยอง ให้เป็นฐานการ
กระจายรายได้และการสร้างงานให้แก่ชุมชน

๕) พัฒนาสภาพแวดล้อมเมืองสำคัญของจังหวัดให้เป็นเมืองน่าอยู่ เอื้อต่อการขยายตัว
ทางเศรษฐกิจและสังคมอย่างมีสมดุล

๒. ยุทธศาสตร์ที่ ๒ พัฒนาภาคตะวันออกให้เป็นแหล่งผลิตอาหารที่มีคุณภาพและได้
มาตรฐานสากล

แนวทางการพัฒนา

๑) พัฒนาการผลิตและการค้าผลไม้ภาคตะวันออก ให้เป็นศูนย์ผลไม้เมืองร้อนแห่งเอเชีย
โดยปรับปรุงประสิทธิภาพการผลิตควบคู่ไปกับการรักษาคุณภาพสินค้า ตั้งแต่ขั้นตอนการผลิตการบรรจุหีบห่อ การ
แปรรูป และการจัดจำหน่าย

๒) ส่งเสริมการเลี้ยงปศุสัตว์ ได้แก่ สุกรและไก่ในจังหวัดชลบุรีและฉะเชิงเทราให้ผลผลิตมีคุณภาพและได้มาตรฐานความปลอดภัย สอดคล้องกับความต้องการของผู้บริโภค ทั้งในประเทศและต่างประเทศ โดยส่งเสริมให้เกษตรกรมีความรู้ความสามารถในการใช้เทคโนโลยีการผลิตที่ทันสมัยและพันธุ์ที่เหมาะสม รวมทั้งปรับปรุงระบบการบริหารจัดการตลาดให้มีประสิทธิภาพ

๓) พัฒนาพื้นที่ที่มีศักยภาพด้านประมงและเพาะเลี้ยงสัตว์น้ำบริเวณชายฝั่งอ่าวไทย ได้แก่ ชลบุรี ระยอง จันทบุรี และตราด ให้คงความอุดมสมบูรณ์ของทรัพยากรชายฝั่งทะเลอย่างยั่งยืนต่อไปโดยเร่งรัดการอนุรักษ์ ป่าชายเลน และการจัดการใช้ประโยชน์ทรัพยากรประมงและสิ่งแวดล้อมให้เป็นระบบเหมาะสมควบคู่ไปกับการส่งเสริมและพัฒนาอาชีพ เช่น การส่งเสริมการวิจัยและถ่ายทอดเทคโนโลยีการจัดการและวิธีการเพาะเลี้ยงสัตว์น้ำเพื่อเพิ่มประสิทธิภาพการผลิตและสร้างมูลค่าเพิ่ม การส่งเสริมและพัฒนาการประมงพื้นบ้าน รวมทั้งการส่งเสริมและพัฒนาธุรกิจการประมง เป็นต้น

๓. ยุทธศาสตร์ที่ ๓ ปรับปรุงมาตรฐานสินค้าและธุรกิจบริการด้านการท่องเที่ยว

แนวทางการพัฒนา

๑) พัฒนาและปรับปรุงการพัฒนาการท่องเที่ยวในจังหวัดนครนายก ฉะเชิงเทรา จันทบุรี และตราด ให้เป็นแหล่งท่องเที่ยวเชิงนิเวศ เชิงเกษตร เชิงสุขภาพ และการท่องเที่ยว โดยชุมชน โดยฟื้นฟูแหล่งท่องเที่ยวพร้อมทั้งปรับปรุงสิ่งอำนวยความสะดวก กิจกรรมการท่องเที่ยว สินค้า และบริการด้านการท่องเที่ยวให้ได้มาตรฐานสากล

๒) ฟื้นฟูอนุรักษ์การท่องเที่ยวในจังหวัดปราจีนบุรีและจังหวัดสระแก้ว ให้เป็นแหล่งท่องเที่ยวอารยธรรมขอม โดยฟื้นฟูบูรณะโบราณสถานและทรัพยากรวัฒนธรรม รวมทั้งปรับปรุงและอนุรักษ์สิ่งแวดล้อมและควบคุมการใช้ที่ดินอย่างเหมาะสม เพื่อให้เกิดการพัฒนาอย่างยั่งยืนต่อไป

๔. ยุทธศาสตร์ที่ ๔ พัฒนาพื้นที่เศรษฐกิจชายแดนให้เป็นประตูเศรษฐกิจเชื่อมโยงกับประเทศเพื่อนบ้านให้เจริญเติบโตอย่างยั่งยืน

แนวทางการพัฒนา

๑) พัฒนาเขตพัฒนาเศรษฐกิจพิเศษชายแดนอรุณประเทศ จังหวัดสระแก้ว ให้เป็นประตูและศูนย์กลางทางการค้า การท่องเที่ยว และการลงทุน เชื่อมโยงกับประเทศกัมพูชาและเวียดนามโดยจัดระเบียบการใช้ประโยชน์ที่ดินให้เหมาะสม พัฒนาเชื่อมโยงโครงข่ายคมนาคมขนส่งให้มีประสิทธิภาพและอำนวยความสะดวกบริเวณจุดผ่านแดน

๒) พัฒนาเขตพัฒนาเศรษฐกิจพิเศษชายแดนหาดเล็ก อำเภอคลองใหญ่ จังหวัดตราดให้เป็นศูนย์กลางธุรกิจการค้าชายแดนและการท่องเที่ยว เชื่อมโยงกับจังหวัดเกาะกง กัมพูชา โดยจัดระเบียบการใช้ประโยชน์ที่ดิน ปรับปรุงเส้นทางคมนาคมและระบบ Logistics รวมถึงยกระดับมาตรฐานการให้บริการและอำนวยความสะดวกบริเวณจุดผ่านแดน

๓) พัฒนาพื้นที่เศรษฐกิจชายแดนบ้านแหลมและบ้านผักกาด อำเภอโป่งน้ำร้อน จังหวัดจันทบุรี ให้เป็นศูนย์กลางการค้าชายแดนเชื่อมโยงกับจังหวัดพระตะบองและไพลินของกัมพูชา โดยปรับปรุงและพัฒนาาระบบบริการพื้นฐานเพื่ออำนวยความสะดวกในการลงทุน ตลอดจนพัฒนาจุดตรวจชายแดนเพื่อให้บริการได้อย่างมีประสิทธิภาพและได้มาตรฐานสากล

๕. ยุทธศาสตร์ที่ ๕ แก้ไขปัญหาทรัพยากรธรรมชาติและจัดระบบการบริหารจัดการมลพิษให้มีประสิทธิภาพเพิ่มขึ้น

แนวทางการพัฒนา

๑) บริหารจัดการน้ำเพื่อบรรเทาภาวะฝนแล้งและน้ำท่วมจันทบุรีและตราดโดยปรับปรุงบำรุงรักษาแหล่งน้ำเดิม จัดสรรน้ำ และพัฒนาแหล่งน้ำเพิ่มเติม รองรับความต้องการใช้น้ำที่เพิ่มขึ้นจากการขยายตัวของกิจกรรมทางเศรษฐกิจและชุมชนได้อย่างพอเพียงและมีเสถียรภาพ รวมทั้งส่งเสริมการทำแหล่งเก็บกักน้ำขนาดเล็กกระจายในพื้นที่การเกษตรเพื่อแก้ไขปัญหาภัยแล้ง

๒) ฟื้นฟูป่าต้นน้ำให้เกิดความสมดุลต่อระบบนิเวศ โดยปลูกป่าเพิ่มเติม และเพิ่มมาตรการเฝ้าระวังติดตามการบุกรุกป่า โดยสนับสนุนสิทธิและบทบาทของชุมชน ให้เข้ามามีส่วนร่วมในการบริหารจัดการพื้นที่ป่าของชุมชนไม่ให้เสื่อมโทรมลง

๓) คุ้มครองและฟื้นฟูป่าชายแดน ปะการัง หาดทราย และป้องกันกัดเซาะชายฝั่ง โดยเฉพาะจังหวัดที่มีพื้นที่กัดเซาะรุนแรง ได้แก่ จันทบุรีและฉะเชิงเทรา โดยการกำหนดพื้นที่ และหลักเกณฑ์การใช้ประโยชน์ ภายใต้กระบวนการมีส่วนร่วมของชุมชนท้องถิ่น หรือข้อตกลงร่วมกันของภาคีพัฒนา ในการจัดการฟื้นฟูป่าชายเลน การเฝ้าระวังการลักลอบจับสัตว์น้ำ การคุ้มครองปะการัง หาดทราย พื้นที่จับสัตว์น้ำพื้นที่เพาะเลี้ยง และการทำประมงชายฝั่ง เพื่อป้องกันการกัดเซาะชายฝั่ง และไม่ให้ทรัพยากรชายฝั่งเสื่อมโทรมลงไปอีก

๔) ดำเนินการตามมาตรการจัดการมลพิษทางอากาศ ได้แก่ สารอินทรีย์ระเหยง่ายและฝุ่นละอองขนาดเล็กในจังหวัดระยอง ชลบุรี และฉะเชิงเทรา โดยกำหนดมาตรการควบคุม และมาตรการจูงใจในการป้องกัน และควบคุมการปล่อยมลพิษทางอากาศในเขตชุมชน และเขตอุตสาหกรรมให้อยู่ในเกณฑ์มาตรฐาน เพื่อให้ชุมชน และอุตสาหกรรมสามารถอยู่ร่วมกันได้อย่างเกื้อกูลและสันติสุข

๕) ปรับปรุงและเพิ่มประสิทธิภาพของระบบบำบัดน้ำเสียชุมชน ในจังหวัดที่เป็นศูนย์กลางการค้า การท่องเที่ยว และพื้นที่อุตสาหกรรม รวมทั้งการจัดการน้ำทิ้งจากครัวเรือนและโรงงานให้เป็นไปตามเกณฑ์มาตรฐาน เพื่อควบคุมและบรรเทาปัญหาน้ำเสีย โดยเฉพาะในบริเวณแม่น้ำสายหลักที่อยู่ในเกณฑ์เสื่อมโทรมอย่างต่อเนื่อง ได้แก่ แม่น้ำระยองตอนบน ตอนล่าง และแม่น้ำพองตอนบน

๖) พัฒนาและปรับปรุงกระบวนการรวบรวม ขนย้าย และการกำจัดขยะจังหวัดชลบุรี และระยองให้มีประสิทธิภาพเพิ่มขึ้น โดยใช้มาตรการคัดแยกขยะและบริหารการจัดเก็บตามประเภทการคัดแยกขยะให้เป็นระบบ ส่วนของเสียอันตรายที่มีแนวโน้มเพิ่มมากขึ้นเรื่อยๆ บริเวณพื้นที่อุตสาหกรรมจังหวัดชลบุรี และระยอง สนับสนุนให้ภาคเอกชนที่มีศักยภาพเข้ามามีส่วนร่วมในการแก้ปัญหาและการลงทุนกำจัดให้เป็นระบบและได้มาตรฐานการกำจัด

วิสัยทัศน์จังหวัดสระแก้ว

“ศูนย์กลางโลจิสติกส์ และแหล่งท่องเที่ยวเชิงนิเวศของอินโดจีน ถิ่นพืชพลังงาน อาหารปลอดภัย”

ประเด็นยุทธศาสตร์ที่ ๑ เพิ่มประสิทธิภาพระบบโลจิสติกส์ให้สามารถดำเนินการขนส่งและกระจายสินค้าได้อย่าง สะดวก รวดเร็ว ตรงเวลา และประหยัด สนับสนุนการเป็นศูนย์กลางโลจิสติกส์ของภูมิภาคอินโดจีน

กลยุทธ์

๑. ส่งเสริมและพัฒนาผู้ประกอบการและบุคลากรด้านโลจิสติกส์
๒. สร้างเครือข่ายการค้าสู่อินโดจีน
๓. พัฒนาโครงสร้างพื้นฐานเพื่อรองรับ การเป็นศูนย์กลางโลจิสติกส์ โดยเฉพาะการก่อสร้างและขยายช่องทางถนน และระบบราง เพื่อเชื่อมโยงจังหวัดสระแก้วเข้ากับจังหวัดใกล้เคียง และประเทศเพื่อนบ้าน
๔. ส่งเสริมการบริหารจัดการโลจิสติกส์ให้เป็นสากล มีประสิทธิภาพ คุณภาพ และทันเวลา เพื่อลด ต้นทุนในทุกขั้นตอนของการกระจายสินค้า
๕. ส่งเสริมการสร้างคลังสินค้าให้มีมาตรฐาน

๖. ส่งเสริมการพัฒนาด้านการค้าชายแดน ทั้งการให้บริการด้านศุลกากร การตรวจคนเข้าเมือง และการจัดเตรียมโครงสร้างพื้นฐานรองรับการลงทุน และการขนส่งสินค้า
๗. พัฒนาระบบฐานข้อมูลโลจิสติกส์

ประเด็นยุทธศาสตร์ที่ ๒ ปรับปรุงปัจจัยและกระบวนการผลิตสินค้าเกษตรให้มีประสิทธิภาพ
สูงขึ้น รองรับเป็นแหล่งพืชพลังงานทดแทนและอาหารปลอดภัย ของจังหวัด

กลยุทธ์

๑. พัฒนาแหล่งน้ำ และระบบชลประทาน ตลอดจนฟื้นฟู และปรับปรุงดินให้มีความอุดมสมบูรณ์เพิ่มขึ้น
๒. ส่งเสริมการตลาดและการประชาสัมพันธ์
๓. ส่งเสริมอุตสาหกรรมการแปรรูปและบรรจุภัณฑ์เพื่อเพิ่มมูลค่า
๔. พัฒนาคุณภาพผลผลิตให้ปลอดภัยได้มาตรฐานสากล
๕. สร้างมูลค่าเพิ่มของสินค้าเกษตร โดยการสนับสนุนการวิจัยและพัฒนาเทคโนโลยีในการปรับปรุงคุณภาพชนิด และราคาของสินค้าเกษตรให้มีมูลค่าเพิ่มขึ้น
๖. ยกกระดับมาตรฐานการผลิตสินค้าเกษตร สู่มาตรฐานสากล ด้วยการถ่ายทอดความรู้แก่เกษตรกรเพื่อปรับปรุงปัจจัยการผลิตให้มี ประสิทธิภาพ เช่น การผลิตปุ๋ยอินทรีย์ การจัดหาพันธุ์พืชและสัตว์ที่ดี เพื่อลดการใช้สารเคมี
๗. ส่งเสริมระบบการปลูกพืชและปศุสัตว์ที่ปลอดภัยจากสารพิษ เช่น เกษตร-ทฤษฎีใหม่ และเกษตรผสมผสาน
๘. เพิ่มศักยภาพการผลิตพืชพลังงานทดแทน โดยการเพิ่มผลผลิตและประสิทธิภาพการผลิตทางการเกษตร โดยเฉพาะมันสำปะหลังและอ้อย ให้มีความเชื่อมโยงกับอุตสาหกรรมที่เกี่ยวข้องกับการผลิตพลังงานทดแทน

ประเด็นยุทธศาสตร์ที่ ๓ ฟื้นฟูแหล่งท่องเที่ยวและปรับปรุงสิ่งอำนวยความสะดวกด้านการท่องเที่ยว เพื่อเสริมสร้างสภาพแวดล้อมให้เอื้อต่อการเป็นแหล่งท่องเที่ยวเชิงนิเวศและเชื่อมโยงประวัติศาสตร์วัฒนธรรมขอม

กลยุทธ์

๑. พัฒนาสิ่งอำนวยความสะดวกและบริการ ด้านการท่องเที่ยวให้เพียงพอและ ได้มาตรฐานปลอดภัย ถูกสุขลักษณะ ในราคาที่เหมาะสม ยุติธรรม ไม่เอารัด เอาเปรียบนักท่องเที่ยว
๒. พัฒนากิจกรรมและรูปแบบการท่องเที่ยว ให้หลากหลาย เพื่อเพิ่มทางเลือกในการท่องเที่ยวโดยเฉพาะ การแพทย์แผนไทยและการเชื่อมโยง กับประวัติศาสตร์วัฒนธรรมขอม
๓. ส่งเสริมเครือข่ายภาคประชาชนให้เข้ามามีส่วนร่วมด้านการท่องเที่ยวและสร้างเครือข่ายเชื่อมโยงการท่องเที่ยว ทั้งในและต่างประเทศ
๔. พัฒนาศักยภาพแหล่งท่องเที่ยวด้วยการ ฟื้นฟูและจัดระเบียบแหล่งท่องเที่ยว เพื่อคงสภาพการเป็นแหล่งท่องเที่ยวที่สวยงามและหลากหลายโดยเฉพาะด้าน วัฒนธรรม และประวัติศาสตร์
๕. พัฒนาระบบฐานข้อมูลสารสนเทศด้านการท่องเที่ยว
๖. ประชาสัมพันธ์เชิงรุกเพื่อส่งเสริมการท่องเที่ยว
๗. ส่งเสริมพัฒนาบุคลากรด้านการท่องเที่ยว
๘. ส่งเสริมผู้ประกอบการธุรกิจด้านการท่องเที่ยว

ประเด็นยุทธศาสตร์ที่ ๔ เสริมสร้างกระบวนการเรียนรู้และสภาพแวดล้อมของประชาชนให้สามารถปรับตัว ประกอบอาชีพและมีสภาพแวดล้อมและคุณภาพชีวิตที่ดี

กลยุทธ์

๑. ส่งเสริมการดำรงชีวิตของประชาชนตามหลักเศรษฐกิจพอเพียง
๒. เสริมสร้างความเข้มแข็งให้สถาบันครอบครัวและชุมชน
๓. ป้องกันและปราบปรามยาเสพติด
๔. ยกระดับมาตรฐานการศึกษา ทั้งในและนอกระบบ
๕. พัฒนาระบบโครงสร้างพื้นฐานให้มีความสมบูรณ์ เพื่อให้ประชาชนในจังหวัดสระแก้วมีรายได้และคุณภาพชีวิตดีขึ้น
๖. ส่งเสริมอาชีพ รายได้ และการมีงานทำ
๗. พัฒนาคุณภาพการศึกษา ภูมิปัญญา ศาสนา และวัฒนธรรม
๘. ส่งเสริมการอนุรักษ์และพัฒนาคุณภาพสิ่งแวดล้อม
๙. ส่งเสริมและพัฒนาโครงการอันเนื่องมาจากพระราชดำริ
๑๐. บริหารจัดการทรัพยากรธรรมชาติและสิ่งแวดล้อมแบบมีส่วนร่วมของชุมชน
๑๑. บริหารจัดการภาครัฐให้มีประสิทธิภาพในการบริหารและบริการประชาชน
๑๒. เสริมสร้างระบบการรักษาความมั่นคงชายแดน

ประเด็นยุทธศาสตร์ที่ ๕ เสริมสร้างศักยภาพคน ชุมชน และพื้นที่ตามแนวชายแดน ให้เกิดความปลอดภัยและมั่นคง เพื่อสนับสนุนการแข่งขันในประชาคมอาเซียน

ยุทธศาสตร์การพัฒนาศักยภาพคน ชุมชน และพื้นที่ตามแนวชายแดน ให้เกิดความ

วิสัยทัศน์ (Vision) การพัฒนาศักยภาพคน ชุมชน และพื้นที่ตามแนวชายแดน ให้เกิดความ

“การคมนาคมสะดวก ประชาชนมีคุณภาพ ถิ่นอุตสาหกรรมเกษตร เขตท่องเที่ยวเชิงนิเวศ”

๑. พันธกิจ (Mission)

๑) การพัฒนาเส้นทางคมนาคม เชื่อมโยงอย่างเป็นระบบให้ได้มาตรฐาน เพื่อรองรับการพัฒนา ด้านโลจิสติกส์พัฒนาและปรับระบบสาธารณูปโภค สาธารณูปการและโครงสร้างพื้นฐานให้ได้มาตรฐานและเพียงพอต่อความต้องการของประชาชน

๒) พัฒนาศักยภาพคน คุณภาพชีวิต ระบบการศึกษา ส่งเสริมศิลปวัฒนธรรม และภูมิปัญญา ท้องถิ่นส่งเสริมการจัดระเบียบสังคม การมีส่วนร่วมของทุกภาคส่วนในการป้องกันแก้ไขปัญหายาเสพติด การป้องกันและบรรเทาสาธารณภัยต่างๆ สนับสนุนด้านการสาธารณสุข การจัดให้มีระบบการรักษาความเรียบร้อยในจังหวัด

๓) พัฒนาแหล่งน้ำ ระบบชลประทาน การบริการจัดการทรัพยากรธรรมชาติ และสิ่งแวดล้อม แบบมีส่วนร่วมของชุมชนเพื่อการพัฒนาที่ยั่งยืน ส่งเสริมและอนุรักษ์และพัฒนาคุณภาพสิ่งแวดล้อม

๔) พัฒนาและส่งเสริมความเข้มแข็งของระบบเศรษฐกิจชุมชน ส่งเสริมและสนับสนุนกระบวนการผลิตสินค้าการเกษตรให้มีประสิทธิภาพสูงขึ้นรองรับการเป็นแหล่งพืชพลังงานทดแทน

๕) พัฒนาพื้นที่ฟูการท่องเที่ยว สถานที่ท่องเที่ยว เสริมสร้างสภาพแวดล้อมเพื่อเอื้อต่อการเป็นแหล่งท่องเที่ยวเชิงนิเวศ ส่งเสริมเครือข่ายภาคประชาชนให้มีส่วนร่วมด้านการท่องเที่ยว การประชาสัมพันธ์การท่องเที่ยว

- ๖) พัฒนาการค้าตามแนวชายแดนไทย-กัมพูชา และตลาดโรงเกลือ ให้มีความสะดวกปลอดภัยยิ่งขึ้น สนับสนุนการจัดระบบโลจิสติกส์ สนับสนุนการค้าให้เป็นศูนย์กลางโลจิสติกส์ของภูมิภาคอินโดจีน
- ๗) พัฒนาประสิทธิภาพการเมือง/การบริหาร ตามหลักธรรมาภิบาล ส่งเสริมการมีส่วนร่วมของประชาชนเพื่อการพัฒนาที่ยั่งยืน

๒. จุดมุ่งหมายเพื่อการพัฒนาตามประเด็นประเด็นยุทธศาสตร์ ๕ ด้าน ดังนี้

ประเด็นยุทธศาสตร์ที่ ๑ การคมนาคมสะดวก

๑) พัฒนาด้านคมนาคม

- การพัฒนาเส้นทางคมนาคม เชื่อมโยงอย่างเป็นระบบให้ได้มาตรฐาน รองรับเครือข่ายระบบโลจิสติกส์
- ก่อสร้างปรับปรุง ซ่อมแซม ถนน สะพาน/ปรับปรุงภูมิทัศน์ให้เป็นระเบียบ สวยงาม
- ส่งเสริมสนับสนุนการจัดระบบผังเมืองรวม
- ส่งเสริมและพัฒนาด้านอำนวยความสะดวกปลอดภัยและวินัยจราจร เพื่อรองรับการขยายตัวของระบบโลจิสติกส์

ประเด็นยุทธศาสตร์ที่ ๒ ประชาชนมีคุณภาพ

๑) การพัฒนาด้านความปลอดภัยและคุณภาพชีวิต

- ส่งเสริมสนับสนุนด้านการสาธารณสุข สนับสนุนการป้องกันและแก้ไขปัญหาเสพติด
- การป้องกันและบรรเทาสาธารณภัย การป้องกันและลดอุบัติเหตุทางถนน
- สนับสนุนการดำเนินงานอาสาสมัครป้องกันภัยฝ่ายพลเรือน (อปพร.)
- ส่งเสริม สนับสนุนการจัดสวัสดิการสังคม การพัฒนาสังคม การสังคมสงเคราะห์ และพัฒนาคุณภาพชีวิต สตรี เด็ก เยาวชน ผู้พิการ และผู้ด้อยโอกาส ให้มีคุณภาพชีวิตที่ดีขึ้น
- การจัดให้มีระบบรักษาความสงบเรียบร้อยในจังหวัด
- ส่งเสริมสนับสนุนการดำเนินงานด้านความมั่นคงเพื่อเสริมสร้างศักยภาพและภูมิคุ้มกันของหมู่บ้าน ชุมชน เพื่อให้สอดคล้องกับสถานการณ์ที่เปลี่ยนแปลง

๒) การพัฒนาด้านการแก้ไขปัญหาความยากจนและกระจายรายได้

- พัฒนาทักษะ ฝีมือแรงงานเพื่อเพิ่มมูลค่าผลิตภัณฑ์ ส่งเสริมการประกอบอาชีพที่ยั่งยืนมีรายได้มั่นคง
- ส่งเสริมภูมิปัญญาท้องถิ่น สนับสนุนโครงการหนึ่งตำบลหนึ่งผลิตภัณฑ์
- ส่งเสริมการดำรงชีวิตของประชาชนตามหลักปรัชญาเศรษฐกิจพอเพียง

๓) การพัฒนาการบริการขั้นพื้นฐาน

- จัดหาแหล่งน้ำเพื่ออุปโภค-บริโภค การปรับปรุงภูมิทัศน์สถานที่ราชการ สถานที่ท่องเที่ยว สนามกีฬา สถานที่พักผ่อนหย่อนใจ สวนสาธารณะ
- ส่งเสริมให้มีระบบสาธารณสุขปโภค สาธารณูปการที่สะดวกและเพียงพอ

๔) พัฒนาด้านการศึกษา ศาสนา วัฒนธรรม และการกีฬา

- พัฒนาโครงสร้างพื้นฐานด้านเทคโนโลยีสารสนเทศทางการศึกษาและเทคโนโลยีเพื่อการศึกษาให้ทันสมัย เพื่อยกระดับองค์ความรู้ให้ได้มาตรฐานรองรับการเปลี่ยนแปลงของโลกและเข้าสู่ประชาคมอาเซียน
- ส่งเสริมการเรียนการสอน พัฒนาระบบการศึกษา ส่งเสริมและให้ความรู้ด้านภาษาต่างประเทศ พัฒนาบุคลากรทางการศึกษาขยายโอกาสทางการศึกษา เสริมสร้างการเรียนรู้ทั้งในระบบและนอกระบบ เพื่อรองรับการเข้าสู่ประชาคมอาเซียน
- ส่งเสริม ทะนุบำรุง พื้นฟู ศาสนาและวัฒนธรรม อนุรักษ์ศิลปวัฒนธรรมท้องถิ่น โบราณสถาน ที่เป็นเอกลักษณ์ของจังหวัด

- ส่งเสริมสนับสนุนด้านการกีฬาและนันทนาการ พัฒนาโครงสร้างขั้นพื้นฐานด้านการกีฬาให้เพียงพอแก่เด็กและเยาวชน

- ส่งเสริมสนับสนุนการดำเนินงานเพื่อเชื่อมความสัมพันธ์ระหว่างประเทศเพื่อนบ้านในการเตรียมความพร้อมเข้าสู่ประชาคมอาเซียน

ประเด็นยุทธศาสตร์ที่ ๓ ถิ่นอุตสาหกรรมเกษตร

๑) การพัฒนาด้านการเกษตร

- ส่งเสริมสนับสนุนกระบวนการผลิตสินค้าเกษตรให้มีประสิทธิภาพสูงขึ้น รองรับเป็นแหล่งพืชพลังงานทดแทน

- ส่งเสริมสนับสนุนการเพิ่มผลผลิตทางการเกษตรการแปรรูป การพัฒนาคุณภาพการเกษตรปลอดภัย เกษตรทฤษฎีใหม่ และส่งเสริมการปลูกพืชสมุนไพร

- ส่งเสริมสนับสนุนให้มีตลาดกลางในการจำหน่ายสินค้าทางการเกษตร สนับสนุนวิจัยและพัฒนาเทคโนโลยี

๒) การพัฒนาด้านการจัดการทรัพยากรธรรมชาติและสิ่งแวดล้อม

- พัฒนาและบริหารแหล่งน้ำธรรมชาติ/แหล่งน้ำชลประทาน ให้สามารถเก็บน้ำไว้ใช้ได้ตลอดปี

- การจัดการสิ่งแวดล้อมและมลพิษต่าง ๆ การกำจัดมูลฝอย สิ่งปฏิกูลและน้ำเสียรวม การจัดตั้งและดูแลน้ำเสียรวม

- ส่งเสริมสนับสนุนการปลูกป่า อนุรักษ์และพัฒนาคุณภาพสิ่งแวดล้อม บริหารจัดการทรัพยากรธรรมชาติและสิ่งแวดล้อมแบบมีส่วนร่วม

ประเด็นยุทธศาสตร์ที่ ๔ เขตท่องเที่ยวเชิงนิเวศ

๑) การพัฒนาด้านการท่องเที่ยวและตลาดการค้าชายแดน

- การประชาสัมพันธ์และส่งเสริมการท่องเที่ยว สนับสนุนให้เครือข่ายภาคประชาชนเข้ามามีส่วนร่วมในการประชาสัมพันธ์และส่งเสริมการท่องเที่ยว

- พัฒนา พื้นฟูสถานที่ท่องเที่ยวทางธรรมชาติให้เอื้อต่อการเป็นแหล่งท่องเที่ยวเชิงนิเวศเป็นศูนย์กลางทางด้านการท่องเที่ยว แหล่งเรียนรู้ศิลปวัฒนธรรม และวิถีชีวิตชุมชน

- พัฒนาการค้าตามแนวชายแดนไทย-กัมพูชา และตลาดโรงเกลือ ให้มีความสะอาด สะดวกปลอดภัย เพื่อสร้างความเชื่อมั่นให้แก่นักท่องเที่ยว

- สนับสนุนการจัดระบบโลจิสติกส์ เพื่อการขนส่งและการกระจายสินค้าสะดวก รวดเร็ว เป็นประตูสู่ภูมิภาคอินโดจีน

- สนับสนุนการค้าเป็นศูนย์กลางโลจิสติกส์ของภูมิภาคอินโดจีน

ประเด็นยุทธศาสตร์ที่ ๕ การบริหารจัดการ

๑) การพัฒนาด้านการบริหารจัดการ

- ส่งเสริมพัฒนาคุณภาพบุคลากร เสริมสร้างธรรมาภิบาลในการปฏิบัติงาน ควบคุมกำกับดูแลเพื่อเพิ่มผลสัมฤทธิ์ของงาน บริหารควบคุมด้านงบประมาณให้มีประสิทธิภาพ

- ส่งเสริมและพัฒนาเพิ่มขีดความสามารถในการปฏิบัติงานของบุคลากร ปรับปรุงสถานที่ปฏิบัติราชการ เครื่องมือ เครื่องใช้ให้มีความทันสมัย นำเทคโนโลยีสมัยใหม่มาใช้ในการปฏิบัติงานเพื่อรองรับการถ่ายโอนภารกิจ

- รณรงค์ให้เยาวชนประชาชน ตื่นตัวถึงความสำคัญของระบอบประชาธิปไตยและการมีส่วนร่วมทางการเมือง การมีส่วนร่วมการปกครองท้องถิ่นโดยยึดมั่นในการปกครองระบอบประชาธิปไตยอันมีพระมหากษัตริย์ทรงเป็นประมุข

๑.๔ ยุทธศาสตร์ขององค์กรปกครองส่วนท้องถิ่น

๑. วิสัยทัศน์

“น้ำไหล ไฟสว่าง ทางดี มีงานทำ การศึกษาดี สิ่งแวดล้อมดี การเมืองการปกครองดี”

๒. ยุทธศาสตร์

ยุทธศาสตร์ที่ ๑ ด้านการพัฒนาการคมนาคมสะดวก

ยุทธศาสตร์ที่ ๒ ด้านการพัฒนาประชาชนมีคุณภาพ

ยุทธศาสตร์ที่ ๓ ด้านการพัฒนาอุตสาหกรรมเกษตร

ยุทธศาสตร์ที่ ๔ ด้านการพัฒนาการท่องเที่ยวเชิงนิเวศ

ยุทธศาสตร์ที่ ๕ ด้านการพัฒนาการบริหารจัดการ

๓. เป้าประสงค์

๑) เพื่อพัฒนาระบบการคมนาคม ระบบสาธารณสุข ปลอดภัย สาธารณูปการและการคมนาคมให้ได้มาตรฐานและเพียงพอ ให้เป็นเมืองศูนย์กลางด้านเศรษฐกิจ พร้อมรองรับการขยายตัวของประชาคมอาเซียน

๒) เพื่อให้ประชาชนมีรายได้เพียงพอต่อการดำรงชีวิต และพึ่งพาตนเองได้

๓) เพื่อพัฒนาแหล่งน้ำ ระบบชลประทาน ส่งเสริมสนับสนุนกระบวนการผลิตสินค้าเกษตรให้มีประสิทธิภาพสูงขึ้นรองรับการเป็นแหล่งพืชพลังงานทดแทน

๔) เพื่อพัฒนา พื้นฟูการท่องเที่ยว เสริมสร้างสภาพแวดล้อมให้เอื้อต่อการเป็นแหล่งท่องเที่ยวเชิงนิเวศ ส่งเสริมเครือข่ายภาคประชาชนให้มีส่วนร่วมด้านการท่องเที่ยวการประชาสัมพันธ์การท่องเที่ยว

๕) เพื่อพัฒนาบุคลากร และเครื่องมือเครื่องใช้ให้ทันสมัย สร้างความประทับใจให้ประชาชนตามหลักธรรมาภิบาล

๔. ตัวชี้วัด

๑) กรณีโครงการโครงสร้างพื้นฐาน วัดคุณภาพงานการที่ คณะกรรมการตรวจรับงานจ้างตรวจรับงานโดยจะต้องได้คุณภาพที่ดี ไม่มีปัญหาและข้อท้วงติง

๒) กรณีโครงการด้านอื่นๆ วัดจากการบรรลุวัตถุประสงค์ที่กำหนดไว้ในโครงการทุกประการ

๕. คำเป้าหมาย

ยุทธศาสตร์ที่ ๑ ด้านการพัฒนาการคมนาคมสะดวก

ประกอบด้วยแนวทางการพัฒนาท้องถิ่น ดังนี้

๑) การพัฒนาเส้นทางคมนาคมเชื่อมโยงเป็นระบบเพื่อรองรับการเจริญเติบโตทางเศรษฐกิจ โดยการก่อสร้าง ปรับปรุง ซ่อมแซมถนน สะพาน ทางเท้า ท่อระบายน้ำ และจัดระบบการคมนาคมให้เป็นระเบียบ ปลอดภัย เช่น ป้ายบอกเส้นทาง ไหล่ทาง สัญญาณไฟบริเวณทางแยกต่างๆ และย่านชุมชน

ยุทธศาสตร์ที่ ๒ ด้านการพัฒนาประชาชนมีคุณภาพ

ประกอบด้วยแนวทางการพัฒนาท้องถิ่น ๔ แนวทางดังนี้

๑) การพัฒนาด้านความปลอดภัยและคุณภาพชีวิต

- ส่งเสริมสนับสนุนด้านการสาธารณสุข สนับสนุนการป้องกันและแก้ไขปัญหายาเสพติด

ติด

- การป้องกันและบรรเทาสาธารณภัย และการป้องกันและลดอุบัติเหตุทางถนน
- สนับสนุนดำเนินงานอาสาสมัครป้องกันภัยฝ่ายพลเรือน(อปพร.)
- ส่งเสริม สนับสนุนการจัดสวัสดิการสังคม การพัฒนาสังคมการสังเคราะห์ และพัฒนาคุณภาพชีวิตผู้สูงอายุ สตรี เด็ก เยาวชน ผู้พิการ และผู้ด้อยโอกาส ให้มีคุณภาพชีวิตที่ดีขึ้น

- การส่งเสริมสนับสนุนการดำเนินงานด้านความมั่นคงเพื่อเสริมสร้างศักยภาพและภูมิคุ้มกันของหมู่บ้าน ชุมชนเพื่อให้สอดคล้องกับสถานการณ์ที่เปลี่ยนแปลง

มีรายได้มั่นคง

๒) การพัฒนาด้านการแก้ไขปัญหาค่าความยากจนและกระจายรายได้

- พัฒนาทักษะฝีมือแรงงานเพื่อเพิ่มมูลค่าผลิตภัณฑ์ ส่งเสริมการประกอบอาชีพที่ยั่งยืน

๓) การพัฒนาด้านการบริการพื้นฐาน

- จัดหาแหล่งน้ำเพื่ออุปโภค-บริโภค การปรับปรุงภูมิทัศน์สถานที่ราชการ ,สถานที่ท่องเที่ยว,สนามกีฬา,สถานที่พักผ่อน,สวนสาธารณะ

- ส่งเสริมให้มีระบบสาธารณสุขปโภค สาธารณูปการที่สะดวกและเพียงพอ

๔) การพัฒนาทางการศึกษา ศาสนา วัฒนธรรม และการกีฬา

- พัฒนาโครงสร้างพื้นฐานด้านเทคโนโลยีสารสนเทศทางการศึกษาและเทคโนโลยีเพื่อการศึกษาให้ทันสมัย เพื่อยกระดับองค์ความรู้ให้ได้มาตรฐานรองรับการเปลี่ยนแปลงของโลกและเข้าสู่ประชาคมอาเซียน

- ส่งเสริมการเรียนการสอน พัฒนาระบบการศึกษา ส่งเสริมและให้ความรู้ด้วยภาษาต่างประเทศ พัฒนาบุคลากรการศึกษา ขยายโอกาสทางการศึกษา เสริมสร้างการเรียนรู้ทั้งในระบบและนอกระบบเพื่อรองรับการเข้าสู่ประชาคมอาเซียน

- ส่งเสริมทำนุบำรุง ฟื้นฟูศาสนาและวัฒนธรรม อนุรักษ์ศิลปวัฒนธรรมท้องถิ่นโบราณสถานที่เป็นเอกลักษณ์ของท้องถิ่น

- ส่งเสริมสนับสนุนด้านการกีฬาและนันทนาการ พัฒนาโครงสร้างพื้นฐานด้านการกีฬาให้เพียงพอ แก่เด็กและเยาวชน

ยุทธศาสตร์ที่ ๓ ด้านการพัฒนาอุตสาหกรรมเกษตร

ประกอบด้วยแนวทางการพัฒนาท้องถิ่น ดังนี้

๑) การพัฒนาด้านการเกษตร

- ส่งเสริม สนับสนุนกระบวนการผลิตสินค้าเกษตรให้มีประสิทธิภาพสูงขึ้น รองรับการผลิตเป็นแหล่งพืชพลังงานทดแทน

- ส่งเสริมสนับสนุนการเพิ่มผลผลิตทางการเกษตรการแปรรูป การพัฒนาคุณภาพการเกษตรปลอดสารพิษ เกษตรทฤษฎีใหม่ และส่งเสริมการปลูกพืชสมุนไพร

๒) ด้านการจัดการทรัพยากรธรรมชาติและสิ่งแวดล้อม

- พัฒนาและบริหารจัดการแหล่งน้ำธรรมชาติ/แหล่งน้ำชลประทาน ให้สามารถเก็บน้ำไว้ใช้ได้ตลอดปี

- การจัดการสิ่งแวดล้อมและมลพิษต่างๆ การกำจัดขยะมูลฝอย สิ่งปฏิกูลและน้ำเสีย

- ส่งเสริม สนับสนุนการปลูกป่า อนุรักษ์และพัฒนาคุณภาพสิ่งแวดล้อม บริหารจัดการทรัพยากรธรรมชาติและสิ่งแวดล้อมแบบมีส่วนร่วม

ยุทธศาสตร์ที่ ๔ ด้านการพัฒนาการท่องเที่ยวเชิงนิเวศ

ประกอบด้วยแนวทางการพัฒนาท้องถิ่น ดังนี้

๑) การพัฒนาด้านการท่องเที่ยว

- การประชาสัมพันธ์และส่งเสริมการท่องเที่ยว สนับสนุนให้เครือข่ายภาคประชาชนเข้ามามีส่วนร่วมในการประชาสัมพันธ์และส่งเสริมการท่องเที่ยว

- พัฒนา ฟื้นฟูสถานที่ท่องเที่ยวทางธรรมชาติให้เอื้อต่อการเป็นแหล่งท่องเที่ยวเชิงนิเวศ และวิถีชีวิตของชุมชน

ยุทธศาสตร์ที่ ๕ ด้านการพัฒนาการบริหารจัดการ

ประกอบด้วยแนวทางพัฒนาท้องถิ่น ดังนี้

- ส่งเสริมและพัฒนาคุณภาพบุคลากร เสริมสร้างธรรมาภิบาลในการปฏิบัติงาน ควบคุมกำกับดูแล เพื่อผลสัมฤทธิ์ของงานบริหารและควบคุมด้านงบประมาณให้มีประสิทธิภาพ

- ส่งเสริมและพัฒนาเพิ่มขีดความสามารถในการปฏิบัติงานของบุคลากร ปรับปรุงสถานที่ปฏิบัติราชการ เครื่องมือ เครื่องใช้ ให้มีความทันสมัย นำเทคโนโลยีสมัยใหม่มาใช้ในการปฏิบัติงาน เพื่อรองรับการถ่ายโอนภารกิจ

- รณรงค์ให้เยาวชนและประชาชน ตื่นตัวถึงความสำคัญของระบบประชาธิปไตย และการมีส่วนร่วมทางการเมือง การมีส่วนร่วมในการปกครองท้องถิ่นโดยยึดมั่นในการปกครองระบอบประชาธิปไตย อันมีพระมหากษัตริย์ทรงเป็นประมุข

๗. จุดยืนทางยุทธศาสตร์

จุดยืนทางยุทธศาสตร์(Positioning) ขององค์การบริหารส่วนตำบลสระแก้ว การกำหนดจุดยืนทางยุทธศาสตร์ (Positioning) ขององค์การบริหารส่วนตำบล สระแก้วกำหนดการพัฒนาที่ครอบคลุมกิจกรรมต่างๆ ขององค์การบริหารส่วนตำบลสระแก้วที่เกี่ยวข้องกับยุทธศาสตร์การพัฒนา จำนวน ๕ ยุทธศาสตร์ ดังนี้

ยุทธศาสตร์ที่ ๑ ด้านการพัฒนาการคมนาคมสะดวก

ยุทธศาสตร์ที่ ๒ ด้านการพัฒนาประชาชนมีคุณภาพ

ยุทธศาสตร์ที่ ๓ ด้านการพัฒนาอุตสาหกรรมเกษตร

ยุทธศาสตร์ที่ ๔ ด้านการพัฒนาการท่องเที่ยวเชิงนิเวศ

ยุทธศาสตร์ที่ ๕ ด้านการพัฒนาการบริหารจัดการ

๘. ความเชื่อมโยงของยุทธศาสตร์ในภาพรวม

ในภาพรวมแล้วยุทธศาสตร์การพัฒนาขององค์การบริหารส่วนตำบลสระแก้ว มุ่งพัฒนา ๕ ด้าน ได้แก่ การพัฒนาด้านการพัฒนาการคมนาคมสะดวก การพัฒนาด้านการพัฒนาประชาชนมีคุณภาพ การพัฒนาด้านการพัฒนาอุตสาหกรรมเกษตร การพัฒนาด้านการพัฒนาการท่องเที่ยวเชิงนิเวศการพัฒนาด้านการพัฒนาการบริหารจัดการ

๓. การวิเคราะห์เพื่อพัฒนาท้องถิ่น

๑) การวิเคราะห์กรอบการจัดทำยุทธศาสตร์ขององค์กรปกครองส่วนท้องถิ่น การวิเคราะห์ศักยภาพด้านโครงสร้างพื้นฐาน เศรษฐกิจ การศึกษา สาธารณสุข ทรัพยากรธรรมชาติและสิ่งแวดล้อมในภาพรวมของตำบลสระแก้ว โดยใช้เทคนิค (SWOT Analysis) เพื่อประเมินผลสภาพการพัฒนาในปัจจุบันและโอกาสการพัฒนาในอนาคตของท้องถิ่น

จุดแข็ง (Strengths : S)

๑) โครงสร้างการบริหารงานขององค์การบริหารส่วนตำบลชัดเจน มีคำสั่งแบ่งงานหรือการมอบอำนาจการบริหารงานตามลำดับชั้น

๒) พื้นที่การปกครองมีขนาดเล็กง่ายต่อการบริหารจัดการ

๓) เป็นศูนย์กลางเศรษฐกิจระดับอำเภอ

๔) มีแผนพัฒนาที่ชัดเจนและมีการบูรณาการจัดทำแผนการทำงานร่วมกับหน่วยงานหรือส่วนราชการอื่น

๕) มีข้อมูลอยู่ติดงบประมาณรายจ่ายเป็นของตนเองซึ่งเป็นเครื่องมือในการตอบสนองความต้องการของประชาชนในเขตองค์การบริหารส่วนตำบลฯ

๖) ผู้บริหารท้องถิ่นกำหนดนโยบายได้เองภายใต้กรอบของกฎหมาย

จริงจัง

๗) การเมืองมีความเป็นเอกภาพคณะผู้บริหารมีความมุ่งมั่นตั้งใจในการพัฒนาท้องถิ่นอย่าง

คลัง

๘) สามารถกำหนดกรอบอัตรากำลังได้เองตามภารกิจอำนาจหน้าที่ และตามสถานะการ

ความเดือนร้อนและความต้องการของประชาชนอย่างแท้จริง

๑๐) มีวัฒนธรรมประเพณีที่ดีงาม

จุดอ่อน (Weaknesses: W)

๑) พื้นที่ขาดแคลนน้ำสำหรับอุปโภค บริโภคในช่วงฤดูแล้ง

๒) มีบุคลากรไม่เพียงพอกับปริมาณที่เพิ่มขึ้น

๓) มีรายได้และงบประมาณไม่เพียงพอต่อการบริหารงานตามอำนาจหน้าที่

๔) คณะผู้บริหารและสมาชิกสภาองค์การบริหารส่วนตำบลฯ บางส่วนยังขาดความรู้ความสามารถในการพัฒนาท้องถิ่นที่มีการเปลี่ยนแปลงตลอดเวลา

๕) ความร่วมมือและจิตสำนึกในการพัฒนาท้องถิ่นของประชาชนมีระดับปานกลาง

๖) ความร่วมมือจากองค์กรบางองค์กรที่เกี่ยวข้องในการพัฒนาท้องถิ่นยังมีส่วนร่วมน้อย

๗) ปัญหาการใช้ทรัพยากรธรรมชาติและการทำลายสิ่งแวดล้อมส่งผลให้ปริมาณขยะเพิ่มมากขึ้นอันจะส่งผลกระทบต่อสุขภาพของประชาชนในเขตองค์การบริหารส่วนตำบล

๘) การประชาสัมพันธ์ยังไม่กว้างขวางเท่าที่ควรทำให้ประชาชนขาดความรู้ความเข้าใจที่ถูกต้องในเรื่องการรักษาสิ่งแวดล้อมและด้านอื่นๆ

ขนาดใหญ่

๙) องค์การบริหารส่วนตำบลขาดการสนับสนุนงบประมาณในการดำเนินการโครงการ

๑๐) บุคลากรขององค์การบริหารส่วนตำบลบางส่วนยังขาดความรู้ความเข้าใจในระบบการบริการสมัยใหม่ที่มีเทคนิคและเทคโนโลยีสมัยใหม่เข้ามาเกี่ยวข้อง

๑๑) องค์การบริหารส่วนตำบลขาดการจัดระเบียบของเมืองและขาดการบังคับใช้ผังเมืองอย่างเคร่งครัด

๑๒) ความหลากหลายทางอาชีพของประชากรและการอพยพถิ่นฐานทำให้มีปัญหาเกี่ยวกับความเดือดร้อนรำคาญและปัญหาความปลอดภัยในชีวิตและทรัพย์สิน

๑๓) การบังคับใช้กฎหมายยังมีปัญหา

๑๔) การแพร่ระบาดของยาเสพติด

๑๕) ไม่มีระบบบำบัดน้ำเสีย

โอกาส (Opportunities: O)

๑) นโยบายของรัฐบาลเอื้อต่อการพัฒนาท้องถิ่น

๒) นโยบายการกระจายอำนาจให้แก่ท้องถิ่นตามรัฐธรรมนูญ

๓) มีพื้นที่ติดชายแดนกับประเทศเพื่อนบ้านมีโอกาสพัฒนาเป็นแหล่งศูนย์รวมและกระจายสินค้าเชื่อมโยงทางด้านเศรษฐกิจ ด้านคมนาคม ด้านท่องเที่ยว ไปยังต่างประเทศได้

๔) สามารถหาแรงงานได้ง่าย ราคาถูก จากประเทศเพื่อนบ้าน

๕) มีสถานศึกษาระดับอำเภออยู่ในพื้นที่ ตั้งแต่ ศูนย์พัฒนาเด็กเล็ก ถึง มัธยมศึกษา และมีศูนย์การศึกษานอกระบบ ซึ่งมีความพร้อม และมีศักยภาพในการจัดการศึกษาอย่างทั่วถึง

๖) มีวัดประจำตำบล ซึ่งเป็นสถานที่ส่งเสริมด้านการปฏิบัติธรรมและยึดเหนี่ยวจิตใจ

๗) ความก้าวหน้าทางเทคโนโลยี ทำให้มีความสะดวกคล่องตัว และมีประสิทธิภาพในการปฏิบัติงานมากขึ้น

๘)ประชาชนมีการรวมตัวกันเป็นชุมชน มีการเสนอ/แสดงความคิดเห็นอย่างกว้างขวาง

อุปสรรค (Threats: T)

๑)อัตราการเจริญเติบโตทางเศรษฐกิจและการลงทุนต่ำ

๒)ผลผลิตทางการเกษตรตกต่ำ

๓)การจัดสรรงบประมาณจากรัฐยังไม่เพียงพอต่อการพัฒนาในเขตองค์การบริหารส่วน

ตำบล

๔)ความก้าวหน้าทางเทคโนโลยีไม่ทั่วถึง

๕)การเพิ่มขึ้นของจำนวนประชากรภายในเขตองค์การบริหารส่วนตำบล ทำให้ประชาชนมีระดับความต้องการในการบริการสาธารณสุขสูงขึ้นทำให้ไม่สามารถตอบสนองความต้องการของประชาชนได้อย่างครอบคลุมและทั่วถึง

๖)กระแสค่านิยมสังคมเมือง มีผลต่อการดำรงชีวิตในชุมชนท้องถิ่นชนบท

๗)สภาวะการณ์ทางเศรษฐกิจในระดับประเทศส่งผลกระทบต่อการพัฒนาท้องถิ่น

๘)ประชากรแฝงมีที่มาจากหลายพื้นที่ทำให้มีความแตกต่างทางวัฒนธรรมประเพณีและวิถี

การดำเนินชีวิตอาจส่งผลกระทบต่อการพัฒนา

๙)มีปัญหาสุขภาพ ปัญหาเสพติด

๓.๒ การประเมินสถานการณ์สภาพแวดล้อมภายนอกที่เกี่ยวข้อง

๓.๒.๑) การเปลี่ยนแปลงในประเทศที่จะส่งผลกระทบต่อ อบต.

- รัฐธรรมนูญฉบับใหม่จะส่งผลกระทบต่อองค์กรปกครองส่วนท้องถิ่นอย่างไร

- แนวโน้มการยกฐานะจาก อบต. เป็นเทศบาลทั่วประเทศ

- การเพิ่มขึ้นหรือลดลงของการจัดสรรเงินงบประมาณให้ อบต.

การประเมินประสิทธิผลของแผนพัฒนาในเชิงคุณภาพ

การประเมินผลแผนพัฒนาในปีที่ผ่านมา องค์การบริหารส่วนตำบลสระแก้วไม่สามารถดำเนินการโครงการตามแผนพัฒนาที่วางไว้ได้ทั้งหมด เนื่องจากจำนวนโครงการที่เป็นความต้องการของประชาชนมีมาก และจำเป็นต้องใช้งบประมาณในการดำเนินการสูง ประกอบกับองค์การบริหารส่วนตำบลมีรายได้น้อย ทำให้งบประมาณในการพัฒนามีอยู่อย่างจำกัดการประเมินประสิทธิผลของแผนพัฒนาในเชิงคุณภาพแยกตามยุทธศาสตร์ดังนี้

๑.ด้านการพัฒนาคุณภาพคน

องค์การบริหารส่วนตำบลสระแก้วปรับปรุงสิ่งอำนวยความสะดวกด้านสาธารณสุขโภชนาการและสาธารณสุขการให้เหมาะสมเพื่อรองรับการขยายตัวของชุมชนเพื่อให้ประชาชนมีความสะดวกปลอดภัยในการใช้บริการสาธารณะ เช่น ปรับปรุง ซ่อมแซมและก่อสร้างถนนภายในเขตองค์การบริหารส่วนตำบลขยายเขตไฟฟ้าให้ทั่วถึงทุกชุมชนในเขตองค์การบริหารส่วนตำบลขยายเขตประปาให้ทั่วถึงทุกชุมชน

๒.ด้านการพัฒนาประชาชนมีคุณภาพ

องค์การบริหารส่วนตำบลสระแก้ว ได้ดำเนินการสนับสนุนเงินทุนหมุนเวียนโดยการอุดหนุนกลุ่มอาชีพ,ชมรมผู้สูงอายุ,กลุ่มสตรี กลุ่ม อสม.และกลุ่มองค์กรต่างๆ ภายในตำบลส่งเสริมการประกอบอาชีพเสริมฝึกอบรมวิชาชีพหลักสูตรระยะสั้นจัดซื้อวัสดุอุปกรณ์ เครื่องมือประกอบอาชีพ สนับสนุนให้แก่กลุ่มอาชีพต่างๆ ส่งเสริมและสนับสนุนโครงการหนึ่งตำบลหนึ่งผลิตภัณฑ์ประกอบกับประชาชนส่วนใหญ่ในท้องถิ่นมีอาชีพที่มั่นคงถาวรและมีรายได้เลี้ยงชีพตามสมควรซึ่งการประกอบอาชีพของประชาชนในท้องถิ่นได้แก่ค้าขายรับจ้าง เกษตรกรรม ฯลฯ ซึ่งจัดได้ว่าเป็นท้องถิ่นที่ประชาชนมีรายได้อยู่ในระดับที่ดีแต่อย่างไรก็ตามองค์การบริหารส่วนตำบลสระแก้ว ก็ได้ส่งเสริมด้านเศรษฐกิจให้กับประชาชนโดยทางอ้อมได้แก่การปรับปรุงโครงสร้างพื้นฐานเพื่ออำนวยความสะดวกในการขนส่งผลผลิตทางการเกษตร และยังได้สนับสนุนจัดฝึกอบรมให้ความรู้เกี่ยวกับการป้องกันและแก้ไขปัญหาเสพติดจัดการแข่งขันกีฬาต้านยาเสพติดประจำปีให้แก่นักเรียน เยาวชน และ

ประชาชนทั่วไปสงเคราะห์เบี้ยยังชีพ แก่คนชราและผู้ด้อยโอกาส และให้สวัสดิการของพนักงานดำเนินงาน ลูกจ้างตามระเบียบ ฯลฯ องค์การบริหารส่วนตำบลได้สนับสนุนด้านการศึกษาโดยการอุดหนุนการดำเนินงานของศูนย์พัฒนาเด็กเล็กและโรงเรียนในเขตองค์การบริหารส่วนตำบล เช่น สนับสนุนงบประมาณตามโครงการอาหารเสริม (นม) และอาหารกลางวันแก่เด็กนักเรียนสนับสนุนทุนการศึกษาแก่เด็กเรียนดีแต่ยากจน ส่งเสริมสนับสนุนโรงเรียนในเขตองค์การบริหารส่วนตำบล ในการสืบสานศิลปะภูมิปัญญาท้องถิ่นสนับสนุนวัสดุอุปกรณ์การพัฒนาการเด็กก่อนวัยเรียนด้านศาสนาและวัฒนธรรม องค์การบริหารส่วนตำบลสระแก้วได้ส่งเสริมและสนับสนุนการจัดงานประเพณี กิจกรรมทางศาสนาและประเพณีท้องถิ่นเป็นประจำทุกปี เช่น ประเพณีสงกรานต์ ประเพณีลอยกระทง ฯลฯ

๓. ด้านการพัฒนาอุตสาหกรรมเกษตร

องค์การบริหารส่วนตำบลสระแก้ว ดำเนินการขุดลอกคูคลอง อ่างเก็บน้ำสาธารณะ และสระเก็บน้ำจัดหาแหล่งน้ำเพื่อการประปาในเขตองค์การบริหารส่วนตำบลพัฒนา/บำรุงรักษาแหล่งน้ำสาธารณะ ฯลฯ

๔. ด้านการพัฒนาการท่องเที่ยวเชิงนิเวศ

องค์การบริหารส่วนตำบลได้สร้างจิตสำนึกให้ประชาชนมีความตระหนักถึงสิ่งแวดล้อมพัฒนาสถานที่สาธารณะเพื่อให้ประชาชนใช้สถานที่พักผ่อนออกกำลังกายและกิจกรรมเพื่อการนันทนาการต่าง ๆ รวมทั้งเพื่อบำรุงรักษาทรัพยากรธรรมชาติให้คงอยู่ไม่ถูกทำลายลงโดยธรรมชาติและมนุษย์ และพัฒนาท้องถิ่นให้มีสิ่งแวดล้อมที่ดีและสวยงามอยู่แต่ด้วยศักยภาพขององค์การบริหารส่วนตำบลสระแก้ว มีงบประมาณจำกัดจึงดำเนินการได้ไม่มากนักกิจกรรมที่ดำเนินการเอง เช่น ส่งเสริมการปลูกต้นไม้ในที่สาธารณะและสองข้างทางถนน รณรงค์การลดปริมาณขยะมูลฝอยและส่งเสริมการใช้วัสดุย่อยสลายได้ง่ายดำเนินงานตามโครงการตามแนวพระราชเสาวนีย์ในการปรับปรุงแหล่งน้ำและปลูกป่า การปลูกหญ้าแฝก รณรงค์การลดใช้สารเคมีในการทำเกษตร เป็นต้น

๕. ด้านการพัฒนาการบริหารจัดการ

องค์การบริหารส่วนตำบลสระแก้ว ได้ดำเนินจัดหาเครื่องมือเครื่องใช้ในการทำงานเพื่อความสะดวกคล่องตัวในการทำงานการเฝ้าระวังความปลอดภัยในชีวิตและทรัพย์สินของประชาชนโดยการเตรียมความพร้อมด้านการบรรเทาสาธารณภัยส่งเสริมการมีส่วนร่วมของประชาชนในกิจการต่าง ๆ เช่นการจัดทำแผนพัฒนาองค์การบริหารส่วนตำบล การจัดทำงบประมาณการมีส่วนร่วมในการจัดซื้อจัดจ้างและการจัดประชุมระดมความคิดเห็นต่าง ๆ ฝึกอบรมเพิ่มพูนประสิทธิภาพสมาชิกสภาองค์การบริหารส่วนตำบลสระแก้ว โดยการส่งบุคลากรเข้ารับการฝึกอบรมในหลักสูตรต่าง ๆ และการศึกษาดูงานปรับปรุงระบบการจัดเก็บภาษีเพื่อพัฒนารายได้ขององค์การบริหารส่วนตำบลสระแก้วให้มากขึ้น เผยแพร่ประชาสัมพันธ์กิจกรรม และผลการปฏิบัติงานดำเนินงานตามโครงการส่งเสริมประชาธิปไตย

ไทยแลนด์ ๔.๐ (THAILAND ๔.๐)

การจัดทำแผนพัฒนาท้องถิ่นต้องมีความสัมพันธ์กับไทยแลนด์ ๔.๐ โดยให้ความสำคัญกับการพัฒนาด้านเทคโนโลยีกลุ่มอาหาร เกษตร และเทคโนโลยีชีวภาพ กลุ่มสาธารณสุข สุขภาพ และเทคโนโลยีทางการแพทย์ กลุ่มเครื่องมือ อุปกรณ์อัจฉริยะ หุ่นยนต์ และระบบเครื่องกลที่ใช้ระบบอิเล็กทรอนิกส์ควบคุม กลุ่มดิจิทัล เทคโนโลยีอินเทอร์เน็ตที่เชื่อมต่อและบังคับอุปกรณ์ต่างๆ ปัญญาประดิษฐ์และเทคโนโลยีสมองกลฝังตัว กลุ่มอุตสาหกรรมสร้างสรรค์ วัฒนธรรม และบริการที่มีมูลค่าสูง โดยรายละเอียดไทยแลนด์ ๔.๐ มีดังนี้



ประเทศไทย ๔.๐ ถือเป็นการพัฒนา เครื่องยนต์เพื่อขับเคลื่อนการเติบโตทางเศรษฐกิจชุดใหม่ (New Engines of Growth) ด้วยการเปลี่ยนแปลง ความได้เปรียบเชิงเปรียบเทียบ ของประเทศที่มีอยู่ ๒ ด้าน คือ ความหลากหลายเชิงชีวภาพ และ ความหลากหลายเชิงวัฒนธรรม ให้เป็นความได้เปรียบในเชิงแข่งขัน โดยการเติมเต็ม ด้วยวิทยาการ ความคิดสร้างสรรค์ นวัตกรรม วิทยาศาสตร์ เทคโนโลยี การวิจัยและพัฒนา แล้วต่อยอดความได้เปรียบเชิงเปรียบเทียบเป็น ๕ กลุ่มเทคโนโลยีและอุตสาหกรรมเป้าหมาย ประกอบด้วย

๑. กลุ่มอาหารเกษตร และเทคโนโลยีชีวภาพ (Food, Agriculture & Bio-Tech) อาทิ เทคโนโลยีการเกษตร (Agritech)เทคโนโลยีอาหาร (Foodtech) เป็นต้น
๒. กลุ่มสาธารณสุขสุขภาพ และเทคโนโลยีทางการแพทย์ (Health, Wellness & Bio-Med) อาทิ เทคโนโลยีสุขภาพ (Healthtech) เทคโนโลยีการแพทย์ (Medtech) สปา (Spa) เป็นต้น
๓. กลุ่มเครื่องมือ อุปกรณ์อัจฉริยะ หุ่นยนต์ และระบบเครื่องกลที่ใช้ระบบอิเล็กทรอนิกส์ควบคุม (Smart Devices, Robotics & Mechatronics) อาทิ เทคโนโลยีหุ่นยนต์ (Robotech) เป็นต้น
๔. กลุ่มดิจิทัลเทคโนโลยีอินเทอร์เน็ตที่เชื่อมต่อและบังคับอุปกรณ์ต่างๆ ปัญญาประดิษฐ์และเทคโนโลยีสมองกลฝังตัว (Digital, IOT, Artificial intelligence & Embedded Technology) อาทิ เทคโนโลยีการเงิน (Fintech) อุปกรณ์เชื่อมต่อออนไลน์โดยไม่ต้องใช้คน (IoT) เทคโนโลยีการศึกษา (Edtech) อี-มาร์เก็ตเพลส (E-Market place) อี-คอมเมิร์ซ (E-Commerce) เป็นต้น
๕. กลุ่มอุตสาหกรรมสร้างสรรค์ วัฒนธรรม และบริการที่มีมูลค่าสูง (Creative, Culture & High Value Services) อาทิ เทคโนโลยีการออกแบบ (Designtech) ธุรกิจไลฟ์สไตล์ (Lifestyle Business) เทคโนโลยีการท่องเที่ยว (Traveltech) การเพิ่มประสิทธิภาพการบริการ (Service Enhancing) เป็นต้น

ส่วนที่ ๓

การนำแผนพัฒนาท้องถิ่นไปสู่การปฏิบัติ

๑. ยุทธศาสตร์การพัฒนาและแผนงาน

ที่	ยุทธศาสตร์	ด้าน	แผนงาน	หน่วยงาน รับผิดชอบหลัก	หน่วยงาน สนับสนุน
๑	ด้านการพัฒนาการคมนาคม สะดวก	การพัฒนาเส้นทางคมนาคมเชื่อมโยง เป็นระบบเพื่อรองรับการเจริญเติบโต ทางเศรษฐกิจ โดยการก่อสร้าง ปรับปรุง ซ่อมแซมถนน สะพาน ทางเท้า ท่อ ระบายน้ำ และจัดระบบการคมนาคมให้ เป็นระเบียบ ปลอดภัย เช่น ป้ายบอก เส้นทาง ไหล่ทาง สัญญาณไฟบริเวณ ทางแยกต่าง ๆ และเขตชุมชน	แผนงานเคหะและชุมชน	กองช่าง	อบต. สระแก้ว
๒	ด้านการพัฒนาประชาชนมี คุณภาพ	๑.การพัฒนาด้านความปลอดภัยและ คุณภาพชีวิต -เสริมเสริมสนับสนุนด้านการ สาธารณสุข สนับสนุนการป้องกันและ แก้ไขปัญหายาเสพติด -การป้องกันและบรรเทาสาธารณภัย และ การป้องกันและลดอุบัติเหตุทาง ถนน -สนับสนุนการดำเนินงานอาสาสมัคร ป้องกันภัยฝ่ายพลเรือน (อปพร.) -ส่งเสริม สนับสนุนการจัดสวัสดิการ สังคม การพัฒนาสังคมการสังเคราะห์ และพัฒนาคุณภาพชีวิตผู้สูงอายุ สตรี เด็ก เยาวชน ผู้พิการ และผู้ด้อยโอกาส ให้มีคุณภาพชีวิตที่ดีขึ้น -การส่งเสริมสนับสนุนการดำเนินงาน ด้านความมั่นคงเพื่อเสริมสร้างศักยภาพ และภูมิคุ้มกันของหมู่บ้าน ชุมชนเพื่อให้ สอดคล้องกับสถานการณ์ที่เปลี่ยนแปลง ๒.การพัฒนาด้านการแก้ไขปัญหาคา ยากจนและกระจายรายได้ -พัฒนาทักษะฝีมือแรงงานเพื่อเพิ่มมูลค่า ผลิตภัณฑ์ ส่งเสริมการประกอบอาชีพที่ ยั่งยืนมีรายได้มั่นคง	-แผนงานรักษาความสงบ ภายใน -แผนงานสาธารณสุข -แผนงานสร้างความ เข้มแข็งของชุมชน -แผนงานศาสนาวัฒนธรรม และนันทนาการ -แผนงานการเกษตร -แผนงานสังคมสงเคราะห์ -แผนงานเคหะชุมชน -แผนงานการพาณิชย์ -แผนงานบริหารงานทั่วไป -แผนงานการศึกษา -แผนงานงบกลาง	-สำนักงานปลัด -กองการศึกษาศาสนา และวัฒนธรรม -กองช่าง -หน่วยงานที่ขอรับเงิน อุดหนุน	

ที่	ยุทธศาสตร์	ด้าน	แผนงาน	หน่วยงาน รับผิดชอบหลัก	หน่วยงาน สนับสนุน
		<p>๓.การพัฒนาด้านการบริการพื้นฐาน</p> <ul style="list-style-type: none"> -จัดหาแหล่งน้ำเพื่ออุปโภค-บริโภค การปรับปรุงภูมิทัศน์สถานที่ราชการ สถานที่ท่องเที่ยว สนามกีฬา สถานที่พักผ่อน สวนสาธารณะ -ส่งเสริมให้มีระบบสาธารณสุขโรคสาธารณสุขการที่สะดวกและเพียงพอ <p>๔.การพัฒนาด้านการศึกษา ศาสนา วัฒนธรรม และการกีฬา</p> <ul style="list-style-type: none"> -พัฒนาโครงการพื้นฐานด้านเทคโนโลยีสารสนเทศทางการศึกษาและเทคโนโลยีเพื่อการศึกษาให้ทันสมัย เพื่อยกระดับองค์ความรู้ให้ได้มาตรฐานรองรับการเปลี่ยนแปลงของโลกและเข้าสู่ประชาคมอาเซียน -ส่งเสริมการเรียนการสอน พัฒนาระบบการศึกษา ส่งเสริมและให้ความรู้ด้านภาษาต่างประเทศ พัฒนาบุคลากร การศึกษา ขยายโอกาสทางการศึกษา เสริมสร้างการเรียนรู้ทั้งในระบบและนอกระบบเพื่อรองรับการเข้าสู่ประชาคมอาเซียน -ส่งเสริมทำนุบำรุง ฟื้นฟูศาสนาและวัฒนธรรม อนุรักษ์ศิลปวัฒนธรรม ท้องถิ่น โบราณสถานที่เป็นเอกลักษณ์ของท้องถิ่น -ส่งเสริมสนับสนุนด้านการกีฬาและนันทนาการ พัฒนาโครงสร้างพื้นฐานด้านการกีฬาให้เพียงพอ แก่เด็กและเยาวชน 			<p>อบต. สระแก้ว</p>
๓	ด้านการพัฒนาอุตสาหกรรม การเกษตร	<p>๑.การพัฒนาด้านการเกษตร</p> <ul style="list-style-type: none"> -ส่งเสริม สนับสนุนกระบวนการผลิตสินค้าเกษตรให้มีประสิทธิภาพสูงขึ้น รองรับการเป็นแหล่งที่ซัพพลายงานทดแทน -ส่งเสริมสนับสนุนการเพิ่มผลผลิตทางการเกษตรการแปรรูป การพัฒนาคุณภาพ <p>การเกษตรปลอดสารพิษเกษตรทฤษฎีใหม่ และส่งเสริมการปลูกพืชสมุนไพร</p> <p>๒.ด้านการจัดการทรัพยากรธรรมชาติและสิ่งแวดล้อม</p>	<p>-แผนงานการเกษตร</p> <ul style="list-style-type: none"> -แผนงานเคหะและชุมชน -แผนงานสร้างความเข้มแข็งของชุมชน 	สำนักงานปลัด	<p>อบต. สระแก้ว</p>

		<p>-พัฒนาและบริหารจัดการแหล่งน้ำธรรมชาติ/แหล่งน้ำชลประทาน ให้สามารถเก็บน้ำไว้ใช้ได้ตลอดทั้งปี</p> <p>-การจัดการสิ่งแวดล้อมและมลพิษต่างๆ การกำจัดขยะมูลฝอย สิ่งปฏิกูลและน้ำเสียรวมการจัดตั้งและดูแลระบบบำบัดน้ำเสียรวม</p> <p>-ส่งเสริม สนับสนุนการปลูกป่า อนุรักษ์ และพัฒนาคุณภาพสิ่งแวดล้อมแบบมีส่วนร่วม</p>			
--	--	---	--	--	--

ที่	ยุทธศาสตร์	ด้าน	แผนงาน	หน่วยงานรับผิดชอบหลัก	หน่วยงานสนับสนุน
๔	ด้านการพัฒนาการท่องเที่ยวเชิงนิเวศ	<p>-การประชาสัมพันธ์และส่งเสริมการท่องเที่ยวสนับสนุนให้เครือข่ายภาคประชาชนเข้ามามีส่วนร่วมในการประชาสัมพันธ์และส่งเสริมการท่องเที่ยว</p> <p>-พัฒนา พื้นฟูสถานที่ท่องเที่ยวทางธรรมชาติให้เอื้อต่อการเป็นแหล่งท่องเที่ยวเชิงนิเวศเป็นศูนย์กลางทางการท่องเที่ยวแหล่งเรียนรู้ ศิลปวัฒนธรรม และวิถีชีวิตของชุมชน</p>	<p>แผนงานการศาสนา</p> <p>วัฒนธรรมและนันทนาการ</p>	<p>กองการศึกษาศาสนา</p> <p>และวัฒนธรรม</p>	<p>อบต.</p> <p>สระแก้ว</p>
๕	ด้านการพัฒนาการบริหารจัดการ	<p>-ส่งเสริมและพัฒนาคุณภาพบุคลากร เสริมสร้างธรรมาภิบาลในการปฏิบัติงาน ควบคุมกำกับดูแล เพื่อผลสัมฤทธิ์ของงานบริหารและควบคุมด้านงบประมาณ ให้มีประสิทธิภาพ</p> <p>-ส่งเสริมและพัฒนาเพิ่มขีดความสามารถในการปฏิบัติงานของบุคลากร ปรับปรุงสถานที่ปฏิบัติราชการ เครื่องมือเครื่องใช้ ให้มีความทันสมัย นำเทคโนโลยีสมัยใหม่มาใช้ในการปฏิบัติงานเพื่อรองรับการถ่ายโอนภารกิจ</p> <p>-รณรงค์ให้เยาวชนและประชาชนตื่นตัวถึงความสำคัญของระบอบประชาธิปไตย และการมีส่วนร่วมทางการเมือง การมีส่วนร่วมในการปกครองท้องถิ่นโดยยึดมั่นในการปกครองระบอบประชาธิปไตยอันมีพระมหากษัตริย์ทรงเป็นประมุข</p>	<p>-แผนงานบริหารทั่วไป</p> <p>-แผนงานการรักษาความสงบภายใน</p> <p>-แผนงานการศึกษา</p> <p>-แผนงานสาธารณสุข</p> <p>-แผนงานเคหะและชุมชน</p> <p>-แผนงานการพาณิชย์</p> <p>-แผนงานงบกลาง</p>	<p>-สำนักงานปลัด</p> <p>-กองการศึกษาศาสนา</p> <p>และวัฒนธรรม</p> <p>-กองช่าง</p> <p>-กองคลัง</p>	<p>อบต.</p> <p>สระแก้ว</p>

ส่วนที่ ๔

การติดตามและประเมินผล

๔.๑ การติดตามและประเมินผลยุทธศาสตร์ขององค์กรปกครองส่วนท้องถิ่นในเขตจังหวัด

ตามพระราชบัญญัติกำหนดแผนและขั้นตอนการกระจายอำนาจให้แก่องค์กรปกครองส่วนท้องถิ่น พ.ศ. ๒๕๔๒ ได้กำหนดให้องค์กรปกครองส่วนท้องถิ่น มีอำนาจและหน้าที่ในการจัดทำแผนพัฒนาท้องถิ่นของตนเอง โดยในการจัดทำแผนพัฒนาขององค์กรปกครองส่วนท้องถิ่นนั้น จะต้องดำเนินการตามระเบียบกระทรวงมหาดไทย ว่าด้วยการจัดทำแผนพัฒนาขององค์กรปกครองส่วนท้องถิ่น พ.ศ. ๒๕๔๘ และที่แก้ไขเพิ่มเติมถึง (ฉบับที่ ๓) พ.ศ. ๒๕๖๑ ทั้งนี้ แผนพัฒนาท้องถิ่นจะต้องสอดคล้องกับแผนพัฒนาจังหวัด ยุทธศาสตร์การพัฒนาขององค์กรปกครองส่วนท้องถิ่นในเขตจังหวัด แผนพัฒนาอำเภอ แผนพัฒนาตำบล แผนพัฒนาหมู่บ้านหรือแผนชุมชน อันมีลักษณะเป็นการกำหนดรายละเอียดแผนงาน ดังนั้น จึงต้องมีการกำหนดยุทธศาสตร์การพัฒนาขององค์กรปกครองส่วนท้องถิ่นในเขตจังหวัดขึ้น ตามกระบวนการพิจารณาจากประชาคมท้องถิ่นระดับจังหวัด ร่วมกับคณะกรรมการพัฒนาองค์การบริหารส่วนจังหวัด คณะกรรมการประสานแผนพัฒนาท้องถิ่นระดับจังหวัด ผู้แทนองค์กรปกครองส่วนท้องถิ่นในเขตจังหวัด ร่วมกันจัดทำ ทบทวน หรือเปลี่ยนแปลงยุทธศาสตร์การพัฒนาขององค์กรปกครองส่วนท้องถิ่นในเขตจังหวัด เพื่อให้การจัดทำแผนพัฒนาขององค์กรปกครองส่วนท้องถิ่นเกิดประสิทธิภาพ ประสิทธิผล โดยนำยุทธศาสตร์การพัฒนาขององค์กรปกครองส่วนท้องถิ่นในเขตจังหวัดไปใช้เป็นแนวทางในการจัดทำแผนพัฒนาท้องถิ่นของตนเองได้ต่อไป และเพื่อให้สามารถบูรณาการกับแผนพัฒนาจังหวัด แผนปฏิบัติการประจำปีของจังหวัดและตอบสนองความต้องการของประชาชนอันจะนำไปสู่การจัดทำงบประมาณ ที่มีประสิทธิภาพในท้องถิ่นได้อย่างแท้จริง เป็นเครื่องมือในการพัฒนาท้องถิ่นให้เข้มแข็ง เกิดประโยชน์สูงสุดต่อประชาชนในท้องถิ่น

ดังนั้น องค์กรปกครองส่วนท้องถิ่น จึงต้องกำหนดยุทธศาสตร์การพัฒนาขององค์กรปกครองส่วนท้องถิ่นให้สอดคล้องยุทธศาสตร์การพัฒนาขององค์กรปกครองส่วนท้องถิ่นในเขตจังหวัด เพื่อนำไปสู่การบูรณาการร่วมกัน ให้เกิดความสอดคล้องกับแผนพัฒนาจังหวัด สามารถเชื่อมโยงไปสู่แผนพัฒนากลุ่มจังหวัด แผนพัฒนาภาค แผนพัฒนาเศรษฐกิจและสังคมแห่งชาติ ฉบับที่ ๑๒ แผนยุทธศาสตร์ชาติ ๒๐ ปี ไทยแลนด์ ๔.๐ และในการจัดทำแผนพัฒนาท้องถิ่น (พ.ศ. ๒๕๖๑ - ๒๕๖๕) จะต้องมีการติดตามและติดตามและประเมินผลยุทธศาสตร์เพื่อความสอดคล้องแผนพัฒนาท้องถิ่นขององค์กรปกครองส่วนท้องถิ่น ตามระเบียบกระทรวงมหาดไทย ว่าด้วยการจัดทำแผนขององค์กรปกครองส่วนท้องถิ่น พ.ศ. ๒๕๔๘ และที่แก้ไขเพิ่มเติมถึง (ฉบับที่ ๓) พ.ศ. ๒๕๖๑ โดยคณะกรรมการติดตามและประเมินผลแผนพัฒนาท้องถิ่น จะต้องดำเนินการให้คะแนนตามเกณฑ์ที่กำหนดไว้ ซึ่งเป็นส่วนหนึ่งของการติดตามและประเมินผลแผนพัฒนา โดยดำเนินการให้แล้วเสร็จภายในหกสิบวัน นับแต่วันที่ประกาศใช้งบประมาณรายจ่าย รายละเอียดแนวทางการพิจารณาตามหนังสือกระทรวงมหาดไทย ด่วนที่สุด ที่ มท ๐๘๑๐.๓/ว ๒๕๓๑ ลงวันที่ ๑๕ พฤษภาคม ๒๕๖๒ เรื่อง ชักซ้อมแนวทางการทบทวนแผนพัฒนาท้องถิ่น (พ.ศ. ๒๕๖๑ - ๒๕๖๕) ขององค์กรปกครองส่วนท้องถิ่น ดังนี้

แนวทางการพิจารณาการติดตามและประเมินผลยุทธศาสตร์
เพื่อความสอดคล้องแผนพัฒนาท้องถิ่นขององค์กรปกครองส่วนท้องถิ่น

ประเด็นการพิจารณา	คะแนน
๑. ข้อมูลสภาพทั่วไปและข้อมูลพื้นฐานขององค์กรปกครองส่วนท้องถิ่น	๒๐
๒. การวิเคราะห์สถานการณ์และศักยภาพ	๒๐
๓. ยุทธศาสตร์ประกอบด้วย	๖๐
๓.๑ ยุทธศาสตร์ขององค์กรปกครองส่วนท้องถิ่น	(๑๐)
๓.๒ ยุทธศาสตร์ขององค์กรปกครองส่วนท้องถิ่นในเขตจังหวัด	(๑๐)
๓.๓ ยุทธศาสตร์จังหวัด	(๑๐)
๓.๔ วิสัยทัศน์	(๕)
๓.๕ กลยุทธ์	(๕)
๓.๖ เป้าประสงค์ของแต่ละประเด็นกลยุทธ์	(๕)
๓.๗ จุดยืนทางยุทธศาสตร์	(๕)
๓.๘ แผนงาน	(๕)
๓.๙ ความเชื่อมโยงของยุทธศาสตร์ในภาพรวม	(๕)
รวมคะแนน	๑๐๐

**แนวทางเบื้องต้นในการให้คะแนนแนวทางการพิจารณาการติดตามและประเมินผลยุทธศาสตร์
เพื่อความสอดคล้องแผนพัฒนาท้องถิ่นขององค์กรปกครองส่วนท้องถิ่น**

ประเด็นการ พิจารณา	รายละเอียดหลักเกณฑ์	คะแนน เต็ม	คะแนน ที่ได้
๑. ข้อมูลสภาพ ทั่วไปและข้อมูล พื้นฐานขององค์กร ปกครองส่วนท้องถิ่น	ควรประกอบด้วยข้อมูลดังนี้ (๑) ข้อมูลเกี่ยวกับด้านกายภาพ เช่น ที่ตั้งของหมู่บ้าน/ชุมชน/ตำบล ลักษณะภูมิประเทศ ลักษณะภูมิอากาศ ลักษณะของที่ดิน ลักษณะของ แหล่งน้ำ ลักษณะของป่าไม้ ฯลฯ ด้านการเมือง/การปกครอง เช่น เขต การปกครองการเลือกตั้ง ฯลฯ	๒๐ (๓)	
	(๒) ข้อมูลเกี่ยวกับด้านการเมือง/การปกครอง เช่น เขตการปกครอง การเลือกตั้ง ฯลฯ ประชากร เช่น ข้อมูลเกี่ยวกับจำนวนประชากร และ ช่วงอายุและจำนวนประชากร ฯลฯ	(๒)	
	(๓) ข้อมูลเกี่ยวกับสภาพทางสังคม เช่น การศึกษา สาธารณสุข อาชญากรรม ยาเสพติด การสังคมสงเคราะห์	(๒)	
	(๔) ข้อมูลเกี่ยวกับระบบบริหารพื้นฐาน เช่น การคมนาคมขนส่ง การ ไฟฟ้า การประปา โทรศัพท์ ฯลฯ	(๒)	
	(๕) ข้อมูลเกี่ยวกับระบบเศรษฐกิจ เช่น การเกษตร การประมง การ ประมงสัตว์ การบริการ การท่องเที่ยว อุตสาหกรรม การพาณิชย์/กลุ่ม อาชีพแรงงาน ฯลฯ	(๒)	
	(๖) ข้อมูลเกี่ยวกับศาสนา ประเพณี วัฒนธรรม เช่น การนับถือศาสนา ประเพณี และงานประจำปี ภูมิปัญญาท้องถิ่น ภาษาถิ่น สินค้าพื้นเมือง และของที่ระลึก ฯลฯ และอื่นๆ	(๒)	
	(๗) ข้อมูลเกี่ยวกับทรัพยากรธรรมชาติ เช่น น้ำ ป่าไม้ ภูเขา คุณภาพ ของทรัพยากรธรรมชาติ ฯลฯ	(๒)	
	(๘) การสำรวจและจัดเก็บข้อมูลเพื่อการจัดทำแผนพัฒนาท้องถิ่นหรือ การใช้ข้อมูล จปฐ.	(๒)	
	(๙) การประชุมประชาคมท้องถิ่น รูปแบบ วิธีการ และการดำเนินการ ประชุมประชาคมท้องถิ่นโดยใช้กระบวนการร่วมคิด ร่วมทำ ร่วม ตัดสินใจ ร่วมตรวจสอบ ร่วมรับประโยชน์ ร่วมแก้ไขปัญหา ปรึกษาหารือ แลกเปลี่ยนเรียนรู้ เพื่อแก้ไขปัญหาสำหรับการพัฒนา ท้องถิ่นตามอำนาจหน้าที่ขององค์กรปกครองส่วนท้องถิ่น	(๓)	

ประเด็น การพิจารณา	รายละเอียดหลักเกณฑ์	คะแนน เต็ม	คะแนน ที่ได้
๒. การวิเคราะห์ สถานการณ์และ ศักยภาพ	ควรประกอบด้วยข้อมูลดังนี้ (๑) การวิเคราะห์ที่ควบคุมความเชื่อมโยง ความสอดคล้องยุทธศาสตร์ จังหวัด ยุทธศาสตร์การพัฒนาขององค์กรปกครองส่วนท้องถิ่นในเขต จังหวัด ยุทธศาสตร์ขององค์กรปกครองส่วนท้องถิ่น นโยบายของ ผู้บริหารท้องถิ่น รวมถึงความเชื่อมโยงแผนยุทธศาสตร์ชาติ ๒๐ ปี แผนพัฒนาเศรษฐกิจและสังคมแห่งชาติ และ Thailand ๔.๐	๒๐ (๕)	
	(๒) การวิเคราะห์การใช้ผังเมืองรวมหรือผังเมืองเฉพาะและการบังคับ ใช้ผลของการบังคับใช้ สภาพการณ์ที่เกิดขึ้นต่อการพัฒนาท้องถิ่น	(๓)	
	(๓) การวิเคราะห์ทางสังคม เช่น ด้านแรงงาน การศึกษา สาธารณสุข ความยากจน อาชญากรรม ปัญหายาเสพติด เทคโนโลยี จารีต ประเพณี วัฒนธรรม ภูมิปัญญาท้องถิ่น เป็นต้น	(๓)	
	(๔) การวิเคราะห์ทางเศรษฐกิจ ข้อมูลด้านรายได้ครัวเรือน การส่งเสริม อาชีพ กลุ่มอาชีพ กลุ่มทางสังคม การพัฒนาอาชีพและกลุ่มต่างๆ สภาพทางเศรษฐกิจและความเป็นอยู่ทั่วไป เป็นต้น	(๓)	
	(๕) การวิเคราะห์สิ่งแวดล้อม พื้นที่สีเขียว ธรรมชาติต่างๆ ทาง ภูมิศาสตร์ กระบวนการหรือสิ่งที่เกิดขึ้น การประดิษฐ์ที่มีผลต่อ สิ่งแวดล้อมและการพัฒนา	(๓)	
	(๖) ผลการวิเคราะห์ศักยภาพเพื่อประเมินสถานภาพการพัฒนาใน ปัจจุบันและโอกาสการพัฒนาในอนาคตของท้องถิ่น ด้วยเทคนิค SWOT Analysis ที่อาจส่งผลต่อการดำเนินงานได้แก่ S-Strengit (จุด แข็ง) W-Weakness (จุดอ่อน) O-Opportunity (โอกาส) และT- Therat (อุปสรรค)	(๓)	
๓. ยุทธศาสตร์ ๓.๑ ยุทธศาสตร์ของ องค์กรปกครองส่วน ท้องถิ่น ๓.๒ ยุทธศาสตร์ของ องค์กรปกครองส่วน ท้องถิ่นในเขตจังหวัด ๓.๓ ยุทธศาสตร์ จังหวัด	ควรประกอบด้วยข้อมูลดังนี้ สอดคล้องกับสภาพสังคม เศรษฐกิจ สิ่งแวดล้อมของท้องถิ่น ประเด็นปัญหาการพัฒนาและแนวทางการ พัฒนาที่สอดคล้องกับยุทธศาสตร์ขององค์กรปกครองส่วนท้องถิ่น และ เชื่อมโยงหลักพระราชบัญญัติแผนยุทธศาสตร์ชาติ ๒๐ ปี แผนพัฒนา เศรษฐกิจและสังคมแห่งชาติ และ Thailand ๔.๐	๖๐ (๑๐)	
	สอดคล้องและเชื่อมโยงกับสภาพสังคม เศรษฐกิจ สิ่งแวดล้อมของ ท้องถิ่น และยุทธศาสตร์จังหวัด และเชื่อมโยงหลักพระราชบัญญัติ ยุทธศาสตร์ชาติ ๒๐ ปี แผนพัฒนาเศรษฐกิจและสังคมแห่งชาติและ Thailand ๔.๐	(๑๐)	
	สอดคล้องกับแผนพัฒนากลุ่มจังหวัด ยุทธศาสตร์พัฒนาภาค แผนพัฒนาเศรษฐกิจและสังคมแห่งชาติ แผนการบริหารราชการ แผ่นดิน นโยบาย/ยุทธศาสตร์ คสช. และนโยบายรัฐบาล หลักประชา ชาติ แผนยุทธศาสตร์ชาติ ๒๐ ปี และThailand ๔.๐	(๑๐)	

ประเด็น...

ประเด็นการพิจารณา	รายละเอียดหลักเกณฑ์	คะแนนเต็ม	คะแนนที่ได้
๓.๔ วิสัยทัศน์	วิสัยทัศน์ ซึ่งมีลักษณะแสดงสถานภาพที่องค์กรปกครองส่วนท้องถิ่นต้องการจะเป็นหรือบรรลุถึงอนาคตอย่างชัดเจน สอดคล้องกับโอกาสและศักยภาพที่เป็นลักษณะเฉพาะขององค์กรปกครองส่วนท้องถิ่นและสัมพันธ์กับโครงการพัฒนา	(๕)	
๓.๕ กลยุทธ์	แสดงให้เห็นช่องทาง วิธีการ ภารกิจหรือสิ่งที่จะต้องทำตามอำนาจหน้าที่ขององค์กรปกครองส่วนท้องถิ่นที่จะนำไปสู่การบรรลุวิสัยทัศน์ หรือแสดงให้เห็นถึงความชัดเจนในสิ่งที่จะดำเนินการให้บรรลุวิสัยทัศน์นั้น	(๕)	
๓.๖ เป้าประสงค์ของแต่ละประเด็นกลยุทธ์	เป้าประสงค์ของแต่ละประเด็นกลยุทธ์มีความสอดคล้องและสนับสนุนต่อกกลยุทธ์ที่จะเกิดขึ้น มุ่งหมายสิ่งหนึ่งสิ่งใดที่ชัดเจน	(๕)	
๓.๗ จุดยืนทางยุทธศาสตร์ (Positioning)	ความมุ่งมั่นอันแน่วแน่ในการวางแผนพัฒนาท้องถิ่น เพื่อให้บรรลุวิสัยทัศน์ขององค์กรปกครองส่วนท้องถิ่น ซึ่งเกิดจากศักยภาพของพื้นที่จริง ที่จะนำไปสู่ผลสำเร็จทางยุทธศาสตร์	(๕)	
๓.๘ แผนงาน	แผนงานหรือจุดมุ่งหมายเพื่อการพัฒนาในอนาคต กำหนดจุดมุ่งหมายในเรื่องใดเรื่องหนึ่งหรือแผนงานที่เกิดจากเป้าประสงค์ ตัวชี้วัด ค่าเป้าหมาย กลยุทธ์ จุดยืนทางยุทธศาสตร์ขององค์กรปกครองส่วนท้องถิ่นที่มีความชัดเจน นำไปสู่การทำโครงการพัฒนาท้องถิ่นในแผนพัฒนาท้องถิ่น โดยระบุแผนงานและความเชื่อมโยงดังกล่าว	(๕)	
๓.๙ ความเชื่อมโยงของยุทธศาสตร์ในภาพรวม	ความเชื่อมโยงองค์รวมที่นำไปสู่การพัฒนาท้องถิ่นที่เกิดผลผลิต/โครงการจากแผนยุทธศาสตร์ชาติ ๒๐ ปี แผนพัฒนาเศรษฐกิจและสังคมแห่งชาติ ฉบับที่ ๑๒ Thailand ๔.๐ แผนพัฒนาภาค/แผนพัฒนากลุ่มจังหวัด /แผนพัฒนาจังหวัดยุทธศาสตร์การพัฒนาขององค์กรปกครองส่วนท้องถิ่นในเขตจังหวัด และยุทธศาสตร์ขององค์กรปกครองส่วนท้องถิ่น	(๕)	
รวมคะแนน		๑๐๐	

๔.๒ การติดตาม...

๔.๒ การติดตามและประเมินผลโครงการขององค์กรปกครองส่วนท้องถิ่น

ในการจัดทำแผนพัฒนาท้องถิ่น (พ.ศ. ๒๕๖๑ – ๒๕๖๕) ขององค์กรปกครองส่วนท้องถิ่น จะต้องมีการติดตามและประเมินผลโครงการขององค์กรปกครองส่วนท้องถิ่นเพื่อความสอดคล้องแผนพัฒนาท้องถิ่น ตามระเบียบกระทรวงมหาดไทย ว่าด้วยการจัดทำแผนขององค์กรปกครองส่วนท้องถิ่น พ.ศ. ๒๕๔๘ และที่แก้ไขเพิ่มเติมถึง (ฉบับที่ ๓) พ.ศ. ๒๕๖๑ โดยคณะกรรมการติดตามและประเมินผลแผนพัฒนาท้องถิ่น จะต้องดำเนินการให้คะแนนตามเกณฑ์ที่กำหนดไว้ ซึ่งเป็นส่วนหนึ่งของการติดตามและประเมินผลแผนพัฒนา โดยดำเนินการให้แล้วเสร็จภายในหกสิบวัน นับแต่วันที่ประกาศใช้งบประมาณรายจ่าย รายละเอียดแนวทางการพิจารณาตามหนังสือกระทรวงมหาดไทย ด่วนที่สุด ที่ มท ๐๘๑๐.๓/ว ๒๙๓๑ ลงวันที่ ๑๕ พฤษภาคม ๒๕๖๒ เรื่อง ชักซ้อมแนวทางการทบทวนแผนพัฒนาท้องถิ่น (พ.ศ. ๒๕๖๑ – ๒๕๖๕) ขององค์กรปกครองส่วนท้องถิ่น ดังนี้

แนวทางการพิจารณาการติดตามและประเมินผลโครงการ เพื่อความสอดคล้องแผนพัฒนาท้องถิ่น (พ.ศ. ๒๕๖๑ – ๒๕๖๕) ขององค์กรปกครองส่วนท้องถิ่น

ประเด็นการพิจารณา	คะแนน
๑. การสรุปสถานการณ์การพิจารณา	๑๐
๒. การประเมินผลการนำแผนพัฒนาท้องถิ่นไปปฏิบัติในเชิงปริมาณ	๑๐
๓. การประเมินผลการนำแผนพัฒนาท้องถิ่นไปปฏิบัติในเชิงคุณภาพ	๑๐
๔. แผนงานและยุทธศาสตร์การพิจารณา	๑๐
๕. โครงการพัฒนา ประกอบด้วย	๖๐
๕.๑ ความชัดเจนของชื่อโครงการ	(๕)
๕.๒ กำหนดวัตถุประสงค์สอดคล้องกับโครงการ	(๕)
๕.๓ เป้าหมาย (ผลผลิตของโครงการ) มีความชัดเจนนำไปสู่การตั้งงบประมาณได้ถูกต้อง	(๕)
๕.๔ โครงการมีความสอดคล้องกับแผนยุทธศาสตร์ชาติ ๒๐ ปี	(๕)
๕.๕ เป้าหมาย (ผลผลิตของโครงการ) มีความสอดคล้องกับแผนพัฒนาเศรษฐกิจและสังคมแห่งชาติ	(๕)
๕.๖ โครงการมีความสอดคล้องกับ Thailand ๔.๐	(๕)
๕.๗ โครงการสอดคล้องกับยุทธศาสตร์จังหวัด	(๕)
๕.๘ โครงการแก้ไขปัญหาความยากจนหรือการเสริมสร้างให้ประเทศชาติมั่นคง มั่งคั่ง ยั่งยืน ภายใต้หลักปรัชญา	(๕)
๕.๙ งบประมาณ มีความสอดคล้องกับเป้าหมาย (ผลผลิตของโครงการ)	(๕)
๕.๑๐ มีการประมาณการราคาถูกต้องตามหลักวิธีการงบประมาณ	(๕)
๕.๑๑ มีการกำหนดตัวชี้วัด (KPI) และสอดคล้องกับวัตถุประสงค์และผลคาดว่าจะได้รับ	(๕)
๕.๑๒ ผลที่คาดว่าจะได้รับ สอดคล้องกับวัตถุประสงค์	(๕)
รวมคะแนน	๑๐๐

แนวทางเบื้องต้นในการให้คะแนนแนวทางการพิจารณาการติดตามและประเมินผลโครงการ
เพื่อความสอดคล้องแผนพัฒนาท้องถิ่น (พ.ศ. ๒๕๖๑ - ๒๕๖๕) ขององค์กรปกครองส่วนท้องถิ่น

ประเด็น การ พิจารณา	รายละเอียดหลักเกณฑ์	คะแนน เต็ม	คะแนน ที่ได้
๑. การสรุป สถานการณ์ การพัฒนา	เป็นการวิเคราะห์กรอบการจัดทำยุทธศาสตร์ขององค์กรปกครองส่วนท้องถิ่น (ใช้การวิเคราะห์ SWOT Analysis/Demand (Demand Analysis)/Global Demand และ Trend ปัจจัยและสถานการณ์การเปลี่ยนแปลงที่มีผลต่อการพัฒนา อย่างน้อยต้องประกอบด้วยวิเคราะห์ศักยภาพด้านเศรษฐกิจ, ด้านสังคม, ด้านทรัพยากรธรรมชาติและสิ่งแวดล้อม)	๑๐	
๒. การ ประเมินผล การนำ แผนพัฒนา ท้องถิ่นไป ปฏิบัติใน เชิงปริมาณ	๑) การควบคุมที่มีตัวเลขต่างๆ เพื่อนำมาใช้วัดผลในเชิงปริมาณ เช่น การวัดจำนวนโครงการ กิจกรรม งานต่างๆ ก็คือผลผลิตนั่นเองว่าเป็นไปตามที่ตั้งเป้าหมายเอาไว้หรือไม่จำนวนที่ดำเนินการจริงตามที่ได้กำหนดไว้เท่าไร จำนวนที่ไม่สามารถดำเนินการได้มีจำนวนเท่าไร สามารถอธิบายได้ตามหลักประสิทธิภาพ (Effciency) ของการพัฒนาท้องถิ่นตามอำนาจหน้าที่ที่กำหนดไว้ ๒) วิเคราะห์ผลกระทบ/สิ่งที่กระทบ (Impact) โครงการที่ดำเนินการในเชิงปริมาณ (Qualitative)	๑๐	

<p>๓. การประเมินผล การนำ แผนพัฒนา ท้องถิ่นไป ปฏิบัติใน เชิงคุณภาพ</p>	<p>๑) การประเมินประสิทธิผลของแผนพัฒนาในเชิงคุณภาพคือการนำเอาเทคนิคๆ มาใช้เพื่อวัดค่าภารกิจ โครงการ กิจกรรม งานต่างๆ ที่ดำเนินการในพื้นที่นั้นๆ ตรงต่อความต้องการของประชาชนหรือไม่และเป็นไปตามอำนาจหน้าที่หรือไม่ ประชาชนพึงพอใจหรือไม่ สิ่งของ วัสดุ ครุภัณฑ์ การดำเนินการต่างๆ มีสภาพหรือลักษณะถูกต้อง คงทน ถาวร สามารถใช้การได้ตามวัตถุประสงค์หรือไม่ ซึ่งเป็นไปตามหลักประสิทธิผล (Effectiveness) ผลการปฏิบัติ ราชการตามที่บรรลุวัตถุประสงค์ และเป้าหมายของแผนปฏิบัติราชการตามที่ได้รับงบประมาณมาดำเนินการ รวมถึง สามารถเทียบเคียงกับส่วนราชการหรือหน่วยงาน</p> <p>๒) วิเคราะห์ผลกระทบ/สิ่งที่กระทบ (Impact) โครงการที่ดำเนินการในเชิงคุณภาพ (Qualitative)</p>	<p>๑๐</p>	
<p>๔. แผนงาน และ ยุทธศาสตร์ การพัฒนา</p>	<p>๑) วิเคราะห์แผนงาน งาน ที่เกิดจากด้านต่างๆ มีความสอดคล้องกับยุทธศาสตร์ขององค์กรปกครองส่วนท้องถิ่นในมิติต่างๆ จนนำไปสู่การจัดทำโครงการพัฒนาท้องถิ่นโดยใช้ SWOT Analysis/Demand (Demand Analysis)/Global Demand/ Trend หรือหลักการบูรณาการ (Integration) กับองค์กรปกครองส่วนท้องถิ่นที่มีพื้นที่ติดต่อกัน</p> <p>๒) วิเคราะห์แผนงาน งาน ที่เกิดจากด้านต่างๆ ที่สอดคล้องกับการแก้ไขปัญหาความยากจน หลักปรัชญา</p>	<p>๑๐</p>	

<p>๕. โครงการพัฒนา ๕.๑ ความชัดเจน ของชื่อโครงการ</p>	<p>ควรประกอบด้วยข้อมูลดังนี้ เป็นโครงการที่มีวัตถุประสงค์สนองต่อยุทธศาสตร์การพัฒนาขององค์กร ปกครองส่วนท้องถิ่นและดำเนินการเพื่อให้การพัฒนาบรรลุตามวิสัยทัศน์ ขององค์กรปกครองส่วนท้องถิ่นที่กำหนดไว้ ชื่อโครงการมีความชัดเจน มุ่งไปเรื่องใดเรื่องหนึ่ง อ่านแล้วเข้าใจได้ว่าจะพัฒนาอะไรในอนาคต</p>	<p>๖๐ (๕)</p>	
<p>๕.๒ กำหนด วัตถุประสงค์ สอดคล้องกับ โครงการ</p>	<p>มีวัตถุประสงค์ชัดเจน (clear objective) โครงการต้องกำหนด วัตถุประสงค์สอดคล้องกับความเป็นมาของโครงการ สอดคล้องกับ หลักการและเหตุผล วิธีการดำเนินงานต้องสอดคล้องกับวัตถุประสงค์ มี ความเป็นไปได้ชัดเจน มีลักษณะเฉพาะเจาะจง</p>	<p>(๕)</p>	
<p>๕.๓ เป้าหมาย (ผลผลิตของ โครงการ) มีความ ชัดเจนนำไปสู่การตั้ง งบประมาณได้ ถูกต้อง</p>	<p>สภาพที่อยากให้เกิดขึ้นในอนาคตเป็นทิศทางที่ต้องไปให้ถึงเป้าหมายต้อง ชัดเจน สามารถระบุจำนวนเท่าไร กลุ่มเป้าหมายคืออะไร มีผลผลิต อย่างไร กลุ่มเป้าหมาย พื้นที่ดำเนินงาน และระยะเวลาดำเนินงานอธิบาย ให้ชัดเจนว่าโครงการนี้จะทำที่ไหน เริ่มต้นในช่วงเวลาใดและจบลงเมื่อไร ใครคือกลุ่มเป้าหมายของโครงการ หากกลุ่มเป้าหมายมีหลายกลุ่ม ให้ บอกชัดเจนไปว่าใครคือกลุ่มเป้าหมายหลัก ใครคือกลุ่มเป้าหมายรอง</p>	<p>(๕)</p>	
<p>๕.๔ โครงการมีความ สอดคล้องกับแผน ยุทธศาสตร์ ๒๐ ปี</p>	<p>โครงการสอดคล้องกับ (๑) ความมั่นคง (๒) การสร้างความสามารถในการ แข่งขัน (๓) การพัฒนาเสริมสร้างศักยภาพคน (๔) การสร้างโอกาสความ เสมอภาคและเท่าเทียมกันทางสังคม (๕) การสร้างการเติบโตบนคุณภาพ ชีวิตที่เป็นมิตรต่อสิ่งแวดล้อม (๖) การปรับสมดุลและพัฒนาระบบการ บริหารจัดการภาครัฐ เพื่อให้เกิดความมั่นคง มั่งคั่ง ยั่งยืน</p>	<p>(๕)</p>	
<p>๕.๕ เป้าหมาย (ผลผลิตของ โครงการ) มีความ สอดคล้องกับ แผนพัฒนาเศรษฐกิจ และสังคมแห่งชาติ</p>	<p>โครงการมีความสอดคล้องแผนพัฒนาเศรษฐกิจและสังคมแห่งชาติฉบับที่ ๑๒ โดย (๑) ยึดหลักปรัชญาเศรษฐกิจพอเพียง (๒) ยึดคนเป็นศูนย์กลาง พัฒนา (๓) ยึดวิสัยทัศน์ภายใต้ยุทธศาสตร์ชาติ ๒๐ ปี (๔) ยึดเป้าหมาย อนาคตประเทศไทย ๒๕๗๙ (๕) ยึดหลักการนำไปสู่ปฏิบัติให้เกิดผล สัมฤทธิ์อย่างจริงจังใน ๕ ปีที่ต่อยอดไปสู่ผลสัมฤทธิ์ที่เป็นเป้าหมายระยะ ยาว ภายใต้แนวทางการพัฒนา (๑) การยกระดับศักยภาพการแข่งขันและ การหลุดพ้นกับดักรายได้ปานกลางสู่รายได้สูง (๒) การพัฒนาศักยภาพคน ตามช่วงวัยและการปฏิรูประบบเพื่อสร้างสังคมสูงวัยอย่างมีคุณภาพ (๓) การลดความเหลื่อมล้ำทางสังคม (๔) การรองรับการเชื่อมโยงภูมิภาคและ ความเป็นเมือง (๕) การสร้างความเจริญเติบโตทางเศรษฐกิจและสังคม อย่างเป็นมิตรกับสิ่งแวดล้อม (๖) การบริหารราชการแผ่นดินที่มี ประสิทธิภาพ</p>	<p>(๕)</p>	

ประเด็น การพิจารณา	รายละเอียดหลักเกณฑ์	คะแนน เต็ม	คะแนน ที่ได้
๕.๖ โครงการมีความ สอดคล้อง	โครงการมีลักษณะหรือสอดคล้องกับการปรับเปลี่ยนโครงสร้างเศรษฐกิจ ไปสู่ Value-Based Economy หรือเศรษฐกิจที่ขับเคลื่อนด้วยนวัตกรรม ทำน้อย ได้มาก เช่น (๑) เปลี่ยนจากการผลิตสินค้า โภคภัณฑ์ไปสู่สินค้า เชิงนวัตกรรม (๒) เปลี่ยนจากการขับเคลื่อนประเทศด้วย ภาคอุตสาหกรรม ไปสู่การขับเคลื่อนด้วยเทคโนโลยี ความคิดสร้างสรรค์ และนวัตกรรม (๓) เปลี่ยนจากการเน้นภาคการผลิตสินค้าไปสู่การเน้น ภาคบริการมากขึ้น รวมถึงโครงการที่เติมเต็มด้วยวิทยาการ ความคิด สร้างสรรค์ นวัตกรรม วิทยาศาสตร์ เทคโนโลยี และการวิจัยและพัฒนา แล้วต่อยอดความได้เปรียบเชิงเปรียบเทียบ เช่น ด้านการเกษตร เทคโนโลยีชีวภาพ สาธารณสุข วัฒนธรรม ฯลฯ	(๕)	๕
๕.๗ โครงการ สอดคล้องกับ ยุทธศาสตร์จังหวัด	โครงการพัฒนาท้องถิ่นมีความสอดคล้องกับห้วงระยะเวลาของ แผนพัฒนาจังหวัดที่ได้กำหนดขึ้น เพื่อขับเคลื่อนการพัฒนาท้องถิ่นเสมือน หนึ่งการขับเคลื่อนการพัฒนาจังหวัด ซึ่งไม่สามารถแยกส่วนใดส่วนหนึ่ง ออกจากกันได้ นอกจากนี้โครงการพัฒนาท้องถิ่นต้องเป็นโครงการ เชื่อมต่อหรือเดินทางไปด้วยกันกับยุทธศาสตร์จังหวัดที่ได้กำหนดขึ้นเป็น ปัจจุบัน	(๕)	๕
๕.๘ โครงการแก้ไข ปัญหาความยากจน หรือการเสริมสร้างให้ ประเทศชาติมั่นคง มั่งคั่ง ยั่งยืน ภายใต้ หลักปรัชญา ของเศรษฐกิจพอเพียง	เป็นโครงการที่ดำเนินการภายใต้พื้นฐานความพอเพียงที่ประชาชน ดำเนินการเองหรือร่วมดำเนินการ เป็นโครงการต่อยอดและขยายได้ เป็น โครงการที่ประชาชนต้องการเพื่อให้เกิดความยั่งยืน ซึ่งมีลักษณะที่จะให้ ท้องถิ่นมีความมั่นคง มั่งคั่ง ยั่งยืน เป็นท้องถิ่นที่พัฒนาแล้วด้วยการ พัฒนาปรัชญาเศรษฐกิจพอเพียง	(๕)	๕
๕.๙ งบประมาณมี ความสอดคล้องกับ เป้าหมาย(ผลผลิต ของโครงการ)	งบประมาณโครงการพัฒนาจะต้องคำนึงถึงหลักสำคัญ ๕ ประการในการ จัดทำโครงการได้แก่ (๑) ความประหยัด (Economy) (๒) ความมี ประสิทธิภาพ (Efficiency) (๓) ความมีประสิทธิภาพ (Effectiveness) (๔) ความยุติธรรม (Equity) (๕) ความโปร่งใส (Transparency)	(๕)	๕
๕.๑๐ มีการประมาณ การราคาถูกต้องตาม หลักวิธีการ งบประมาณ	การประมาณราคาเพื่อการพัฒนาต้องให้สอดคล้องกับโครงการถูกต้อง ตามหลักวิชาการทางช่าง หลักของราคากลาง ราคากลางท้องถิ่น มีความ โปร่งใสในการกำหนดราคาและตรวจสอบในเชิงประจักษ์	(๕)	๕

ประเด็น การพิจารณา	รายละเอียดหลักเกณฑ์	คะแนน เต็ม	คะแนน ที่ได้
๕.๑๑ มีการกำหนดตัวชี้วัด (KPI) และสอดคล้องกับวัตถุประสงค์และผลที่คาดว่าจะได้รับ	มีการกำหนดตัวชี้วัดผลงาน (Key Performancy Indicator : KPI) ที่ สามารถวัดได้ (measurable) ใช้บอกประสิทธิผล (effectiveness) ใช้บอกประสิทธิภาพ (efficiency) ได้ เช่น การกำหนดความพึงพอใจ การกำหนดร้อยละ การกำหนดอันเกิดจากผลของวัตถุประสงค์ที่เกิดที่สิ่งที่ได้รับ (การคาดการณ์ คาดว่าจะได้รับ)	(๕)	
๕.๑๒ ผลที่คาดว่าจะได้รับสอดคล้องกับวัตถุประสงค์	ผลที่ได้รับเป็นสิ่งที่เกิดขึ้นได้จริงจากการดำเนินการตามโครงการพัฒนาซึ่งสอดคล้องกับวัตถุประสงค์ที่ตั้งไว้ การได้ผลหรือผลที่เกิดขึ้นจะต้องเท่ากับวัตถุประสงค์หรือมากกว่าวัตถุประสงค์ ซึ่งการเขียนวัตถุประสงค์ควรคำนึงถึง (๑) ความเป็นไปได้และมีความเฉพาะเจาะจง ในการดำเนินงานตามโครงการ (๒) วัดและประเมินผลดับของความสำร็จได้ (๓) ระบุสิ่งที่ต้องการดำเนินงานอย่างชัดเจนและเฉพาะเจาะจงมากที่สุดและสามารถปฏิบัติได้ (๔) เป็นเหตุเป็นผล สอดคล้องกับความเป็นจริง (๕) ส่งผลต่อการบ่งบอกเวลาได้	(๕)	
รวมคะแนน		๑๐๐	

สรุปรายงานผลการดำเนินการ ประจำปีงบประมาณ พ.ศ.						
ลำดับ ที่	รายการ	โครงการ	งบประมาณ	โครงการที่สามารถดำเนินการได้ (..... โครงการ)		
				คิดเป็นร้อยละ ของแผนพัฒนา ท้องถิ่นสี่ปี	คิดเป็นร้อยละ ของแผนการ ดำเนินงาน	คิดเป็นร้อยละ ของข้อบัญญัติ+ เงินสะสม
๑	บรรจุในแผนพัฒนา ท้องถิ่น					
๒	ตั้งในข้อบัญญัติ งบประมาณ					
๓	จากเงินสะสม					
๔	จัดทำแผนการ ดำเนินงาน - ข้อบัญญัติ = + - เงินสะสม =					
๕	สามารถดำเนินการได้ - ข้อบัญญัติ = + - เงินสะสม =					

(๑.๒) การวัดผลในเชิงคุณภาพ (Quality)

การจัดผลเชิงคุณภาพ ใช้การสำรวจความพึงพอใจในการวัดผลเชิงคุณภาพโดยภาพรวม โดยได้มีการประเมินความพึงพอใจ ซึ่งการประเมินความพึงพอใจทำให้ทราบถึงผลเชิงคุณภาพในการดำเนินงานของเทศบาลในภาพรวม

โดยเครื่องมือที่ใช้ในการประเมินความพึงพอใจ มีดังนี้

แบบที่ ๓/๓ แบบประเมินความพึงพอใจต่อผลการดำเนินงานขององค์กรปกครองส่วนท้องถิ่น

แบบที่ ๓/๔ แบบประเมินความพึงพอใจของผู้รับบริการในงานบริการขององค์กรปกครองส่วนท้องถิ่น (ให้หน่วยงานภายนอกดำเนินการ)

๔.๔ ข้อเสนอแนะในการจัดทำแผนพัฒนาท้องถิ่นในอนาคต

(๑) ผลกระทบนำไปสู่ออนาคต

(๑.๑) ปัญหาสาธารณสุขต่างๆ ที่เกิดขึ้นในองค์กรปกครองส่วนท้องถิ่น อันได้แก่ ภัยแล้ง วาตภัย น้ำท่วม อัคคีภัย ที่เกิดขึ้นและส่งผลกระทบต่อประชาชนในพื้นที่ เกิดความเสียหายทั้งชีวิตและทรัพย์สิน แนวทางการแก้ไข คือพิจารณาวางแผนการดำเนินการป้องกัน ก่อนเกิดเหตุ ระหว่างเกิดเหตุ หลังเกิดเหตุ บรรจุ แผนงาน โครงการ กิจกรรม การให้ความช่วยเหลือต่างๆ จัดตั้งศูนย์ช่วยเหลือประชาชนขององค์กรปกครองส่วน ท้องถิ่น เพื่อสามารถดำเนินการได้ทันท่วงที

(๑.๒) ปัญหาโรคระบาดที่เกิดจากคน เกิดจากสัตว์ ที่ส่งผลอันตราย หรือคร่าต่อชีวิต ประชาชน และสัตว์ต่างๆ ในตำบล ซึ่งได้แก่ โรคไข้หวัดใหญ่ ไข้หวัดนก โรคมือ เท้า ปาก ที่เกิดขึ้นกับเด็กๆ โรคพิษสุนัขบ้า แนวทางการแก้ไขปัญหา คือ ฝึกอบรม ประชาสัมพันธ์ รมรงค์การป้องกัน ลงพื้นที่ระงับการเกิดโรค ระบาด การทำลาย การรักษา

(๑.๓) ปัญหาประชาชนมีรายได้น้อย การศึกษาต่ำ ประชาชนในตำบลยังมีคนรายได้น้อย มีหนี้สินเยอะ ไม่เพียงพอในการดำรงชีวิต ค่าครองชีพสูง แนวทางการแก้ไขปัญหา ให้ความรู้เกี่ยวกับการประกอบ อาชีพ สาธิตการประกอบอาชีพ ช่วยเหลือประชาชนซ่อมแซมบ้านคนจน ผู้มีรายได้น้อย ส่งเสริมด้านการศึกษาโดย การจัดบริการสาธารณสุขด้านการศึกษา การจัดตั้งศูนย์พัฒนาเด็กเล็ก สนับสนุนกิจกรรมต่างๆ ให้กับเด็กนักเรียน

(๑.๔) ปัญหายาเสพติดในตำบล ในพื้นที่ยังไม่พบว่ามีการค้ายาเสพติด และยังไม่พบรายงาน ว่ามีผู้ติดยาเสพติด แต่เพื่อเป็นการป้องกัน มีแนวทางการป้องกัน โดยการลงพื้นที่ค้นหา การรณรงค์ป้องกัน การให้ ความรู้กับประชาชนได้ทราบถึงโทษของยาเสพติด

(๑.๕) ปัญหาการสัญจรไปมาของประชาชนในตำบล เนื่องจาก ในตำบลด้านโครงสร้าง พื้นฐาน เส้นทางคมนาคมบางหมู่บ้านยังเป็น ถนนดิน ถนนลูกรัง ช่วงฤดูฝนถนนลื่น เป็นหลุมเป็นบ่อ เกิดปัญหาใน การสัญจรไปมาของประชาชน เสี่ยงต่อการเกิดอุบัติเหตุ การคมนาคมล่าช้า แนวทางการแก้ไข จัดทำแผนงาน โครงการ ก่อสร้างถนนในเส้นทางสำคัญ พิจารณาเสนอสนับสนุนจากหน่วยงานอื่น

(๒) ข้อสังเกต ข้อเสนอแนะ ผลจากการพัฒนา

(๒.๑) ข้อสังเกต จากการสำรวจข้อมูล การลงพื้นที่ในตำบล จะเห็นว่าประชาชนยังมีปัญหา ที่จะต้องดำเนินการแก้ไขอยู่มาก ดังนี้ ด้านการศึกษา สาธารณสุข ความมั่นคงปลอดภัยในชีวิตและทรัพย์สิน การศาสนาศิลปวัฒนธรรม ประเพณี กีฬา สถานที่ผ่อนหย่อนใจ สวัสดิการสังคม การเกษตร เศรษฐกิจ อุตสาหกรรม การพัฒนาอาชีพ เส้นทางคมนาคมขนส่ง/ไฟฟ้า/น้ำประปา/แหล่งน้ำเพื่ออุปโภค – บริโภค ด้านทรัพยากรและ สิ่งแวดล้อม ขยะมูลฝอยและสิ่งปฏิกูล จากปัญหาด้านต่างๆ ประชาชนไม่สามารถแก้ไขปัญหาเองได้จึงต้องเสนอให้ องค์กรปกครองส่วนท้องถิ่นแก้ไข ทำให้มีการเสนอโครงการเข้ามาเป็นจำนวนมาก ซึ่งงบประมาณขององค์กรปกครอง ส่วนท้องถิ่นนั้นมีจำกัดไม่เพียงพอต่อการจัดการได้

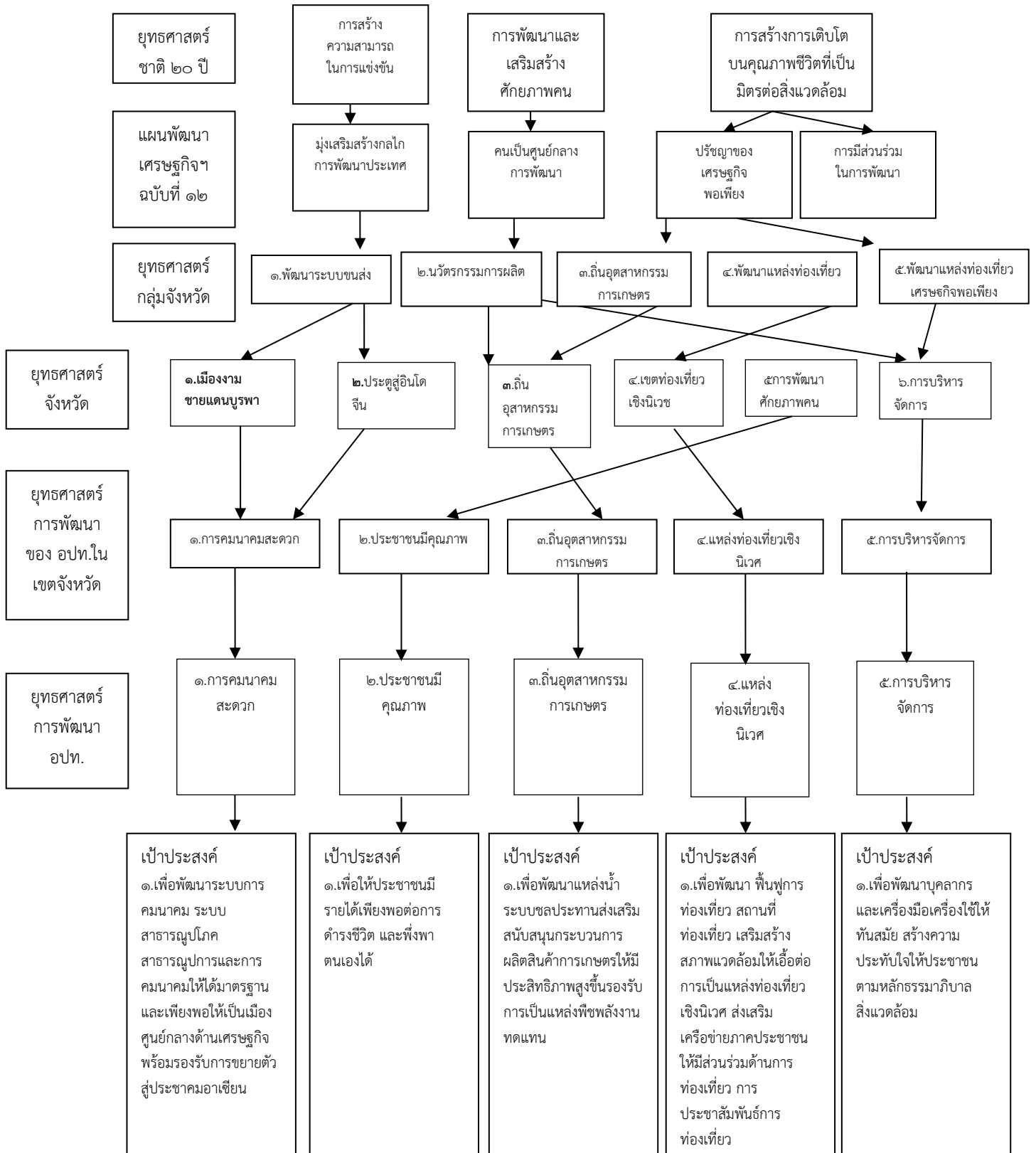
(๒.๒) ข้อเสนอแนะ จากข้อสังเกตดังกล่าว มีข้อเสนอแนะในการแก้ไขปัญหาต่างๆ ดังนี้ ปัญหาต่างๆ ที่ถูกเสนอมายังองค์กรปกครองส่วนท้องถิ่น นั้น ควรนำมาพิจารณาจัดลำดับความสำคัญโดยประชาคม ท้องถิ่น ซึ่งมีหลายภาคส่วน ประกอบไปด้วย คณะกรรมการพัฒนาขององค์กรปกครองส่วนท้องถิ่น สมาชิกสภา

ท้องถิ่น ผู้นำหมู่บ้าน ตัวแทนส่วนราชการ รัฐวิสาหกิจ หน่วยงานที่เกี่ยวข้อง ประชาชนทั่วไป ร่วมกันพิจารณา จัดลำดับความสำคัญของโครงการ และพิจารณาบรรจุเข้าแผนพัฒนาท้องถิ่นต่อไป กรณีโครงการที่เกินศักยภาพก็ให้องค์กรปกครองส่วนท้องถิ่นเสนอขอรับการสนับสนุนจากหน่วยงานอื่น

(๒.๓) ผลจาก...

(๒.๓) ผลจากการพัฒนา จากการพัฒนาที่ผ่านมาพบว่าองค์กรปกครองส่วนท้องถิ่นได้แก้ไขปัญหให้กับประชาชนได้ในหลายเรื่อง และครอบคลุมทุกด้าน มีผลการประเมินอยู่ในเกณฑ์ที่ดี ประชาชนมีความพึงพอใจ แต่ก็ยังมีปัญหาที่จะต้องแก้ไขต่อไป ไม่ว่าจะเป็นด้านสิ่งแวดล้อม เส้นทางคมนาคม ยังไม่ครบ ผลการพัฒนาขององค์กรปกครองส่วนท้องถิ่นในปีที่ผ่านมา

ความเชื่อมโยงยุทธศาสตร์การพัฒนาจังหวัดกับยุทธศาสตร์การพัฒนาขององค์กรปกครองส่วนท้องถิ่น
 โครงสร้างเชื่อมโยงแผนยุทธศาสตร์การพัฒนา อบต.สระแก้ว พ.ศ.๒๕๖๑ - ๒๕๖๕



กลยุทธ์ยุทธศาสตร์ที่ ๑

๑. พัฒนาเส้นทางคมนาคมเชื่อมโยงเป็นระบบเพื่อรองรับการเจริญเติบโตทางเศรษฐกิจ โดยการก่อสร้างปรับปรุงบำรุงรักษาถนนสะพาน ทางเท้า ท่อระบายน้ำและจัดระบบการคมนาคมให้เป็นระเบียบปลอดภัย เช่น ป้ายบอกเส้นทาง ไหล่ทาง สัญญาณไฟบริเวณทางแยกต่าง ๆ และย่านชุมชน

กลยุทธ์ยุทธศาสตร์ที่ ๒

๑. พัฒนาด้านความปลอดภัยและคุณภาพชีวิต
๒. การพัฒนาด้านการแก้ไขปัญหาคอขวดจราจรและกระจายรายได้
๓. การพัฒนาด้านการบริการพื้นฐาน
๔. การพัฒนาด้านการศึกษา ศาสนาวัฒนธรรม และการกีฬา

กลยุทธ์ยุทธศาสตร์ที่ ๓

๑. การจัดการทรัพยากรธรรมชาติและสิ่งแวดล้อม
๒. พัฒนาด้านการเกษตร

กลยุทธ์ยุทธศาสตร์ที่ ๔

๑. พัฒนาด้านการท่องเที่ยว พัฒนาส่งเสริมประชาสัมพันธ์แหล่งท่องเที่ยวปรับปรุงและพัฒนาสถานที่ท่องเที่ยวพื้นที่ทรัพยากรธรรมชาติและสิ่งแวดล้อม เช่น ป่าไม้ แหล่งน้ำธรรมชาติ

กลยุทธ์ยุทธศาสตร์ที่ ๕

๑. ส่งเสริมและพัฒนาคุณภาพบุคลากร เสริมสร้างธรรมาภิบาลในการปฏิบัติงาน ส่งเสริมและพัฒนาเพิ่มขีดความสามารถในการปฏิบัติงานของบุคลากร ปรับปรุงสถานที่ปฏิบัติราชการ เครื่องมือ เครื่องใช้ ให้มีความทันสมัย ทรนงค์ให้เยาวชนและประชาชนตื่นตัวถึงความสำคัญของระบอบประชาธิปไตย

บัญชีสรุปโครงการพัฒนา
แผนพัฒนาท้องถิ่น (พ.ศ.๒๕๖๑ - ๒๕๖๕)

แบบ ผ. ๐๑

องค์การบริหารส่วนตำบลสระแก้ว

ยุทธศาสตร์	ปี ๒๕๖๑		ปี ๒๕๖๒		ปี ๒๕๖๓		ปี ๒๕๖๔		ปี ๒๕๖๕		รวม ๕ ปี	
	จำนวน โครงการ	งบประมาณ (บาท)	จำนวน โครงการ	งบประมาณ (บาท)	จำนวน โครงการ	งบประมาณ (บาท)	จำนวน โครงการ	งบประมาณ (บาท)	จำนวน โครงการ	งบประมาณ (บาท)	จำนวน โครงการ	งบประมาณ (บาท)
๑) ยุทธศาสตร์ที่ ๑ ด้านการพัฒนากิจกรรมนันทนาการ												
๑.๑ แผนงานเคหะและชุมชน	-	-	๖๔	๓๑,๔๘๘,๐๐๐	๖๔	๓๑,๔๘๘,๐๐๐	๖๔	๓๑,๔๘๘,๐๐๐	๖๔	๓๑,๔๘๘,๐๐๐	๒๕๖	๑๒๕,๙๕๒,๐๐๐
รวม	-	-	๖๔	๓๑,๔๘๘,๐๐๐	๖๔	๓๑,๔๘๘,๐๐๐	๖๔	๓๑,๔๘๘,๐๐๐	๖๔	๓๑,๔๘๘,๐๐๐	๒๕๖	๑๒๕,๙๕๒,๐๐๐
๒) ยุทธศาสตร์ที่ ๒ ด้านการพัฒนาประชาชน มีคุณภาพ												
๒.๑ แผนงานเคหะและชุมชน	-	-	๕๖	๓๓,๙๐๐,๐๐๐	๕๖	๓๓,๙๐๐,๐๐๐	๕๖	๓๓,๙๐๐,๐๐๐	๕๖	๓๓,๙๐๐,๐๐๐	๒๒๔	๑๓๕,๖๐๐,๐๐๐
๒.๒ แผนงานการศึกษา	-	-	๑๔	๒,๑๘๑,๒๐๐	๑๔	๒,๑๘๑,๒๐๐	๑๔	๒,๑๘๑,๒๐๐	๑๔	๒,๑๘๑,๒๐๐	๕๖	๘,๗๒๔,๘๐๐
๒.๓ แผนงานศาสนาวัดธรรมและนันทนาการ	-	-	๕	๑,๑๒๐,๐๐๐	๕	๑,๑๒๐,๐๐๐	๕	๑,๑๒๐,๐๐๐	๕	๑,๑๒๐,๐๐๐	๒๐	๔,๔๘๐,๐๐๐
๒.๔ แผนงานสร้างความเข้มแข็งของชุมชน	-	-	๘	๖๓๐,๐๐๐	๘	๖๓๐,๐๐๐	๘	๖๓๐,๐๐๐	๘	๖๓๐,๐๐๐	๓๒	๒,๕๒๐,๐๐๐
๒.๕ แผนงานการรักษาความสงบภายใน	-	-	๑๒	๒,๐๓๐,๐๐๐	๑๒	๒,๐๓๐,๐๐๐	๑๒	๒,๐๓๐,๐๐๐	๑๒	๒,๐๓๐,๐๐๐	๔๘	๘,๑๒๐,๐๐๐
๒.๖ แผนงานสังคมสงเคราะห์	-	-	๔	๕,๕๒๔,๐๐๐	๔	๕,๕๒๔,๐๐๐	๔	๕,๕๒๔,๐๐๐	๔	๕,๕๒๔,๐๐๐	๑๖	๒๒,๐๙๖,๐๐๐
๒.๗ แผนงานสาธารณสุข	-	-	๘	๖๖๐,๐๐๐	๘	๖๖๐,๐๐๐	๘	๖๖๐,๐๐๐	๘	๖๖๐,๐๐๐	๓๒	๒,๖๔๐,๐๐๐
๒.๘ แผนงานทั่วไป	-	-	๑	๒๕,๐๐๐	๑	๒๕,๐๐๐	๑	๒๕,๐๐๐	๑	๒๕,๐๐๐	๔	๑๐๐,๐๐๐
รวม	-	-	๑๐๘	๔๖,๐๗๐,๒๐๐	๑๐๘	๔๖,๐๗๐,๒๐๐	๑๐๘	๔๖,๐๗๐,๒๐๐	๑๐๘	๔๖,๐๗๐,๒๐๐	๔๓๒	๑๘๔,๒๘๐,๘๐๐
๓) ยุทธศาสตร์ที่ ๓ ด้านการพัฒนาอุตสาหกรรม การเกษตร												
๓.๑ แผนงานเคหะและชุมชน	-	-	๑๐	๕,๕๖๕,๐๐๐	๑๐	๕,๕๖๕,๐๐๐	๑๐	๕,๕๖๕,๐๐๐	๑๐	๕,๕๖๕,๐๐๐	๔๐	๒๒,๒๖๐,๐๐๐
๓.๒ แผนงานการเกษตร	-	-	๒	๖๐,๐๐๐	๒	๖๐,๐๐๐	๒	๖๐,๐๐๐	๒	๖๐,๐๐๐	๘	๒๔๐,๐๐๐
๓.๓ แผนงานสร้างความเข้มแข็งของชุมชน	-	-	๒	๑๓๐,๐๐๐	๒	๑๓๐,๐๐๐	๒	๑๓๐,๐๐๐	๒	๑๓๐,๐๐๐	๘	๕๒๐,๐๐๐
รวม	-	-	๑๔	๕,๗๕๕,๐๐๐	๑๔	๕,๗๕๕,๐๐๐	๑๔	๕,๗๕๕,๐๐๐	๑๔	๕,๗๕๕,๐๐๐	๕๖	๒๓,๐๒๐,๐๐๐

บัญชีสรุปโครงการพัฒนา
แผนพัฒนาท้องถิ่น (พ.ศ.๒๕๖๑ - ๒๕๖๕)
องค์การบริหารส่วนตำบลสระแก้ว

แบบ ผ. ๐๑

ยุทธศาสตร์	ปี ๒๕๖๑		ปี ๒๕๖๒		ปี ๒๕๖๓		ปี ๒๕๖๔		ปี ๒๕๖๕		รวม ๕ ปี	
	จำนวนโครงการ	งบประมาณ (บาท)	จำนวนโครงการ	งบประมาณ (บาท)	จำนวนโครงการ	งบประมาณ (บาท)	จำนวนโครงการ	งบประมาณ (บาท)	จำนวนโครงการ	งบประมาณ (บาท)	จำนวนโครงการ	งบประมาณ (บาท)
๔) ยุทธศาสตร์ที่ ๑ ด้านการพัฒนาการท่องเที่ยวเชิงนิเวศ												
รวม	-	-	-	-	-	-	-	-	-	-	-	-
๕) ยุทธศาสตร์ที่ ๕ ด้านการพัฒนาการบริหารจัดการ												
๕.๑ งบกลาง	-	-	๔	๑,๒๐๐,๐๐๐	๔	๑,๒๐๐,๐๐๐	๔	๑,๒๐๐,๐๐๐	๔	๑,๒๐๐,๐๐๐	๑๖	๔,๘๐๐,๐๐๐
๕.๑ แผนงานบริหารทั่วไป	-	-	๑๕	๑,๔๔๔,๑๐๐	๑๕	๑,๔๔๔,๑๐๐	๑๕	๑,๔๔๔,๑๐๐	๑๕	๑,๔๔๔,๑๐๐	๖๐	๕,๗๗๖,๔๐๐
๕.๒ แผนงานสาธารณสุข	-	-	๑	๕๙,๐๐๐	๑	๕๙,๐๐๐	๑	๕๙,๐๐๐	๑	๕๙,๐๐๐	๔	๒๓๖,๐๐๐
รวม	-	-	๒๐	๒,๗๐๓,๑๐๐	๒๐	๒,๗๐๓,๑๐๐	๒๐	๒,๗๐๓,๑๐๐	๒๐	๒,๗๐๓,๑๐๐	๘๐	๑๐,๘๑๒,๔๐๐
รวมทั้งสิ้น	-	-	๒๐๖	๘๖,๐๑๖,๓๐๐	๒๐๖	๘๖,๐๑๖,๓๐๐	๒๐๖	๘๖,๐๑๖,๓๐๐	๒๐๖	๘๖,๐๑๖,๓๐๐	๘๒๔	๓๔๔,๐๖๕,๒๐๐